



## Avis spéciaux

- La copie de données de séquence musicale et/ou de fichiers audionumériques disponibles dans le commerce est strictement interdite, sauf pour un usage personnel.
- Les copyrights du logiciel et de ce mode d'emploi sont la propriété exclusive de Yamaha Corporation.
- Toute copie du logiciel ou de ce mode d'emploi en tout ou en partie, par quelque moyen que ce soit, est expressément interdite sans le consentement écrit du fabricant.
- Yamaha n'offre aucune garantie quant à l'usage des logiciels ou de la documentation et ne peut être tenu pour responsable des résultats de cet usage.
- Les captures d'écran qui illustrent ce mode d'emploi sont proposées à titre indicatif et peuvent être légèrement différentes de celles qui apparaissent sur votre ordinateur.
- Windows est une marque déposée de Microsoft® Corporation aux États-Unis et dans d'autres pays.
- macOS est une marque de commerce d'Apple Inc., déposée aux États-Unis et dans d'autres pays.
- Steinberg, Cubase et VST sont des marques déposées de Steinberg Media Technologies GmbH.
- Les noms de sociétés et de produits qui apparaissent dans ce mode d'emploi sont des marques commerciales ou des marques déposées appartenant à leurs propriétaires respectifs.

Le présent mode d'emploi part du principe que vous êtes déjà familier des opérations de base liées à l'environnement Windows/macOS. Si tel n'est pas le cas, veuillez vous reporter au mode d'emploi fourni avec votre logiciel Windows/macOS avant d'utiliser MODX Connect.

Pour toute information sur la configuration matérielle requise, les interconnexions entre périphériques et l'installation du logiciel MODX Connect, reportez-vous aux Notes de mise à jour de MODX Connect ainsi qu'au mode d'emploi des périphériques MIDI concernés.

## Qu'est-ce que MODX Connect ?

MODX Connect est un outil pratique qui permet de transférer les données entre l'ordinateur et l'instrument MODX. De cette manière, les données de morceau créées sur le MODX peuvent être transmises à l'ordinateur et les données de performance éditées sur le MODX sont sauvegardées sur l'ordinateur sous forme de fichier (.X8B).

Le logiciel MODX Connect repose sur la technologie VST3 de Steinberg et s'exécute comme un plug-in VST3 avec la série Cubase. MODX Connect fonctionne aussi de la même manière que d'autres logiciels d'instruments VST, en vous autorisant à sauvegarder les réglages édités du MODX ou à affecter ceux-ci à un autre projet.

MODX Connect fonctionne aussi comme un plug-in AU. Pour plus de détails sur les logiciels DAW compatibles AU, reportez-vous aux Notes de mise à jour fournies séparément.

MODX Connect peut également être utilisé en tant que logiciel autonome.

# Structure des données sous MODX Connect

MODX Connect vous permet de sauvegarder les données répertoriées ci-dessous sous forme de fichier unique.

- Fichiers de données de performance actuelles (dernier état connu des performances éditées) (.X8B)

Les réglages actuels incluent les réglages les plus récents des paramètres Common Edit (Édition commune), Element Edit (Édition d'élément), Operator Edit (Édition d'opérateur) et Drum Key Edit (Édition de touche de batterie) de chaque partie ainsi que les réglages de paramètres de mixage, tels que le balayage panoramique, le volume et l'effet applicables aux différentes parties.

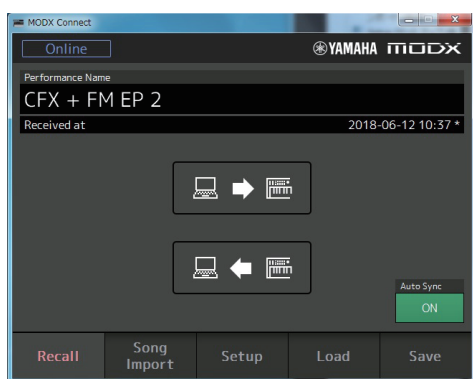
MODX Connect vous permet aussi d'importer les données ci-après sur votre ordinateur.

- Données de morceau : fichiers SMF (MIDI standard) (.MID)

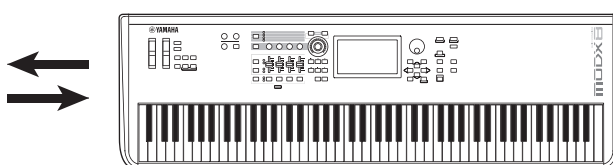
Lorsque vous utilisez MODX Connect en tant que plug-in avec un logiciel DAW, les données de performance et les données de morceau sont enregistrées dans un fichier de projet unique. Une fois que vous avez chargé le fichier de projet, vous pouvez facilement reproduire les réglages du MODX et modifier le morceau sur le logiciel DAW.

Le schéma illustré ci-dessous montre la structure et l'interconnexion des données et des fichiers transférés entre l'instrument MODX et le logiciel MODX Connect.

## Écran Recall (Rappel)

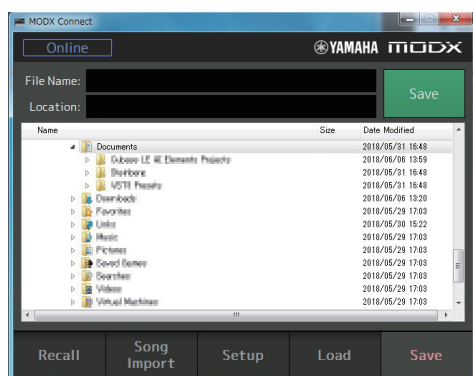


Transfert en bloc opéré en cliquant sur les touches Send/Receive

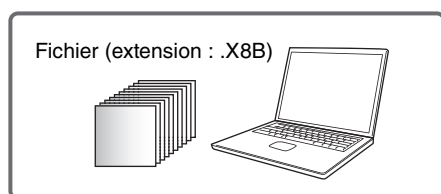


\* Les opérations de transfert sont uniquement disponibles lorsque l'ordinateur sur lequel le logiciel MODX Connect est installé est correctement relié à l'instrument MODX via un câble USB (dans l'état ONLINE (En ligne)).

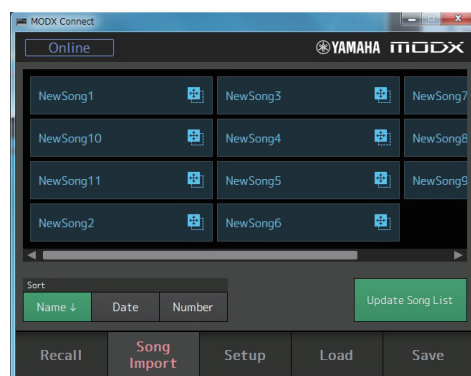
## Écran Save (Enregistrement)/Écran Load (Chargement) Écran Song Import (Importation de morceau)



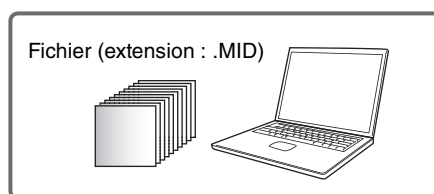
Enregistrement ou chargement de fichier (.X8B) opéré en cliquant sur les touches Save/Load



Données de performance



Importation de morceau opérée par un glisser-déposer



Données de morceau

# Écran MODX Connect

## Section générale

MODX Connect comprend cinq écrans : Recall (Rappel), Song Import (Importation de morceau), Setup (Configuration), Load (Chargement) et Save (Enregistrement).

Cette section décrit la barre de navigation et les onglets communs à tous les types d'écrans.



### ❶ Voyant Online (En ligne)

Indique si le logiciel MODX Connect et l'instrument MODX sont correctement connectés ou non via un câble USB (état ONLINE).

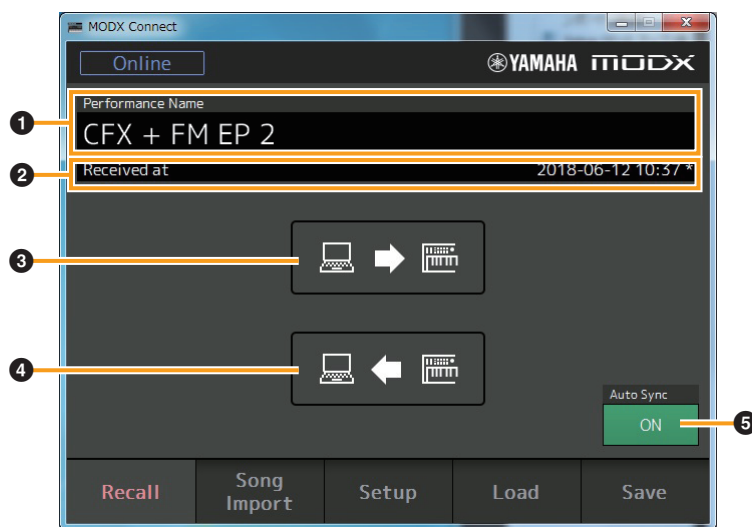
- **Online** : ce voyant indique si le logiciel MODX Connect et l'instrument MODX sont correctement connectés via un câble USB (état Online).
- **Not Ready (Non prêt)** : indique que MODX Connect et le MODX ne sont pas prêts (état hors ligne) même si les réglages du port MIDI et du câble sont correctement configurés. Les opérations de transfert de données ne sont pas disponibles dans cet état. Ce voyant s'affiche même en cours d'exécution de la fonction Compare (Comparer) sur le MODX ou pendant les opérations d'enregistrement ou de chargement de fichier dans MODX Connect (.X8B).
- **Offline (Hors ligne)** : indique que MODX Connect n'est pas correctement connecté au MODX (état hors ligne) car les réglages du port MIDI et du câble ne sont pas convenablement configurés.

### ❷ Onglets de sélection d'écran

Appelle l'écran sélectionné.

# Écran Recall (Rappel)

L'écran Recall permet de transférer les données de performance entre le MODX et MODX Connect.



## ❶ Performance Name (Nom de performance)

Affiche le nom de performance actuellement sélectionné.

Dès que MODX Connect reçoit des données de performance en provenance du MODX ou qu'un fichier (.X8B) est chargé sur l'écran Load, la valeur de Performance Name est mise à jour.

## ❷ Received date and time (Heure et date de réception)

Affiche la date et l'heure auxquelles les données de performance ont été reçues pour la dernière fois sur le MODX.

**NOTE** Si des données de performance reçues du MODX n'ont pas été sauvegardées sous forme de fichier (.X8B), un indicateur d'avertissement s'affichera après la date et l'heure.

## ❸ Touche Send (Envoi)

Cliquez sur cette touche pour transférer vers le MODX les blocs de données de performance sélectionnées. Cette fonction n'est disponible que dans l'état Online.

## ❹ Touche Receive (Recevoir)

Cliquez sur cette touche pour recevoir sur le MODX les blocs de données de performance actuellement sélectionnées. Cette fonction n'est disponible que dans l'état Online.

## ❺ Touche Auto Sync (Synchronisation auto)

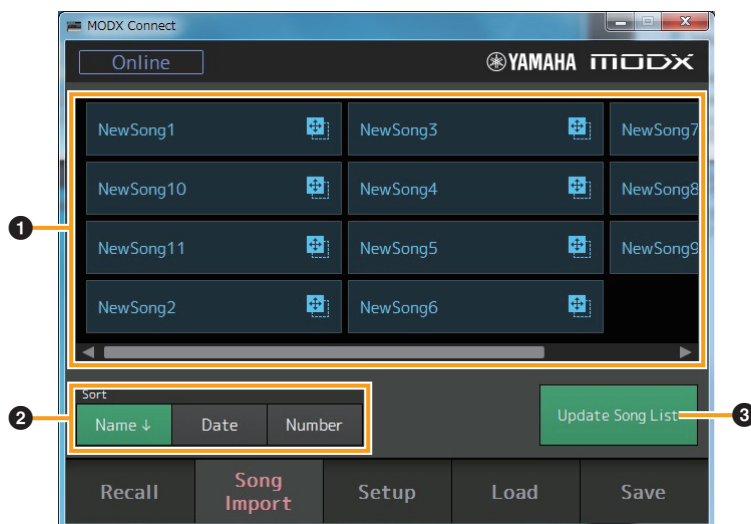
Détermine si les données de performance sont transférées automatiquement ou non entre le MODX et MODX Connect.

Lorsque cette touche est activée, MODX Connect transfère les données de performance vers le MODX dès qu'un fichier (.X8B) est chargé et MODX Connect reçoit les données de performance du MODX avant le stockage d'un fichier (.X8B).

**Réglages** : Off (Désactivation), On (Activation)

# Écran Song Import (Importation de morceau)

Depuis l'écran Song Import, vous pouvez sélectionner des morceaux stockés sur le MODX et les importer dans l'ordinateur ou le logiciel DAW sur l'ordinateur.



## ❶ Song Select (Sélection de morceau)

Indique les morceaux stockés sur le MODX.

Il est possible d'importer un morceau sous forme de fichier MIDI standard (SMF) en opérant un glisser-déposer de l'icône du nom du morceau concerné dans l'ordinateur ou le logiciel DAW installé sur l'ordinateur. Cette fonction n'est disponible que dans l'état Online.

## ❷ Sort (Ordre de tri)

Détermine l'ordre de tri des fichiers dans « Song Select » (Sélection de morceau).

Cette fonction n'est disponible que dans l'état Online.

- **Name (Nom)** : tri effectué par nom. Lorsque la flèche vers le bas est affichée, la liste est disposée dans l'ordre croissant (A à Z). Lorsque la flèche vers le haut est affichée, la liste est disposée dans l'ordre décroissant.
- **Date** : tri effectué par ordre de stockage. Lorsque la flèche vers le bas est affichée, la liste est disposée dans l'ordre décroissant (du plus récent au plus ancien). Lorsque la flèche vers le haut est affichée, la liste est disposée dans l'ordre croissant.
- **Number (Numéro)** : tri effectué par ordre de numéro de contenu.

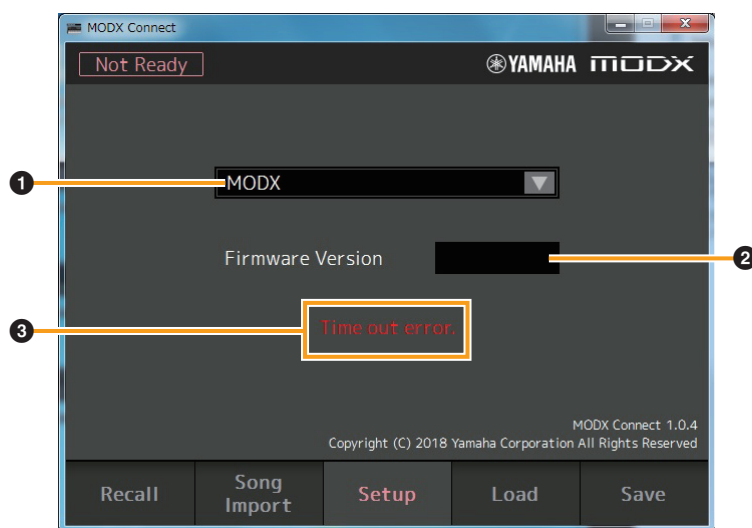
## ❸ Update Song List (Mettre à jour la liste des morceaux)

Reçoit la liste des morceaux actuellement sélectionnés depuis le MODX.

Cette fonction n'est disponible que dans l'état Online.

# Écran Setup (Configuration)

Cet écran permet d'exécuter divers réglages relatifs aux périphériques connectés à l'aide de MODX Connect.



## ❶ Device Select (Sélection de périphérique)

Détermine l'instrument relié à MODX Connect.

Si l'instrument MODX est introuvable, la mention « No Assign » (Aucune affectation) s'affichera.

## ❷ Firmware Version (Version du microprogramme)

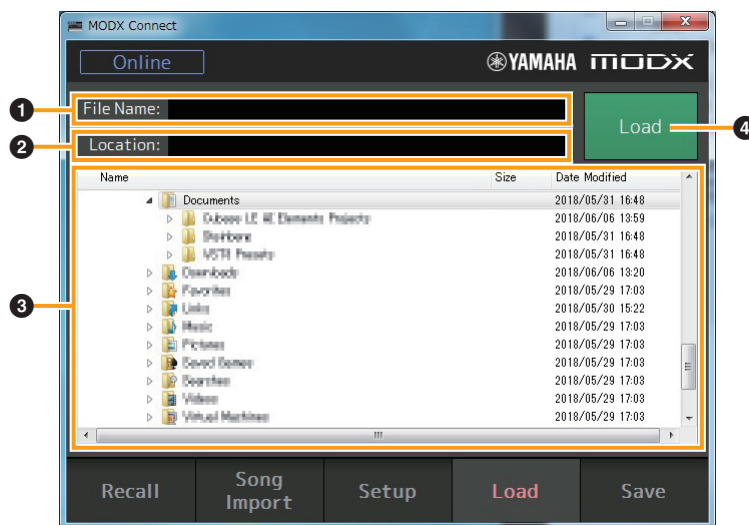
Affiche la version du microprogramme de l'instrument MODX.

## ❸ Error message (Message d'erreur)

S'affiche lorsque MODX Connect n'obtient pas de réponse du MODX et qu'une autre erreur se produit entre temps.

# Écran Load (Chargement)

L'écran Load permet de charger les fichiers (.X8B) sauvegardés sur l'ordinateur.



## 1 File Name (Nom de fichier)

Affiche le nom du fichier sélectionné. Vous pouvez sélectionner le fichier souhaité en saisissant un nom de fichier ici.

## 2 Location (Emplacement)

Affiche le nom du dossier sélectionné. Vous pouvez sélectionner le dossier souhaité en saisissant un nom de dossier ici.

## 3 File List (Liste des fichiers)

Affiche l'arborescence des dossiers et des fichiers dans l'ordinateur. Vous pouvez sélectionner le fichier souhaité (.X8B) pour le chargement.

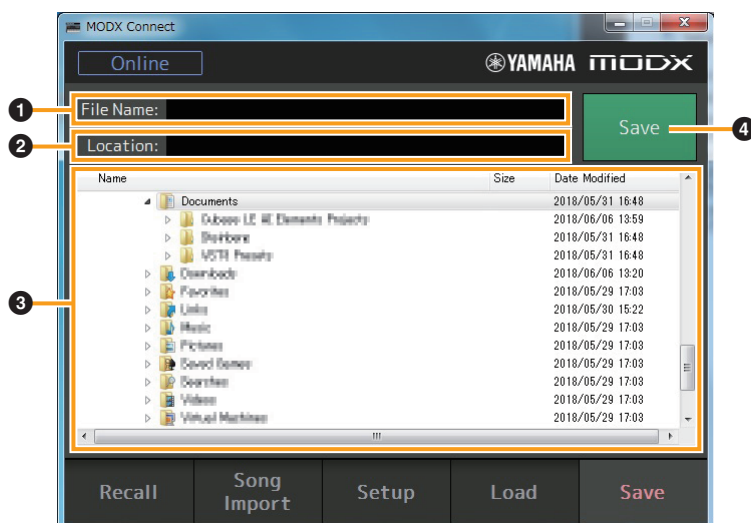
## 4 Load (Chargement)

Cliquez sur cette touche pour charger le fichier sélectionné.

Lorsque le statut Online et l'option Auto Sync ([page 4](#)) sont activés, le fichier chargé est automatiquement transmis au MODX sous forme de données de performance.

# Écran Save (Enregistrement)

Depuis l'écran Save, vous pouvez sauvegarder sur l'ordinateur les données de performance reçues depuis le MODX en tant que fichier (.X8B).



## ❶ File Name

Détermine le nom de fichier à sauvegarder.

## ❷ Location

Affiche le nom du dossier sélectionné. Vous pouvez sélectionner le dossier souhaité en saisissant un nom de dossier ici.

## ❸ File List

Affiche l'arborescence des dossiers et des fichiers dans l'ordinateur. Si vous sélectionnez un fichier existant sur l'ordinateur, celui-ci sera écrasé.

## ❹ Save

Cliquez sur cette touche pour enregistrer le fichier. Si vous êtes sur le point d'écraser un fichier existant, un message de confirmation apparaîtra à l'écran.

Lorsque le statut Online et l'option Auto Sync ([page 4](#)) sont activés, les données de performance actuelles sont reçues depuis le MODX et sauvegardées en tant que fichier.

# Exemple d'utilisation de MODX Connect

Il n'existe pas de façon unique d'utiliser les nombreux composants de MODX Connect. Vos besoins et préférences en matière d'édition peuvent en effet différer. L'exemple suivant constitue toutefois un guide pas-à-pas, qui vous explique simplement comment utiliser MODX Connect.

## Édition d'un morceau enregistré sur le MODX à l'aide d'un logiciel DAW

Vous pouvez transférer vers l'ordinateur le morceau enregistré par l'enregistreur de performance (séquenceur simple) du MODX et modifier le morceau dans le logiciel DAW. Cet exemple illustre l'utilisation avec Cubase. Configuration : Installez Cubase et le pilote Yamaha Steinberg USB en vous reportant aux manuels d'installation correspondant aux différents produits concernés. Reliez le MODX à l'ordinateur via le câble USB et effectuez les réglages MIDI IN (Entrée MIDI)/ MIDI OUT (Sortie MIDI) nécessaires sur le MODX.

NOTE Pour plus de précisions sur la connexion du MODX à l'ordinateur, reportez-vous au chapitre « Utilisation d'un ordinateur connecté »

dans le mode d'emploi de MODX.

NOTE Sur le MODX, veillez à ce que le réglage MIDI IN/OUT ([UTILITY] → [Settings] → [MIDI I/O]) soit spécifié sur « USB ».

### 1. Enregistrez un morceau sur le MODX.

**NOTE** Pour plus de précisions sur l'enregistrement d'un morceau, reportez-vous au chapitre « Enregistrement et reproduction » du mode d'emploi de MODX.

### 2. Lancez Cubase.

### 3. Créez un nouveau projet dans Cubase.

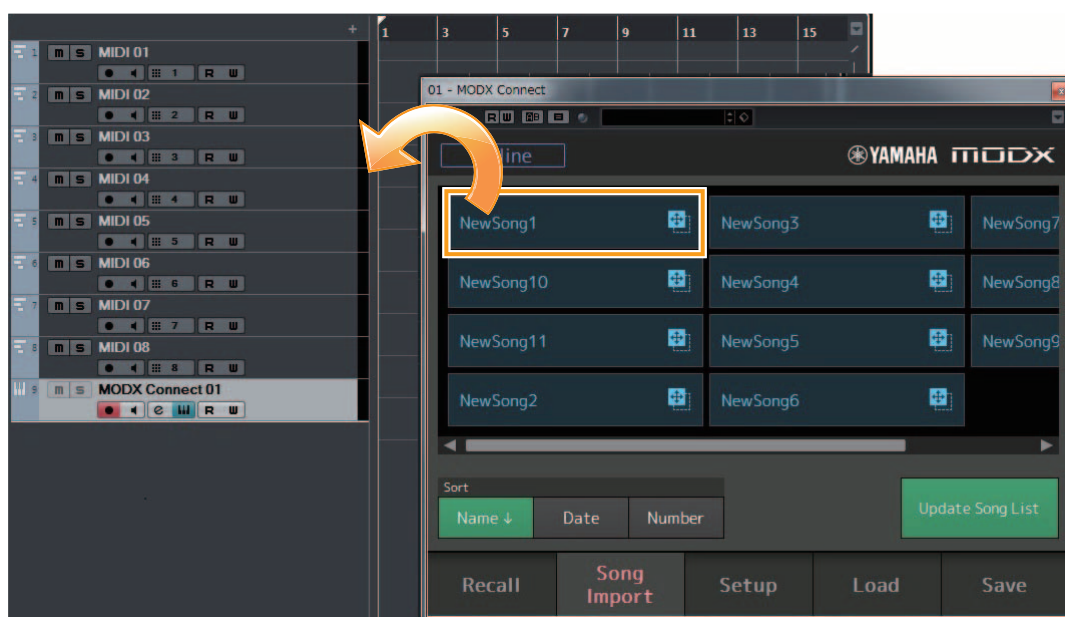
### 4. Ajoutez les pistes MIDI en fonction du nombre de pistes du morceau concerné.

### 5. Dans le menu [Devices] (Périphériques) de Cubase, sélectionnez [VST Instruments] (Instruments VST).

### 6. Cliquez sur un logement VST Instrument pour ouvrir le menu déroulant et sélectionnez [MODX Connect] dans le champ du nom.

### 7. Ouvrez l'écran Song Import dans MODX Connect, effectuez un glisser-déposer du morceau enregistré à l'étape 1 depuis MODX Connect vers la zone « Event Display » (Affichage d'événement) de Cubase.

Le morceau est importé sous forme de fichier Standard MIDI (SMF).

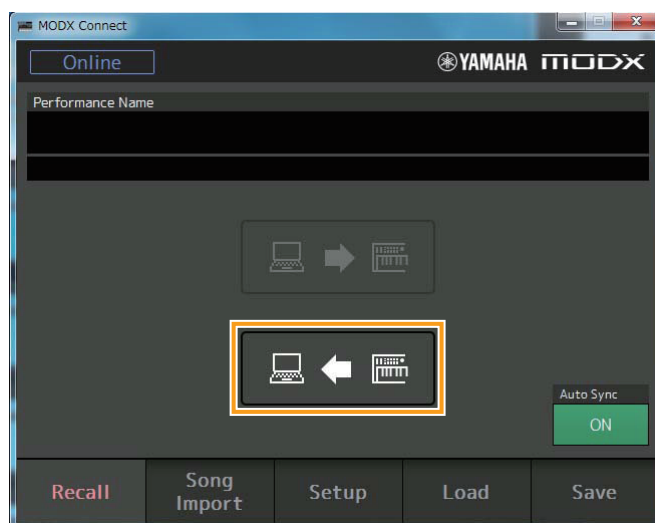


### 8. Modifiez les données MIDI dans Cubase.

**9. Une fois que vous avez terminé l'édition, cliquez sur la touche Recall dans l'écran Recall de MODX Connect.**

MODX Connect reçoit les blocs de données de performance actuellement sélectionnées sur le MODX.

**NOTE** L'étape 9 n'est pas nécessaire lorsque l'option « Auto Sync » est activée dans MODX Connect car les données de performance sont automatiquement transmises depuis le MODX après l'étape 10.



**10. Sous Cubase, sélectionnez [Save] (Enregistrer) ou [Save as] (Enregistrer sous) dans le menu [File] (Fichier) pour enregistrer le fichier de projet Cubase.**

Les données MIDI et les données de performance sont enregistrées en tant que fichier de projet unique. Vous pouvez reproduire les réglages de performance du MODX en procédant à l'ouverture du fichier de projet par la suite sous MODX Connect.

**NOTE** Lorsque l'option « Auto Sync » est activée dans MODX Connect, les données de performance sont automatiquement transmises au MODX à la prochaine ouverture du fichier.

**11. Fermez Cubase.**

# Dépannage

---

Si vous rencontrez des problèmes tels qu'un comportement anormal, vérifiez les connexions avant de passer aux points suivants.

## **Les blocs de données ne sont pas transmis/reçus correctement.**

- Le logiciel MODX Connect est-il spécifié sur l'état Online ?

- Le voyant « Online » est-il allumé ?

S'il est éteint, il est possible que les réglages relatifs à la communication entre le MODX et l'ordinateur soient incorrects.

Vérifiez le réglage des périphériques ([page 6](#)) dans MODX Connect, assurez-vous que le réglage de la connexion MIDI (MIDI IN/OUT) est spécifié sur USB via [UTILITY] → [Settings] → [MIDI I/O] sur le MODX ou assurez-vous que la connexion des câbles est correctement effectuée entre le MODX et l'ordinateur.

## **Impossible de spécifier le réglage ONLINE.**

- Assurez-vous que le MODX est correctement relié à l'ordinateur et qu'il est sous tension.
- Sous Windows, quittez toutes les applications susceptibles d'utiliser le port du MODX. Si l'application se referme inopinément sans intervention de la part de l'utilisateur, redémarrez l'ordinateur.
- Vérifiez la version du microprogramme du MODX.

## **Le message d'erreur « Time Out Error » (Erreur de dépassement du délai imparti) s'affiche.**

- Ce message apparaît lorsque l'ordinateur n'obtient pas de réponse de la part du MODX et qu'une autre erreur s'est entre temps produite. Vérifiez si le paramètre MIDI IN/OUT du MODX est correctement réglé sur « USB » via [UTILITY] → [Settings] → [MIDI I/O].