



Wireless Streaming Speaker

WX-021

Bruksanvisning

Innan du använder denna enhet se till att läsa "Säkerhetsanvisningar".

MusicCast

SV

# Innehållsförteckning

<b>Introduktion .....</b>	<b>3</b>	<b>Användbara funktioner .....</b>	<b>16</b>
Angående detta dokument .....	3	Favoriter .....	16
Tillbehör .....	3	Larm .....	17
<b>Använda enheten .....</b>	<b>4</b>	Barnlås-funktion .....	19
<b>Enhetens delar .....</b>	<b>5</b>	Alternativinställningar .....	20
Toppanel .....	5	Firmware-uppdateringar .....	22
Bakpanel .....	6	Använd iPhone-inställningar för att ansluta till ett nätverk .....	23
<b>Använd MusicCast CONTROLLER för att ansluta till ett nätverk .....</b>	<b>7</b>	Montering av högtalaren på en vägg .....	24
<b>Spela upp från en ingångskälla .....</b>	<b>8</b>	<b>Felsökning .....</b>	<b>26</b>
Lyssna på musik sparad på mobil apparat .....	8	Allmänt .....	26
Lyssna på internetradio .....	9	Nätverk .....	27
Lyssna på en strömningstjänst .....	9	Bluetooth .....	29
Lyssna på musik sparad på en mediaserver .....	10	<b>Filformat och apparater/media som stöds av enheten .....</b>	<b>30</b>
Lyssna på musik via AirPlay .....	11	<b>Specifikationer .....</b>	<b>31</b>
Lyssna på musik via Bluetooth .....	12	<b>Varumärken .....</b>	<b>32</b>
<b>Para enheten med MusicCast-aktiverade apparater .....</b>	<b>13</b>		
Konfigurera ett MusicCast nätverk .....	13		
Använda två enheter som stereohögtalare (MusicCast Stereo-funktion) .....	14		
Använda två enheter som surroundhögtalare (MusicCast Surround-funktion) .....	15		

# Introduktion

## Angående detta dokument

Detta dokument förklarar alla funktioner och handhavande av enheten i detalj. Den medföljande Snabbguide ger korta instruktioner för anslutning av enheten till ett nätverk till uppspelning av musikfiler sparade på en mobil apparat. Håll Snabbguide tillgänglig för framtida bruk.

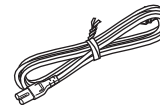
- I detta dokument, smarttelefoner och andra mobila apparater som kör iOS eller Android operativsystem kallas kollektivt för "mobila apparater".
- Termen "iPhone" som den används i detta dokument refererar även till "iPod touch" och "iPad" apparater.
- Illustrationer i denna anvisning kan skilja sig något från de verkliga föremål de skildrar.
- Skärmdumpar på MusicCast CONTROLLER-appen i detta dokument fångades med en apparat som kör en engelsk version av iOS. Verklig skärmvisning kan skilja sig åt beroenden på version av appen eller iOS som används.
- Symboler och överenskommelser

**Försiktigt** Indikerar information som måste läsas före användning för att förhindra felfunktion eller fysisk skada.

**Obs!** Indikerar föreskrifter och extra information som måste läsas innan enheten används.

↔ Refererar till en annan sida eller andra sidor som erbjuder ytterligare information.

## Tillbehör



Nätsladd



Vibrationsdämpande kuddar

Använd vid montering av enheten på en vägg (↔ s. 24)



Snabbguide



Säkerhetsanvisningar

# Använda enheten

- Denna enhet är en trådlös streaminghögtalare som kan användas med ett hemmanätverk eller ljudsystem för att spela upp ljud från internetradio, mediaserver (dator eller NAS), AirPlay eller Bluetooth-apparater på samma nätverk.
- Själva enheten är liten men den levererar ett rikt ljud som möjliggjorts med Yamahas exklusiva digitala signalprocessor (DSP).
- Denna enhet kan hanteras och ett ljudnätverk för hemmet konfigureras med den speciella appen MusicCast CONTROLLER. (☞ s. 7 "Använd MusicCast CONTROLLER för att ansluta till ett nätverk")

## 🎵 Använd MusicCast CONTROLLER för att konfigurera ett ljudnätverk för hemmet 🎵

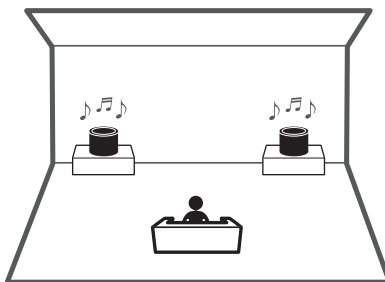
### Spela upp ljud från en lång rad av ingångskällor med överlägsen ljudkvalitet



En trådlös LAN-router (åtkomstpunkt) krävs.

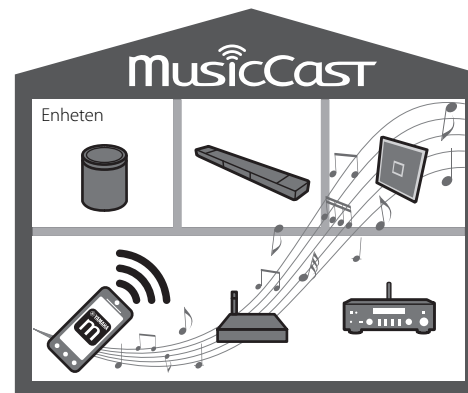
### Använda två enheter

Två enheter kan fungera som stereohögtalare eller kombineras med en Yamaha-förstärkare och fungera som trådlösa surroundljudshögtalare. (☞ s. 14 "Använda två enheter som stereohögtalare (MusicCast Stereo-funktion)")  
(☞ s. 15 "Använda två enheter som surroundhögtalare (MusicCast Surround-funktion)")



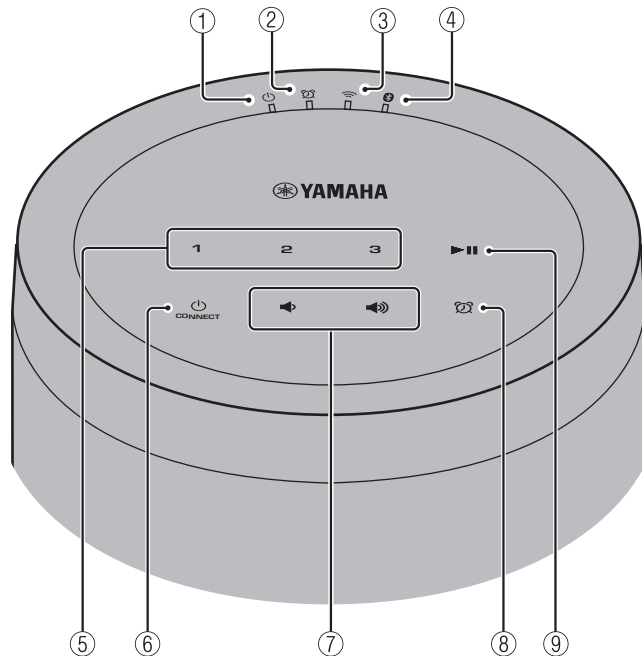
### Kombinering med MusicCast-aktiverade apparater

Lyssna på internetradiostationer i flera rum eller spela upp musikfiler. Använd MusicCast för att njuta av musik i hela huset. (☞ s. 13 "Konfigurera ett MusicCast nätverk")





# Enhetens delar

## Toppanel




### Indikatorer

- ①  **Strömindikator** (☞ s. 7)  
Lyser fast när enheten är på.
- ②  **Larmindikator** (☞ s. 17)

- ③  **Trådlös LAN-indikator** (☞ s. 21)


Lyser fast när enheten är ansluten till en trådlös LAN-router. Om MusicCast Stereo eller MusicCast Surroundfunktionen används kommer denna indikator att lysa fast även när enheten är ansluten till ett nätverk med en nätverkskabel.

- ④  **Bluetooth-indikator** (☞ s. 12, 21)

### Kontrollpanel


Kontrollpanelen är tryckkänslig. Peka på ikoner med ditt finger för att styra funktioner.

- ⑤ **1, 2, 3** (☞ s. 16)


- ⑥  (Ström)/CONNECT (☞ s. 7)

#### Auto standby

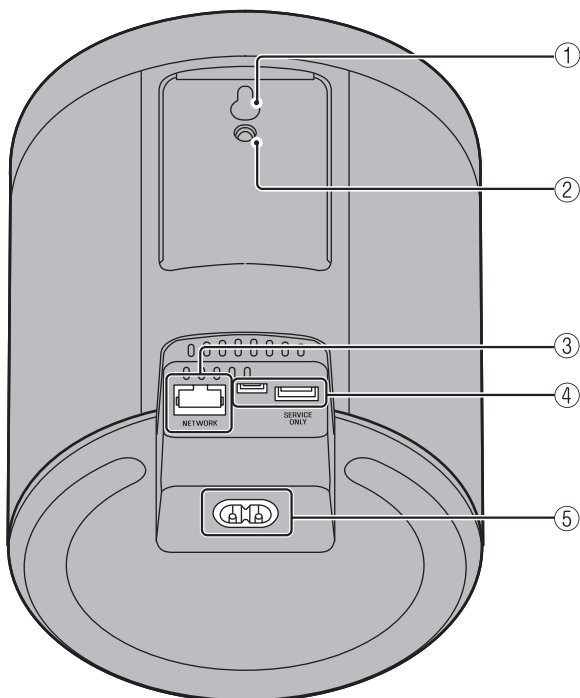
Enheten kommer automatiskt att övergå till standby-läge om inget ljud spelas eller ingen åtgärd har utförts på 20 minuter eller mer (auto standby funktion). Se "Alternativinställningar" (☞ s. 20) för att avaktivera auto standby funktionen.

- ⑦  /   
Justerar ljudvolymen.

- ⑧  (☞ s. 17)  
Ställa in larmet.

- ⑨   
Spela upp eller pausa en sång.

# Bakpanel

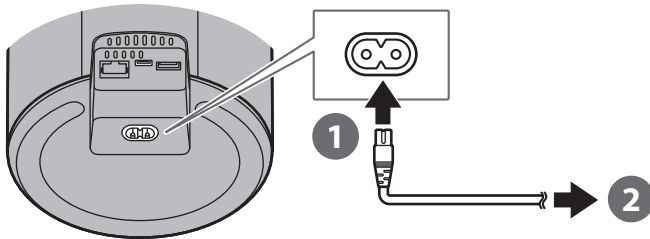


- ① Hål för väggmonteringshållare (förutom för modeller för USA och Kanada;  
☞ s. 24)
- ② Hål för väggmonteringsskruv (☞ s. 25)
- ③ NETWORK-jack (☞ s. 7)
- ④ SERVICE ONLY-jack  
Använd när enheten kräver underhåll.
- ⑤ Strömkontakt (☞ s. 7)

# Använd MusicCast CONTROLLER för att ansluta till ett nätverk

## 1 Anslutning av enheten till ett elektriskt uttag.

Anslut nätsladden (medföljer) till strömkontakten på enheten och anslut sedan nätsladden till ett elektriskt uttag.



### Obs!

När nätsladden är isatt i ett elektriskt uttag kommer tryckkänsliga komponenter på enheten att justeras. Denna justering tar cirka fem sekunder. Hantera inte enheten medan denna justering pågår för att förhindra felfunktion på enheten.

## 2 Anslutning till ett nätverk.

Följande steg 1–3 till höger för att ansluta till ett nätverk.

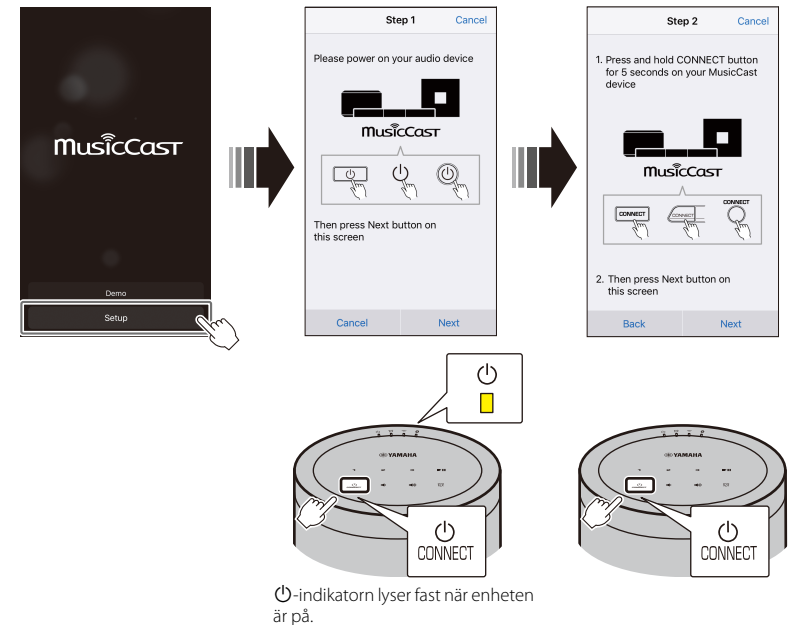
Enheter kan anslutas till ett nätverk med antingen en trådbunden eller trådlös anslutning. En nätverkskabel (tillgänglig separat) krävs för en trådbunden nätverksanslutning.

### Obs!

- För en trådbunden anslutning, anslut en standard avskärmad partvinnad (STP) nätverkskabel (rak, kategori 5 eller högre, säljs separat) till NETWORK-jacket på bakpanelen.
- För ytterligare information om internetanslutning, se dokumentationen som medföljde dina nätverksapparater.

- Säkerhetsprogram installerade på din dator eller inställningar av nätverksenheter (så som en brandvägg) kan blockera enheten från att ansluta till din dator eller internetradiostationer. Om detta inträffar, modifiera säkerhetsprogrammet eller inställningarna på nätverksenheten så att enheten ges åtkomst.

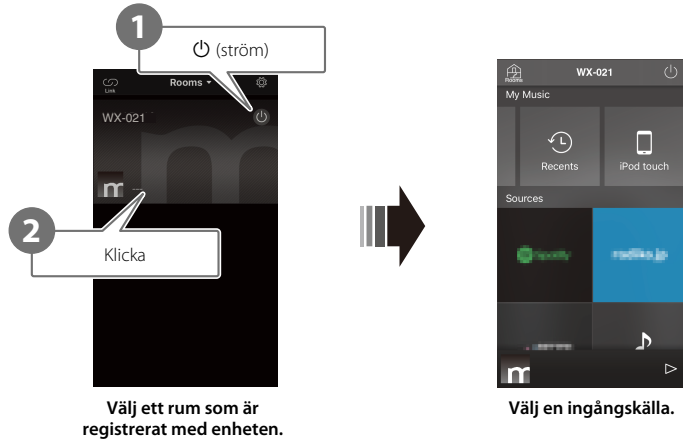
- 1 Ladda ner MusicCast CONTROLLER-appen till din mobila apparat från App Store eller Google Play.
- 2 Använd appen för att konfigurera nätverksinställningar.



- 3 Följ instruktionerna på appens skärm för att avsluta nätverksinställningar.

# Spela upp från en ingångskälla

Använd MusicCast CONTROLLER-appen för att spela upp musik. Välj ett rum som är registrerat med enheten för att öppna skärmen för val av ingångskälla. Denna skärm ger tillgång till olika ingångskällor.

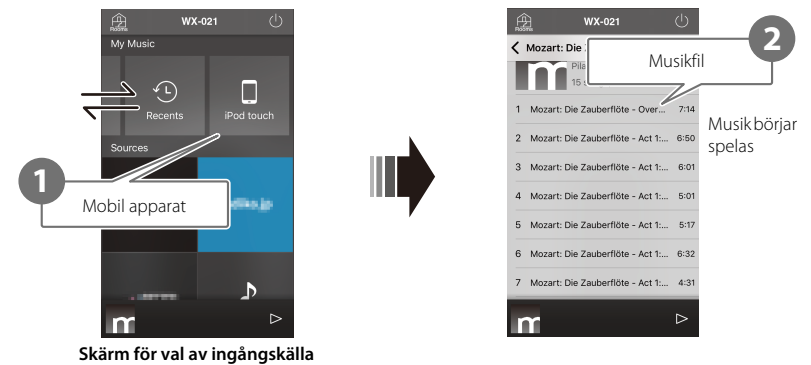


## Lyssna på musik sparad på mobil apparat

Spela upp musikfiler lagrade på den mobila apparaten i vilken en MusicCast CONTROLLER-app har installerats.

### Obs!

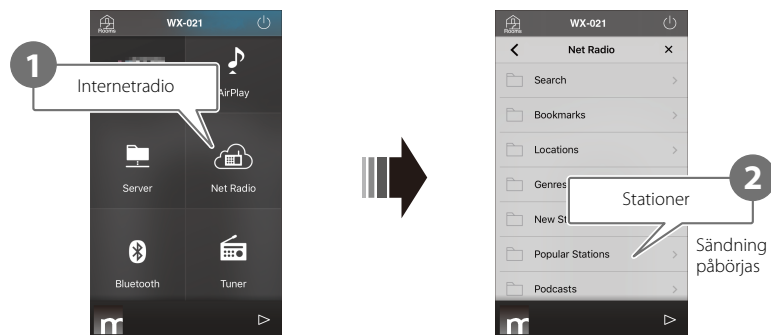
Typen (format) av ljudfiler som kan spelas upp varierar beroende på mobil apparat. Se dokumentationen som medföljde din mobila apparat för information om filformat som stöds.





## Lyssna på internetradio

Lyssna på radiosändningar från runt världen som distribueras via internet.



Skärm för val av ingångskälla

### **Obs!**

- Vissa internetradiostationer kanske inte är tillgängliga eller kanske endast är tillgängliga under vissa tidsperioder.
- Denna tjänst kan upphöra utan förvarning.
- Denna funktion använder airable.radio omfattande katalog. "Airable" är en tjänst som Tune In GmbH erbjuder.

## Lyssna på en strömningstjänster

En strömningstjänst kan lyssnas på med MusicCast CONTROLLER-appen. På skärmen MusicCast CONTROLLER, välj rummet som registrerats med enheten och välj stationsnamnet för strömningstjänsten som ska ställas in. För mer information se MusicCast CONTROLLER-app.

### **Obs!**

- Tjänsten är begränsad till vissa områden.
- Tjänster som receiveern stöder kanske inte är tillgängliga beroende på olika områden där receiveern inköptes.
- Denna tjänst kan avbrytas utan förvarning.
- Efter att ha registrerat enheten i MusicCast CONTROLLER-appen kan du använda strömningstjänsten. Mer information finns i avsnittet "Använd MusicCast CONTROLLER för att ansluta till ett nätverk" (s. 7).
- För information om tjänster som strömmar musik, se bilaga för strömningstjänster. Gå till Yamaha nedladdningssida för att ladda ner bilagan.  
<https://download.yamaha.com/>

# Lyssna på musik sparad på en medieserver

Musikfiler lagrade på en dator eller NAS (Network Attached Storage) apparat på samma nätverk som enheten kan spelas upp. I sådana fall fungerar datorn (eller NAS) som en medieserver.

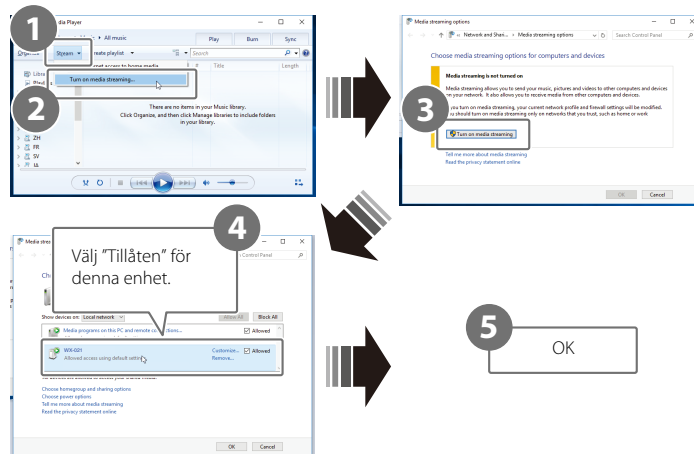
## Obs!

- Anslut enheten och datorn (NAS) till samma trådlösa LAN-router (åtkomstpunkt).
- För information om musikfiler som kan spelas upp med enheten, se "Filformat och apparater/media som stöds av enheten" (↔ s. 30).

## 1 Konfigurera mediedelning.

Mediedelning måste aktiveras för att spela upp musik lagrad på medieservern (dator eller NAS). Här används Windows Media Player 12 som exempel. Följ instruktionerna på skärmen som visas nedan för att konfigurera mediedelning.

### Windows Media Player 12



## Obs!

- Skärmdumpar på Windows Media Player 12 fångades med en dator med ett gränssnitt på engelska.
- Om medieservern (dator eller NAS) använder ett program annat än Windows Media Player för att spela upp ljud, se dokumentationen som medföljde datorn (eller NAS) eller programvaran för instruktioner om aktivering av mediedelning.
- Mer information om mediedelning se hjälpen till Windows Media Player.

## 2 Spela upp en musikfil.



# Lyssna på musik via AirPlay

Musikfiler i iTunes eller lagrade på en iPhone kan spelas upp med AirPlay-funktionen.

## **Obs!**

Anslut enheten, datorn (NAS) och iPhone till samma trådlösa LAN-router (åtkomstpunkt).

## **1 Starta iTunes eller visa iPhone:s skärm för uppspelning av musik.**

När iTunes eller iPhone känner igen enheten kommer AirPlay-ikonen att visas på skärmen.

iTunes



iPhone (iOS 12)



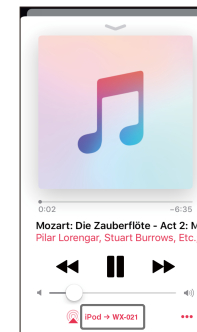
## **Obs!**

Om ikonen inte visas, kontrollera att enheten och datorn (eller iPhone) är korrekt anslutna till den trådlösa LAN-routern.

## **2 Klicka eller peka på AirPlay-ikonen i iTunes eller på iPhone och välj enheten (ett rum registrerat med enheten) som ljud ska matas ut från.**

## **3 Spela upp en musikfil.**

Enhetens ingångskälla ändras till AirPlay och musik kommer att börja spelas upp.



# Lyssna på musik via Bluetooth

Enheten kan användas för att spela upp musik från en Bluetooth-apparat så som en mobil apparat eller digital musikspelare.

För mer information om Bluetooth, se dokumentationen som kom med Bluetooth-apparater

## Obs!

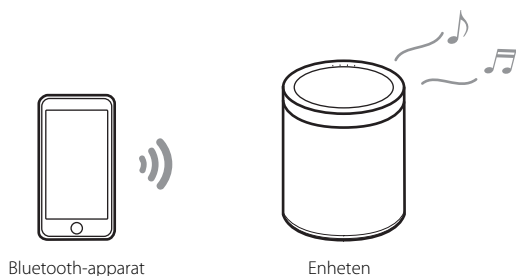
- Om en eller fler Bluetooth-apparater har anslutits till enheten tidigare kommer enheten automatiskt ansluta till senast anslutna apparat när Bluetooth aktiveras. Avbryt denna anslutning för att ansluta en ny apparat.
- Peka och håll **▶||** på enheten i minst tre sekunder för att avbryta Bluetooth-anslutningen.

## Lyssna på musik på en Bluetooth-apparat

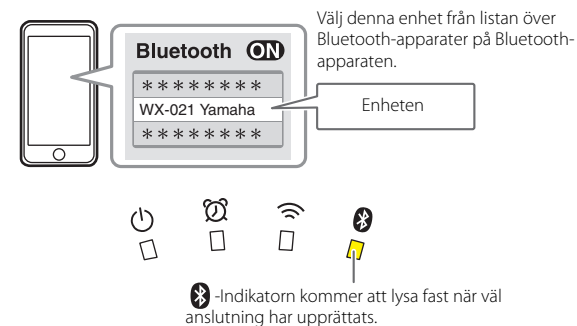
Ljud från en Bluetooth-apparat kan spelas över en trådlös anslutning.

## Obs!

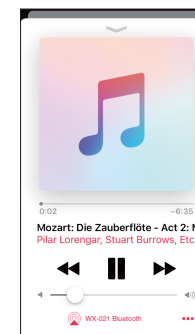
Vid anslutning av en Bluetooth-apparat till enheten första gången utför steg **1** (visas till höger) inom fem minuter efter att ha slagit på enheten.



## 1 Anslut en Bluetooth-apparat till enheten.



## 2 Spela upp en musikfil.

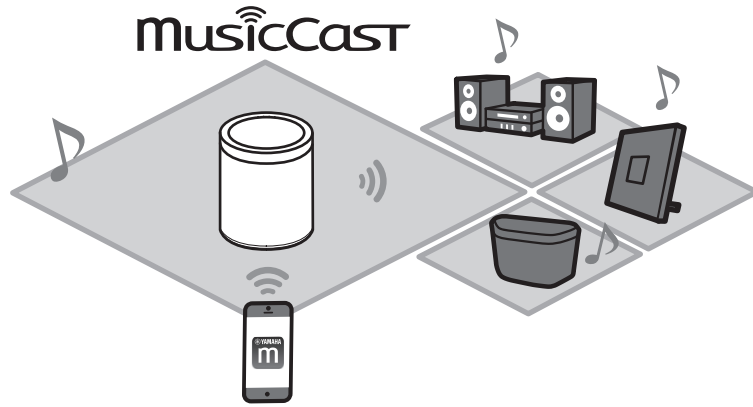


## Obs!

Om en Bluetooth-anslutning inte kunde upprättas, radera enheten från listan över apparater registrerade med Bluetooth-apparaten och upprepa steg **1** och **2**.

# Para enheten med MusicCast-aktiverade apparater

Flera enheter kan användas eller enheten kan paras med andra MusicCast-aktiverade apparater för att njuta av ljud med högre kvalitet. Ett ljudnätverk för hemmet kan konfigureras med MusicCast CONTROLLER.



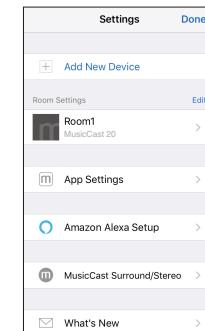
## Konfigurera ett MusicCast nätverk

Registrera enheten med MusicCast CONTROLLER-appen och registrera andra MusicCast-aktiverade apparater med appen.

### **Obs!**

För att registrera enheten med appen, se "Använd MusicCast CONTROLLER för att ansluta till ett nätverk" (↔ s. 7).

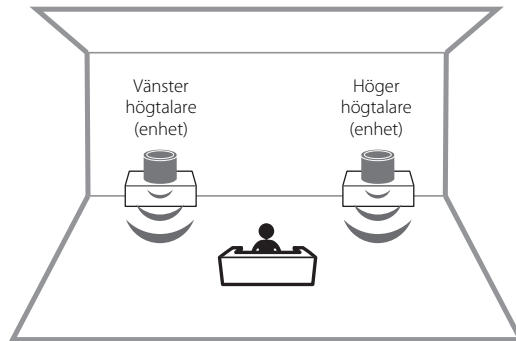
- 1 Peka ⚙️ (Inställningar).
- 2 Följ instruktionerna på skärmen för att registrera MusicCast-aktiverade apparater.



# Använda två enheter som stereohögtalare (MusicCast Stereo-funktion)

Två enheter kan användas tillsammans som stereohögtalare genom att tilldela och placera en enhet som vänster högtalare och den andra som höger högtalare.

När du använder denna funktion, uppdatera firmware för enheterna till de senaste versionerna (☞ s. 22 "Firmware-uppdateringar").



## Obs!

- När MusicCast Stereo-funktionen används, kommer den ena enheten anges som "Pairing Master" och den andra som "Pairing Device". "Pairing Device" stöder endast följande funktioner.
  - Slå på och av enheten
  - Justering av volym
- När MusicCast Stereo-funktionen används är de tillgängliga alternativinställningarna "Initiera enheten" (☞ s. 20) och "Aktivera/inaktivera barnlåsfunktionen" (☞ s. 21).
- Om ett alarm har ställts in, stäng av det innan du konfigurerar MusicCast Stereo.

- 1 Registrera den första och andra enheten med samma plats på MusicCast CONTROLLER-appen (☞ s. 13 "Konfigurera ett MusicCast nätverk").**
- 2 Följ instruktionerna på appens skärm för att avsluta inställningarna.**



## Ansluta enheten till en subwoofer på samma nätverk

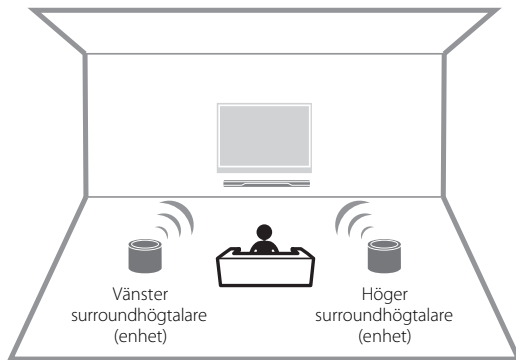
Enheten kan anslutas till en MusicCast-aktiverad nätverkssubwoofer för mer dynamisk bas. Följ MusicCast CONTROLLER-appens instruktioner på skärmen för att registrera enheten och en MusicCast-aktiverad nätverkssubwoofer på samma plats. (☞ s. 7 "Använd MusicCast CONTROLLER för att ansluta till ett nätverk")

- Se dokumentationen som medföljde nätverkssubwoofern för ytterligare information.
- Om ett alarm har ställts in, stäng av det innan du ansluter nätverks subwoofern.

# Använda två enheter som surroundhögtalare (MusicCast Surround-funktion)

MusicCast Surround-aktiverade apparater så som AV-receivrar eller Sound Bars kan paras med enheten för att njuta av flerkanalsljud.

När du använder denna funktion, uppdatera firmware för enheterna och MusicCast Surround-aktiverade apparater till de senaste versionerna (☞ s. 22 "Firmware-uppdateringar"). Se dokumentationen som medföljer externa apparater om information angående firmwareuppdateringar.



- 1 Registrera enheterna och en MusicCast Surround-aktiverad AV-receiver eller Sound Bar med samma plats på MusicCast CONTROLLER-appen (☞ s. 13 "Konfigurera ett MusicCast nätverk").**

- 2 Följ instruktionerna på appens skärm för att avsluta inställningarna.**



**Konfigurera MusicCast Surround på den AV-receiver eller soundbar som kommer att paras med enheten.**

## Obs!

- Följande funktioner och operationer är inte tillgängliga när enheterna används som en surroundhögtalare.
  - Favorit-funktion
  - Larm-funktion
  - Justering av volymen  
Volymen justeras för att passa volymnivån angiven av AV-receivern eller Sound Bar.
  - Alternativinställningar andra än "Initiera enheten" (☞ s. 20) och "Aktivera/inaktivera barnlåsfunktionen" (☞ s. 21).
- Om ett alarm har ställts in, stäng av det innan du konfigurerar MusicCast Surround.

# Användbara funktioner

## Favoriter

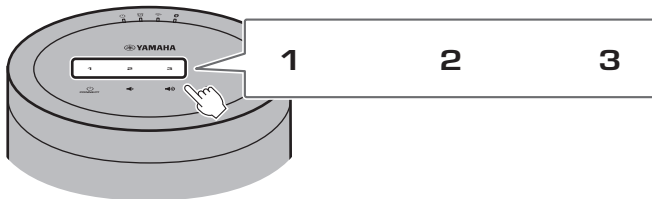
Favoritsånger, internetradiostationer och liknande kan registreras som favoriter med enheten och med MusicCast-appen. Väl registrerad kan favoriter enkelt väljas att lyssna på. Upp till tre favoriter kan registreras med enheten. Upp till 40 favoriter kan registreras med MusicCast CONTROLLER-appen. Följande ingångskällor kan registreras.

- Medieservrar (datorer eller NAS) som innehåller musikfiler, internetradiostationer och strömningstjänster.
- Bluetooth

### Registrera favoriter med enheten

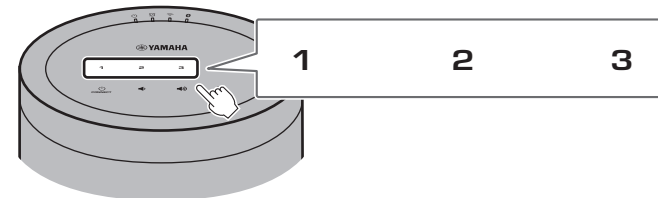
- 1** Använd MusicCast CONTROLLER-appen för att spela upp ingångskälla som ska registreras.
- 2** Tryck och håll ned **1**, **2** eller **3** på enheten i minst tre sekunder under uppspelning.

⏻-indikator blinkar tre gånger och ingångskälla tilldelad det favoritnumret.



### Spela upp favorit ingångskällor

Peka på **1**, **2** eller **3** på enheten.



### Obs!

Favoriter tilldelade **1**, **2** och **3** på enheten kommer även att tilldelas MusicCast CONTROLLER-appens "Favoriter" 1, 2 och 3. Om favorit 1, 2 eller 3 ändras med antingen enheten eller MusicCast CONTROLLER-appen kommer motsvarande favorit även att ändras automatiskt med den andra.



# Larm

MusicCast CONTROLLER-appen kan användas för att ställa in larmet. Larmet kan låta som pip eller som nätverksinnehåll som spelas upp från en mediaserver (dator eller NAS) eller internetradiostation, till exempel.

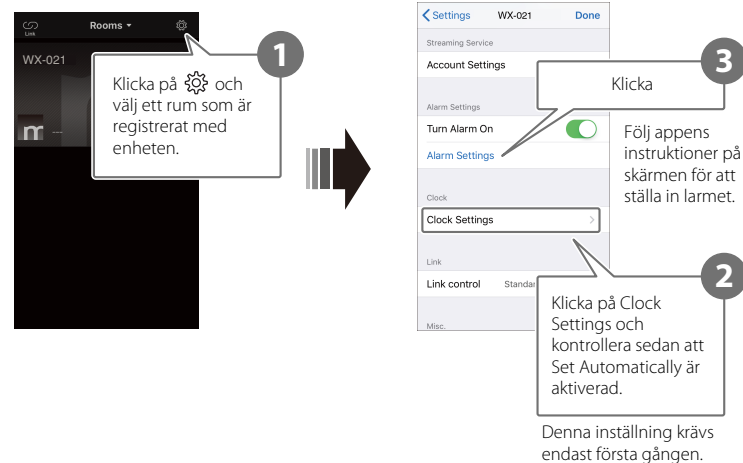
## Typ av larm

Tre typer av larm—musik, pip och kombination av musik och pip—är tillgängliga.

<b>Endast musik</b>	Musik börjar spelas vid angiven tidpunkt. Volymen startar lågt och ökar gradvis.
<b>Musik + pip</b>	Musik börjar spelas med låg volym tre minuter före angiven tid, gradvis ökande. Pip börjar ljuda över musiken vid angiven tidpunkt.
<b>Endast pip</b>	Pip börjar ljuda vid angiven tidpunkt.

## Ställa in larmet

### 1 Använd MusicCast CONTROLLER-appen för att ställa in larmet.



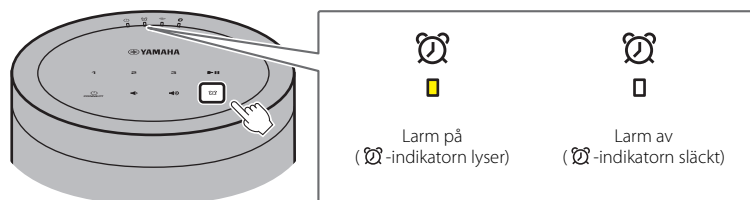
### Obs!

Inget larm kommer att ljuda om "Endast musik" är vald som typ av larm och angivet nätverksinnehåll inte är tillgängligt av någon anledning. Därför rekommenderas "Musik + pip" eller "Endast pip" som val för viktiga larm.


## 2 Peka på på enheten.

-indikatorn lyser fast och larmet slås på.

Larmstatus växlar mellan på och av varje gång  pekas på.



### Obs!

Larminställningarna bevaras när larmet slås av. När  pekas på för att slå på larmet kommer senast angivna larminställning att användas.

## Stoppa larmet

Peka på någon av ikonerna på enhetens kontrollpanel medan larmet ljuder för att stoppa larmet.

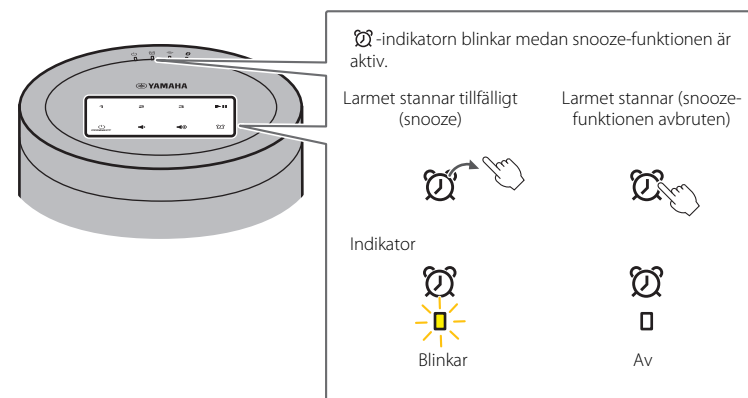
### Obs!

Om larmet inte stoppas manuellt kommer det att stanna automatiskt efter att en timme har passerat.

### Snooze-funktion

MusicCast CONTROLLER-appen kan användas för att ställa in snooze-funktionen vilket stannar larmet och ställer in den så att den ljuder igen fem minuter senare.

När denna funktion är aktiverad kommer larmet att stanna och sedan starta igen fem minuter senare när någon av ikonerna på kontrollpanelen pekas på. För att stoppa larmet helt, tryck och håll ner någon av ikonerna på kontrollpanelen i minst fem sekunder.



### Obs!

När "Musik + pip" är vald som typ av larm, kommer pekande på någon av ikonerna på kontrollpanelen medan larmet ljuder endast slå av pipet. Peka på någon av ikonerna igen för att stoppa även musiken. Notera att larmet kommer att ljuda igen fem minuter senare. För att stoppa både musiken och pipet helt, tryck och håll ner någon av ikonerna på kontrollpanelen i minst fem sekunder.

# Barnlås-funktion

Enheten är utrustad med en barnlås-funktion. När barnlås-funktionen är aktiverad är vissa funktioner på kontrollpanelen avaktiverade för att förhindra att oavsiktlig eller olycklig hantering sker.

Denna funktion är inaktiv som standard. När barnlås-funktionen aktiveras kan endast följande funktioner opereras via kontrollpanelen. Använd MusicCast CONTROLLER-appen för att operera andra funktioner.

## När enheten är i standby-läge

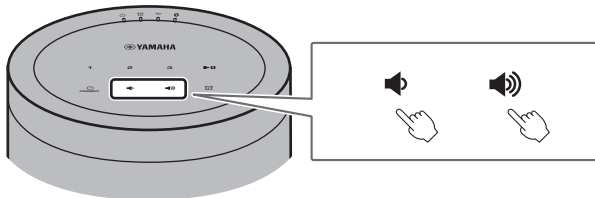
- slå på enheten
- konfigureringsalternativ (☞ s. 20)

## När enheten är på

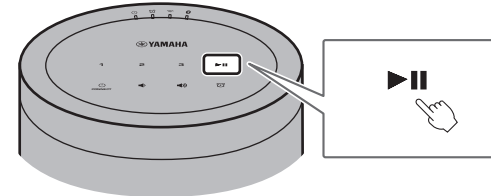
- sätt enheten i standby-läge
- stoppa larmet

## Aktivering/inaktivering av barnlås-funktionen

- 1** Peka och håll ner  och  på kontrollpanelen samtidigt i minst fem sekunder när enheten är i standby-läge.



- 2** Peka och håll ner  i minst tre sekunder.



- och -indikatorerna kommer att blinka tre gånger och barnlås-funktionen kommer att aktiveras.

För att inaktivera barnlås-funktionen upprepa steg **1** och **2**.

- och -indikatorerna kommer att blinka två gånger och barnlås-funktionen kommer att inaktiveras.

### Obs!


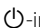
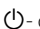


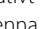

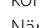
Om ingen operation utförs under tio sekunder eller längre efter utförande av steg **1**, kommer enheten att återgå till standby-läge utan att aktivera/inaktivera barnlås-funktionen. Fortsätt från steg **1** igen för att aktivera/inaktivera barnlås-funktionen.

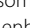
# Alternativinställningar

Följande alternativ kan ändras när enheten är i alternativinställningsläge. För att ställa enheten i alternativinställningsläge, peka och håll ner  och  på kontrollpanelen samtidigt i minst fem sekunder när enheten är i standby-läge.

## Obs!

- Om ingen operation utförs under tio sekunder eller längre kommer alternativinställningsläget att avbrytas.
- Den enda alternativinställning tillgänglig när MusicCast Stereo-funktionen eller MusicCast Surround-funktionen används eller när en MusicCast-aktiverad nätverkssubwoofer är ansluten till enheten är "Initiera enheten" och "Aktivera/inaktivera barnlåsfunktionen".


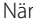



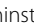




Inställningsmeny	Standardinställning	Instruktioner
Initiera enheten	—	Peka och håll ner  /CONNECT på kontrollpanelen i minst tre sekunder.  -indikatorn kommer att blinka två gånger och enheten kommer att initieras.
Aktivera/inaktivera Nätverk standby*	Aktiverad	Peka och håll ner <b>1</b> på kontrollpanelen i minst tre sekunder.  - och  -indikatorerna kommer att blinka två gånger och denna funktion kommer att inaktiveras. Uppreping av denna operation alternativt kommer att aktivera och inaktivera denna funktion. När denna funktion är aktiverad kommer  - och  -indikatorerna blinka tre gånger.
Aktivera/inaktivera Auto standby*	Aktiverad	Peka och håll ner <b>2</b> på kontrollpanelen i minst tre sekunder.  -indikatorn kommer att blinka två gånger och denna funktion kommer att inaktiveras. Uppreping av denna operation alternativt kommer att aktivera och inaktivera denna funktion. När denna funktion är aktiverad kommer  -indikatorn att blinka tre gånger.

\* Detta alternativ aktiverar eller inaktiverar nätverksoperationer när enheten är i standby-läge. När nätverks standby-läget är inaktiverat kommer nätverksoperationer att avbrytas medan enheten är i standby-läge. Vidare, ett speciellt "eco standby" läge som minimerar strömförbrukningen aktiveras. Följande operation och funktioner är inte tillgängliga i eco standby-läge. För att utföra eller använda dem, peka på /CONNECT på enheten för att slå på enheten.

- Använd MusicCast CONTROLLER-appen för att slå på enheten.
- AirPlay
- Bluetooth
- MusicCast Stereo/MusicCast Surround-funktion



Med en avancerad energisparande design uppnår denna produkt en låg effektförbrukning som inte överstiger två watt när den är i Nätverk standby-läge

Inställningsmeny	Standardinställning	Instruktioner
Aktiverar/inaktiverar trådlöst LAN	Aktiverad	Peka och håll ner <b>3</b> på kontrollpanelen i minst tre sekunder.  -indikatorn kommer att blinka två gånger och den trådlösa LAN-funktionen kommer att inaktiveras. Upprepning av denna operation alternativt kommer att aktivera och inaktivera denna funktion. När denna funktion är aktiverad kommer  -indikatorn att blinka tre gånger. Se till att konfigurera nätverksinställningarna med MusicCast CONTROLLER-appen för att ansluta enheten till ett nätverk (s. 7).
Aktivera/inaktivera Bluetooth	Aktiverad	Peka och håll ner  på kontrollpanelen i minst tre sekunder.  -indikatorn kommer att blinka två gånger och Bluetooth kommer att inaktiveras. Upprepning av denna operation alternativt kommer att aktivera och inaktivera denna funktion. När denna funktion är aktiverad kommer  -indikatorn att blinka tre gånger.
Aktivera/inaktivera barnlåsfunktionen	Inaktiverad	Peka och håll ner  i minst tre sekunder.  - och  -indikatorerna kommer att blinka tre gånger och denna funktion kommer att aktiveras. Upprepning av denna operation alternativt kommer att aktivera och inaktivera denna funktion. När denna funktion är inaktiverad kommer  - och  -indikatorerna blinka två gånger.

(Modeller för Europa, Ryssland, Mellanöstern och Korea)

Enheten kommer automatiskt att övergå till eco standby-läge när alla av följande villkor uppfylls:

- Nätverk standby är aktiverad.
- Bluetooth-funktionen är inaktiverad.
- Trådlöst LAN-funktionen är inaktiverad.
- Det har inte varit någon trådbunden LAN-anslutning för mer än 8 timmar.




Men enheten kommer inte att övergå till eco standby-läge om MusicCast Stereo funktionen eller MusicCast Surround funktionen är aktiverad.

# Firmware-uppdateringar

Enhetens firmware kan uppdateras om den är ansluten till internet. När ny firmware släpps kommer ett meddelande att visas med MusicCast CONTROLLER-appen. Följ appens instruktioner på skärmen för att uppdatera enhetens firmware.

## Indikatorer uppdateringsförlopp

Uppdateringsförloppet kan kontrolleras med indikatorerna på enheten.

Status	Indikatorer
Uppdatering pågår	 <p>Indikatorer förutom ⏻-indikatorn kommer att blinka eller lysa när uppdatering pågår.</p>
Uppdatering slutförd framgångsrikt	 <p>Lyser fast</p> <p>När uppdateringen har slutförts framgångsrikt kommer enheten automatiskt att slås av och sedan på igen.</p>
Uppdatering misslyckades	 <p>Indikatorer kommer att blinka eller lysa beroende på orsaken till misslyckandet.</p> <p>Koppla ur nätsladden från det elektriska uttaget, sätt i den igen och försök att uppdatera enhetens firmware igen.</p>

### Obs!

- Försök inte att operera enheten eller dra ur nätkabeln eller nätverkskabeln när uppdateringen av enhetens firmware görs.
- Otillräcklig internethastighet eller andra saker med det trådlösa nätverket orsakar att uppdatering av firmware misslyckas.

# Använd iPhone-inställningar för att ansluta till ett nätverk

När enheten slås på första gången efter inköp eller efter initiering av enheten kommer Wi-Fi-indikatorn på enheten att blinka och enheten börjar automatiskt söka efter en iOS-apparat så som en iPhone. Nätverksinställningar från din iOS-apparat kan appliceras på enheten för enkel anslutning till ett existerande trådlöst nätverk.

- Ladda ner och installera MusicCast CONTROLLER-appen till din iOS-apparat för att fullt utnyttja alla funktioner denna enhet erbjuder (☞ s. 7).
- iOS-apparatens nätverksinställningar kan inte automatiskt appliceras på enheten (denna funktion) när en nätverkskabel är ansluten till enheten.

## Obs!

- Se till att din iOS-apparat är ansluten till en trådlös LAN router (åtkomstpunkt).
- En iOS-apparat som kör iOS 7.1 eller senare krävs.
- iOS-apparatens nätverksinställningar kan inte tillämpas på enheten för att upprätta en trådlös anslutning om den trådlösa LAN routern använder WEP-kryptering.

## 1 Medan Wi-Fi-indikatorn blinkar, öppna iOS-apparatens Wi-Fi-inställningar och ange sedan denna enhet som AirPlay-högtalare.

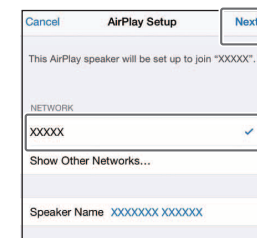
iOS 11 (engelskt gränssnitt)



Enhetens namn

## 2 Välj det trådlösa nätverk (åtkomstpunkt) till vilket enheten kommer att anslutas.

När väl en nätverksinställning har delats med framgång kommer enheten automatiskt att ansluta till det valda trådlösa nätverket.

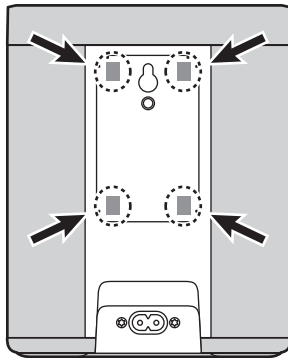


Klicka här för att starta installering

Valt nätverk

# Montering av högtalaren på en vägg

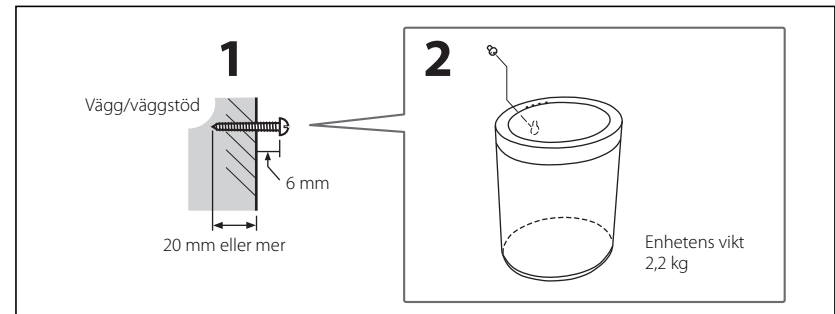
Enheten kan monteras på en vägg. Se till att fästa medföljande vibrationsdämpande kuddar på de fyra hörnen på bakpanelen för att förhindra överföring av ljudvibrationer till väggen.



## Försiktigt

Se till att kontrollera enhetens stabilitet efter montering på en vägg. Yamaha påtar sig inget ansvar för eventuella olyckor som uppstått på grund av otillräcklig montering eller installering. Se till att låta ett proffs montera enheten om du bekymrar dig över säkerheten.

## Använda upphängningshål för väggmontering (gäller inte för modeller för USA och Kanada)



- 1** Skruva en självgående skruv (3,5–4 mm i diameter; medföljer inte) i en vägg eller annat vertikalt stöd med tillräcklig styrka.
- 2** Placera upphängningshålet för väggmontering på bakpanelen över huvudet på skruven.

Tryck enheten mot väggen till dess att huvudet på skruven är helt inne i upphängningshål för väggmontering.



### Försiktigt

Om enheten faller kan den skadas eller orsaka skada. Observera följande försiktighetsåtgärder vid montering av enheten på en vägg.

- Montera inte enheten på en vägg som är täckt med ett material så som murbruk eller faner som lätt flagnar.
- Använd inte en spik eller dubbelhäftande tejp för att montera enheten på en vägg.
- Utför alla försiktighetsåtgärder för att förhindra att enheten faller. Sådana åtgärder kan inkludera användning av kabel- eller vajerförankring.

### Använda skruvhål för väggmontering

Använd skruvhålet för väggmontering på bakpanelen för att montera enheten på ett vanligt väggmonteringsfäste (sälj separat).

### Försiktigt

- Se till att använda ett väggmonteringsfäste som är kompatibel med denna enhet för att förhindra att enheten faller eller välter.
- Använd ett väggmonteringsfäste med en kapacitet på 4,5 kg eller mer.
- Följ monteringsinstruktionerna som kom med väggmonteringsfästet och montera enheten korrekt.
- När ett vanligt monteringsfäste (sälj separat) används, se till att fäst en kabel- eller vajerförankring på enheten och monteringsfästet.

### Obs!

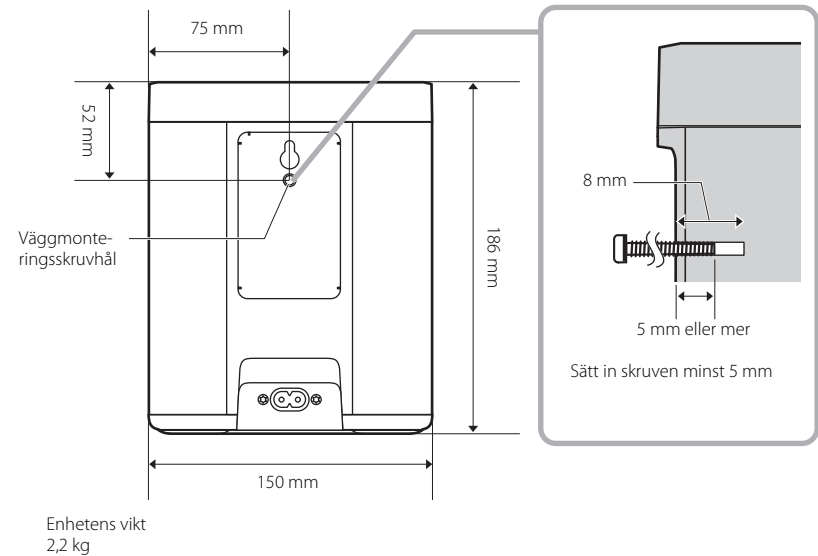
Använd ett väggmonteringsfäste som stöder en vanligt gängad skruv så som de som används på ett kamera trefotshuvud. Se diagrammet nedan och förbered en skruv som uppfyller indikerade specifikationer.

Monteringsskruvspecifikationer  
1/4-20 UNC

Diameter	6,35 mm
Gängor/tum	20

Specifikationer väggmonteringsskruvhål

Diameter	6,35 mm
Djup	8 mm



# Felsökning

Se tabellen nedan om enheten inte fungerar korrekt. Om problemet inte är listat eller om symptomen kvarstår efter att tillhandahållna instruktioner har följts, slå av enheten, koppla loss enheten från eluttaget och kontakta närmsta auktoriserade Yamaha återförsäljare eller servicecenter.

## Allmänt

Problem	Orsak	Lösning
<b>Enhetsen är inte påslagen. Känselforsorererna reagerar inte.</b>	En känselforsensor klickades på eller vidrördes oavsiktligt medan enhetsen startades (en tidsperiod på ca. fem sekunder efter att nätkabel sätts in i eluttaget).	Undvik klickande eller oavsiktligt vidrörande på känselforsensorerna medan enhetsen startar. Försök inte att slå på enhetsen innan uppstarten har avslutats (☞ s. 5).
<b>Enhetsen slås av så snar strömmen slås på. Enhetsen fungerar inte som den ska.</b>	Nätsladden är inte rätt ansluten.	Se till att nätsladden är ordentligt isatt i anslutningsjacket på enhetsen och eluttaget.
<b>Enhetsen kan inte hanteras.</b>	Den interna mikrodatoren har hängt sig på grund av en yttre elektrisk stöt (som ett blixtnedslag eller kraftig statisk elektricitet) eller på grund av spänningsfall i strömförsörjningen.	Koppla loss enhetsen från eluttaget, vänta minst 30 sekunder och koppla sedan in enhetsen i eluttaget igen.
<b>Inget ljud kommer från enhetsen.</b>	EN ingångskälla har inte valts ordentligt. Volymnivån är satt till lägsta nivå eller volymen är tystad.	Använd MusicCast CONTROLLER-appen för att välja en ingångskälla (☞ s. 8). Öka volymen.
<b>Störning från närliggande elektronisk utrustning skapar brus.</b>	Denna enhet är för nära annan elektronisk utrustning.	Placera enhetsen längre bort från annan elektronisk utrustning.

# Nätverk

Problem	Orsak	Lösning
<b>Kan inte konfigurera anslutningen med MusicCast CONTROLLER-appen.</b>	Den mobila apparaten är inte ansluten till den trådlösa LAN routern (åtkomstpunkt).	Anslut den mobila apparaten till den trådlösa LAN routern och använd sedan MusicCast CONTROLLER för att konfigurera anslutningsinställningarna.
	Enheten stängs av.	Slå på enheten.
<b>MusicCast CONTROLLER-appen känner inte igen enheten.</b>	Enheten och din mobila apparat är inte på samma nätverk.	Kontrollera nätverksanslutningarna och inställningarna för trådlös LAN routern och anslut sedan enheten och den mobila apparaten till samma nätverk.
	En trådlös LAN router som stöder flera SSID används.	Routerns nätverks splitter kanske blockerar tillgång till enheten. Vid anslutning av en mobil apparat använd ett SSID som har åtkomst till enheten. Försök att ansluta till det primära SSID.
<b>Nätverksfunktionen fungerar inte.</b>	Nätverksinformation (IP-adress) har inte erhållits ordentligt.	Aktivera DHCP-serverfunktionen i routern.
	Enheten startar upp (en tidsperiod på ca. 20 sekunder efter att nätkabel sätts in i ett eluttag).	Försök inte att använda enheten innan uppstarten har avslutats.
	En router som endast använder IPv6 används.	Använd en IPv4-kompatibel router.
<b>Filer på mediaservern (dator eller NAS) visas inte (spelar in).</b>	Filformatet stöds inte av enheten eller mediaservern (dator eller NAS).	Se till att använda ett filformat som stöds av både enheten och mediaservern. Mer information om vilka musikfiler som stöds av enheten, se " Filformat och apparater/media som stöds av enheten" (☞ s. 30).
<b>MusicCast CONTROLLER-appen känner inte igen mediaservern (dator eller NAS).</b>	De inställningar mediaservern delar är inte korrekta.	Konfigurera delningsinställningarna för att tillåta enheten att komma åt mappar på mediaservern (☞ s. 10).
	Säkerhetsprogram som är installerade på din mediaserver blockerar åtkomst från enheten.	Bekräfta inställningarna för säkerhetsprogrammet installerat på mediaservern.
	Enheten och mediaservern är inte anslutna till samma nätverk.	Kontrollera nätverksanslutningarna och inställningarna för trådlös LAN routern och anslut sedan enheten och mediaservern till samma nätverk.

Problem	Orsak	Lösning
<b>Kan inte spela upp internetradio.</b>	Vald internetradiostation är för närvarande frånkopplad.	Radiostationen kan ha problem med deras nätverk, kanske inte sänder eller deras tjänster kanske har upphört. Försök att spela upp stationen senare eller välj en annan station.
	Den valda Internetradiostationen sänder för närvarande inget ljud.	Vissa internetradiostationer sänder tyst under vissa tider på dagen. När detta inträffar är det inte några problem med mottagningen men inga ljud spelas. Försök lyssna på stationen senare eller välj en annan station.
	Tillgång till nätverket är begränsat av brandväggsinställningarna för nätverksapparaten (trådlös LAN router, m.m.)	Kontrollera apparatens brandväggsinställningar. Internetradion kan bara spelas genom den port som uppges av varje radiostation. Portnumret varierar beroende på radiostationen.
<b>Firmware-uppdatering misslyckades.</b>	Nätverksanslutningen är instabil.	Försök igen senare.
<b>Enheten kan inte ansluta till Internet via en trådlös LAN router (åtkomstpunkt).</b>	Den trådlösa LAN routern är avstängd.	Slå på den trådlösa LAN routern.
	Enheten och den trådlösa LAN routern är för långt från varandra.	Placera enheten och den trådlösa LAN routern närmare varandra.
	Det finns ett hinder mellan enheten och den trådlösa LAN routern	Flytta enheten och den trådlösa LAN routern till en plats där de har fri sikt (inga hinder) mellan de två.
	Enhetens trådlösa LAN-funktion är inaktiverad.	Aktivera enhetens trådlösa LAN-funktion (☞ s. 21).
<b>MusicCast CONTROLLER-appen upptäcker inget trådlöst nätverk.</b>	En apparat som opererar i 2,4 GHz bandet (mikrovågsugn, trådlös nätverksapparat, m.m.) stör den trådlösa kommunikationen.	Stäng av apparaten som stör eller flytta den längre bort från enheten och den trådlösa LAN routern.
	Tillgång till nätverket är begränsat av brandväggsinställningarna för den trådlösa LAN routern (åtkomstpunkten).	Kontrollera den trådlösa LAN routerns brandväggsinställningar.
<b>Min iPhone känner inte igen enheten när AirPlay används.</b>	En trådlös LAN router som stöder flera SSID används.	Routerns nätverks splitter kanske blockerar tillgång till enheten. Vid anslutning av en mobil apparat använd ett SSID som har åtkomst till enheten. Försök att ansluta till det primära SSID.

# Bluetooth

Problem	Orsak	Lösning
<b>Kan inte ansluta enheten till en Bluetooth-apparat.</b>	Bluetooth-apparaten stöder inte Avancerad ljudistributionsprofil (A2DP).	Använd en Bluetooth-apparaten som stöder A2DP.
	Lösenkoden för apparater så som en Bluetooth-adaptör är inte "0000".	Använd en Bluetooth-apparat med en lösenkod som är "0000".
	Enheten och Bluetooth-apparaten är för långt ifrån varandra.	Flytta Bluetooth-apparaten närmare enheten.
	En apparat som opererar i 2,4 GHz bandet (mikrovågsugn, trådlös nätverksapparat, m.m.) stör den trådlösa kommunikationen.	Flytta enheten och Bluetooth-apparaten längre bort från apparaten. Om den trådlösa LAN-routern stöder 5 GHz bandet, anslut nätverksapparater till nätverket via 5 GHz bandet.
	Enheten är redan ansluten till en annan Bluetooth-apparat.	Avbryt den aktuella Bluetooth-anslutningen och anslut den sedan till den nya apparaten.
	Enhetens Bluetooth-funktion är inaktiverad.	Aktivera enhetens Bluetooth-funktion (☞ s. 21).
<b>Inget ljud spelas upp eller så avbryts ljudet under uppspelning.</b>	Bluetooth-anslutningen har avslutats.	Upprätta Bluetooth-anslutningen igen (☞ s. 12).
	Enheten och Bluetooth-apparaten är för långt ifrån varandra.	Flytta Bluetooth-apparaten närmare enheten.
	En apparat som opererar i 2,4 GHz bandet (mikrovågsugn, trådlös nätverksapparat, m.m.) stör den trådlösa kommunikationen.	Flytta enheten och Bluetooth-apparaten längre bort från apparaten. Om den trådlösa LAN-routern stöder 5 GHz bandet, anslut nätverksapparater till nätverket via 5 GHz bandet.
	Bluetooth-apparaten är inte inställd för att överföra ljudsignaler till denna enhet.	På en Bluetooth-apparat, välj denna enhet som mål för ljudutmatning.
	Volymen på Bluetooth-apparaten är för låg.	Öka volymen på Bluetooth-apparaten.

# Filformat och apparater/media som stöds av enheten

Denna enhet stöder följande filformat, apparater och media.

## Filformat

Fil	Samplingsfrekvens	Kvantifieringsbithastighet (bitar)	Bithastighet	Ant. kanaler	Oavbruten uppspelning
<b>WAV</b> (Endast linjär PCM-format)	32/44,1/48/ 88,2/96/176,4/ 192 kHz	16/24	—	2	✓
<b>MP3</b>	32/44,1/48 kHz	—	upp till 320 kbps	2	—
<b>WMA</b>	32/44,1/48 kHz	—	upp till 320 kbps	2	—
<b>MPEG-4 AAC</b>	32/44,1/48 kHz	—	upp till 320 kbps	2	—
<b>FLAC</b>	32/44,1/48/ 88,2/96/176,4/ 192 kHz	16/24	—	2	✓
<b>ALAC</b>	32/44,1/48/ 88,2/96 kHz	16/24	—	2	✓
<b>AIFF</b>	32/44,1/48/ 88,2/96/176,4/ 192 kHz	16/24	—	2	✓

- Filformat som kan spelas upp kan variera beroende på programvara installerad på mediaservern (dator eller NAS). För ytterligare information, se dokumentationen som medföljde mediaserverns programvara.
- Det går inte att spela upp innehåll som är DRM-skyddat (Digital Rights Management).

## AirPlay-apparater

För att styra denna AirPlay 2-aktiverade högtalare krävs iOS 11.4 eller senare.

## Bluetooth-apparater

Denna enhet stöder Bluetooth-apparater som använder Avancerad ljudistributionsprofil (A2DP). Yamaha garanterar inte att enheten kan anslutas till alla Bluetooth-apparater.

# Specifikationer

## Spelare

Nätverk	
Ethernetgränssnitt	100 Base-TX/10 Base-T
Internetradio	airable.radio-service stöds
Filformat som stöds	WAV, MP3, WMA, MPEG-4 AAC, FLAC, ALAC, AIFF
AirPlay	AirPlay-stöds

Wi-Fi	
Trådlösa LAN-standarder	IEEE 802.11 a/b/g/n/ac* * Endast 20 MHz kanalbandbredd
Radiofrekvens	2,4 GHz, 5 GHz
Tillgängliga säkerhetsmetoder	WEP, WPA2-PSK (AES), Mixed Mode

## Bluetooth

Bluetooth-version	Bluetooth Ver. 4,2
Profil som stöds	A2DP (Avancerad ljudistributionsprofil) AVRCP (Audio/Video Remote Control Profile)
Kompatibla codecs	SBC, AAC
RF uteffekt	Bluetooth klass 2
Maximalt kommunikationsavstånd	10 m (utan störning)

## Allmänt

Nätspänning/frekvens	AC 100 till 240 V, 50/60 Hz		
Strömförbrukning	10 W		
Strömförbrukning vid standby	Nätverk standby av/ Bluetooth standby av	0,2 W	
	Nätverksstandby på	Trådbunden	2,0 W
		Trådlös (Wi-Fi)	2,0 W
		Bluetooth	2,0 W
	Trådlös (Wi-Fi/ Bluetooth)	2,0 W	
Maximal uteffekt	40 W (diskanthögtalare 6 Ω 15 W, baselement 4 Ω 25 W) (1 kHz, 10 % THD)		
Drivenhet	3 cm mjuk kupol diskant högtalare x1, 9 cm baselement x1, Passiv radiator x2		
Vikt	2,2 kg		
Mått (B x H x D)	150 x 186 x 130 mm		

Innehållet i denna bruksanvisning gäller de senaste specifikationerna vid utgivningsdatumet. Om du vill ha den senaste bruksanvisningen går du till Yamahas webbplats och laddar ned bruksanvisningsfilen.

# Varumärken

## MusicCast

MusicCast är ett varumärke eller registrerat varumärke som tillhör Yamaha Corporation.

## Bluetooth®

Bluetooth® ordmärket och logotyper är registrerade varumärken som tillhör Bluetooth SIG, Inc. och all användning av sådana märken av Yamaha Corporation sker under licens.

## Windows™

Windows är ett registrerat varumärke som tillhör Microsoft Corporation i USA och andra länder.

Internet Explorer, Windows Media Audio och Windows Media Player är varumärken eller registrerade varumärken som tillhör Microsoft Corporation i USA och/eller i andra länder.

## Android™ Google Play™

Android och Google Play är varumärken som tillhör Google LLC.



Logotypen Wi-Fi CERTIFIED™ är ett certifieringsmärke för Wi-Fi Alliance®.

### Förklaringar angående GPL

Denna produkt använder GPL/LGPL öppen källkodsprogram i vissa avsnitt. Du har endast rätt att erhålla, duplicera, modifiera och omfördela denna öppna källkod. För information om öppen GPL/LGPL-källkodsprogramvara, hur du erhåller den och GPL/LGPL-licensen finns på Yamaha Corporations webbplats (<https://download.yamaha.com/sourcecodes/musiccast/>).

## Licenser

För information om licenser för tredje parts program i denna produkt se följande. [http://\(IP-adress för denna produkt\\*\)/licenses.html](http://(IP-adress för denna produkt*)/licenses.html)

\* IP-adress för denna produkt kontrolleras med MusicCast CONTROLLER.



Yamaha Eco-etikett är ett märke som certifierar produkter som har en hög miljöeffektivitet.



Användning av Works med ett Apple märke betyder att tillbehöret har utformats för att fungera speciellt med teknologin identifierad i märket och har certifierats av utvecklaren för att uppfylla Apple prestandastandard.

Apple, AirPlay, Apple TV, Apple Watch, iPad, iPad Air, iPad Pro, iPhone, Lightning och iTunes är varumärken som tillhör Apple Inc. registrerade i USA och andra länder.

App Store är ett servicemärke som tillhör Apple Inc.



YAMAHA CORPORATION

10-1 Nakazawa-cho, Chuo-ku, Hamamatsu, 430-8650 Japan

Yamaha Global Site  
<https://www.yamaha.com/>

Yamaha Downloads  
<https://download.yamaha.com/>

© 2018 Yamaha Corporation  
Published 11/2024  
KSEM-F0

WX-021OM/SV