



WXAD-10

Wireless Streaming Adapter

BRUKSANVISNING

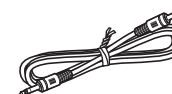
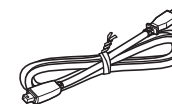
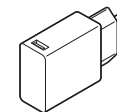
musicCast

Innehållsförteckning

Tillbehör	2
Angående denna bruksanvisning	2
Använda denna produkt	3
WXAD-10	3
MusicCast CONTROLLER: en app som låter dig njuta av MusicCast	3
Delens namn	4
Framsida/Botten	4
Baksida	4
Installera	5
Uppspelning	7
Lyssna på musik lagrad på den mobila enheten	7
Lyssna på internetradio	7
Lyssna på musik lagrad på din dator eller NAS	8
Lyssna på musik via AirPlay	9
Lyssna på musik via <i>Bluetooth</i>	10
Konfigurera MusicCast nätverk	12
Registrera appar som stöds till programmet	12
Övriga funktioner och information	13
Alternativa inställningar	13
Uppdatering av hård mjukvara	14
Dela iPhone-inställningar och ansluta till ett nätverk	15
Felsökning	16
Allmänt	16
MusicCast	17
Nätverk	17
<i>Bluetooth</i>	19
Apparater/media och filformat som stöds	20
Specifikationer	21
Varumärken	22

Tillbehör


- AC-adapter
 - * Formen på AC adaptern kan variera beroende på var produkten köptes.
- Nätkabel
- RCA stereokabel
- 3,5 mm stereo minikontaktkabel



Angående denna bruksanvisning

- I bruksanvisningen hänförs smarta telefoner och andra mobila enheter med iOS eller Android kollektivt som "mobila enheter."
- Termen "iPhone" som används i denna manual hänvisar också till en "iPod touch" eller "iPad."
- Illustrationerna i denna bruksanvisning kan skilja sig något från själva objektet som beskrivs.
- Skärmbilder på MusicCast CONTROLLER programmet i denna bruksanvisning visar iOS gränssnittet på engelska. Skärmens utseende kan variera beroende på vilken version av programmet som används.
- Om symboler

Obs! Anger försiktighetsåtgärder och kompletterande information vid användning av enheten.

 Indikerar motsvarande referenssida/-or som beskriver relaterad information.

Använda denna produkt

WXAD-10



Denna produkt är en adapter för strömning som kan kontrolleras via MusicCast CONTROLLER. Du kan enkelt njuta av strömmande ljudtjänster genom att ansluta adaptorn till en ljudenhet som inte stöder nätverksfunktioner. Dessutom kan du konfigurera ett nätverk med hemmaljud genom att ansluta produkten till andra MusicCast-kompatibla enheter.

För mer information om nätverk med hemmaljud, se "Konfigurera MusicCast nätverk" (P. 12).

MusicCast CONTROLLER: en app som låter dig njuta av MusicCast

Du kan lyssna på musik från var som helst i hemmet med hjälp av MusicCast. MusicCast är en funktion som gör att du kan dela och spela upp musik på flera ljudenheter i olika rum.



Med användning av gratis appen "MusicCast CONTROLLER" på din mobila enhet, kan du njuta av musik på flera sätt, till exempel lyssna på en internetradiostation samtidigt på flera MusicCast-kompatibla enheter, eller spela upp musikfiler lagrade på din mobila enhet, dator eller på en server, såsom en nätverksansluten lagring (NAS).

Mer information om MusicCast CONTROLLER (kallad "program" i den resterande delen av av manualen), besök följande webbsida.

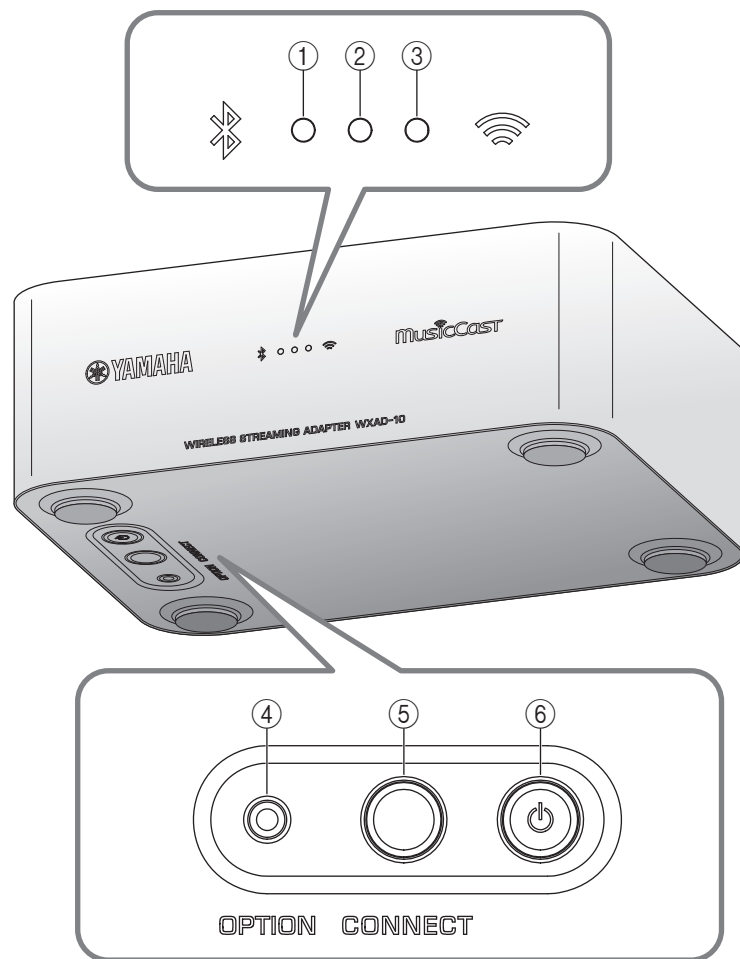
<http://www.yamaha.com/musiccast/>

Obs!

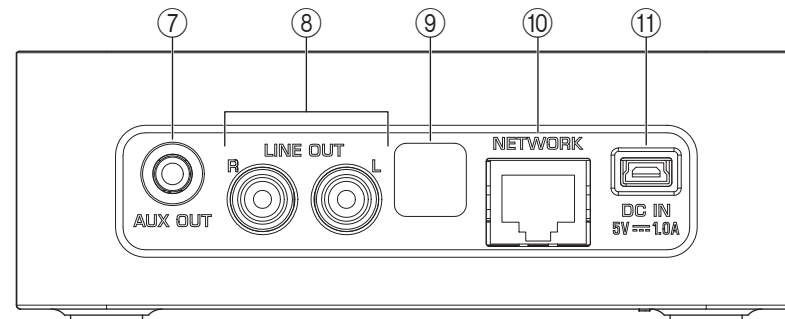
- För att du ska kunna använda ett program, krävs en trådlös LAN-miljö.
- Hämta programmet från App Store eller Google Play.

Delens namn

► Framsidan/Botten



► Baksidan



- ① **Bluetooth indikator** (☞ P. 10)
- ② **Strömindikator**
Lyser när enheten är påslagen.
- ③ **WiFi-indikator** (☞ P. 6)
- ④ **OPTION** (☞ P. 13)
- ⑤ **CONNECT** (☞ P. 6)
- ⑥ **⏻ (Ström)** (☞ P. 13)
- ⑦ **AUX OUT-uttag (Stereo miniuttag)** (☞ P. 5)
- ⑧ **LINE OUT-uttag (RCA-uttag)** (☞ P. 5)
- ⑨ **Serviceuttag**
Uttaget används för service och underhåll. Ta inte bort locket som är fäst.
- ⑩ **NETWORK terminal** (☞ P. 6)
- ⑪ **DC IN (för strömförsörjning)** (☞ P. 5)

Installera

1 Anslut såsom högtalare med slutsteg eller minikomponent.

Använd den medföljande 3,5 mm stereo minikontaktkabel eller RCA stereokabel när du ska ansluta till exempel högtalare eller en minikomponent till enheten. Beroende på din ljudenhet, välj uttaget [AUX OUT] eller [LINE OUT]. För mer information se också användarhandboken för den anslutna apparaten.

Obs!

- Innan du börjar med anslutningar, sänk volymen på den anslutna apparaten.
- Om du använder båda uttagen [LINE OUT] och [AUX OUT], kommer ljud att matas ut från [AUX OUT].
- Om du använder uttaget [AUX OUT], kan du justera ljudnivån från programmet.

2 Anslut nätadaptern och nätkabeln.

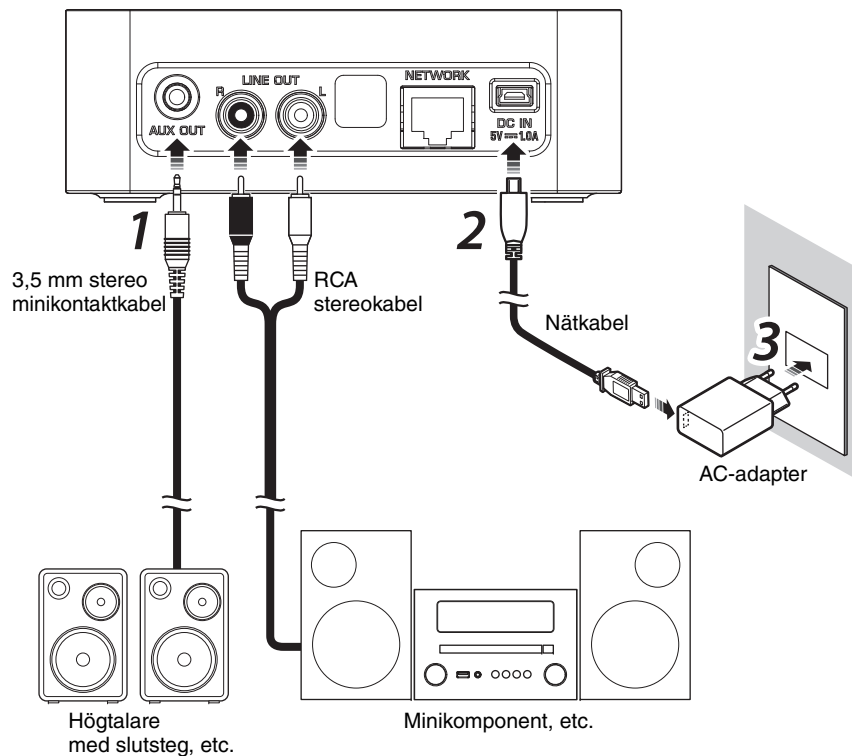
Anslut den medföljande nätkabeln och AC-adaptern till enheten.

Obs!

Nätkabeln medföljer endast för den här enheten. Den kan inte användas för datakommunikation. Se till att använda den för strömförsörjning.

3 Anslut AC-adaptern till AC-uttaget.

Anslut först nätkabeln och nätadaptern till enheten, och anslut sedan nätadaptern till AC-uttaget.



4 Anslut till nätverk.

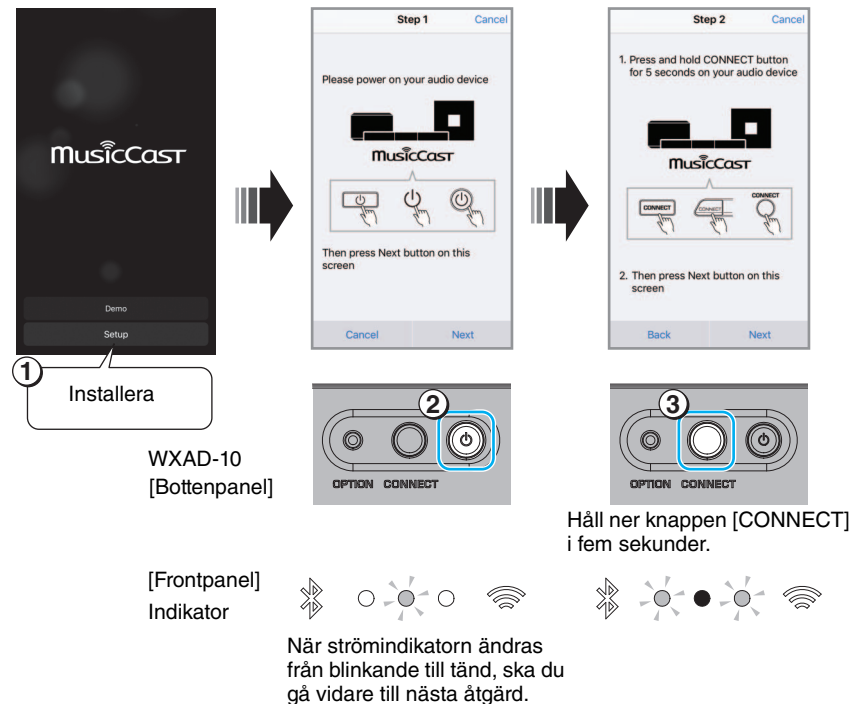
Hämta programmet MusicCast CONTROLLER och installera det på din mobila enhet från App Store eller Google Play. När programmet har startats, följ instruktionerna i programmet för att slutföra inställningarna.

Obs!

- För en LAN-kabelanslutning ansluter en kommersiellt tillgänglig STP (shielded twisted pair) nätverkskabel (rak, CAT-5 eller högre) till [NETWORK] terminal på baksidan.
- Om din router stöder flera SSID (nätverksnamn), anslut den mobila enheten till det primära SSID nätverk (Primär SSID, första SSID, etc.).
- För mer information om internetanslutningar, hänvisas du till bruksanvisningen som medföljer nätverksenheten.
- Det kan vara så att enheten kanske inte kan komma åt din dator eller internetradiostation på grund av säkerhetsprogramvaran eller inställningar för nätverksenheten (t.ex. en brandvägg). I det här fallet ska du ändra inställningar för säkerhetsprogramvaran eller nätverksenheten.

Automatisk standby

Enheten aktiveras automatiskt i standbyläge om du inte använder den i 20 minuter, medan uppspelningen har stoppats. Du kan ändra denna inställning genom att använda MusicCast CONTROLLER. På skärmen för val av rum, knacka [⚙️] (Inställningar) och ändra inställningen.

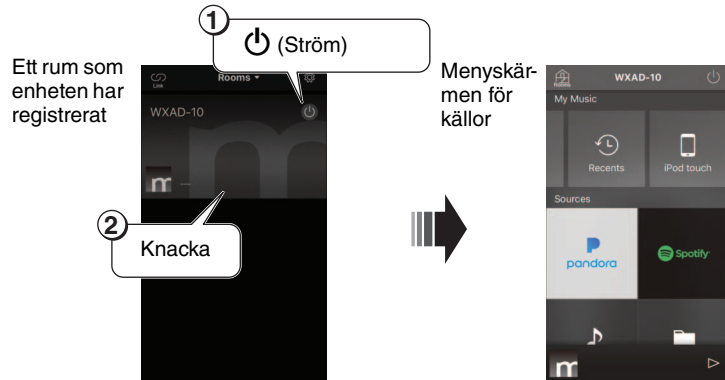


Uppspelning

Du kan spela upp musik med hjälp av MusicCast CONTROLLER. Välj ett rum som enheten registrerade för att öppna menyskärmen för källor.

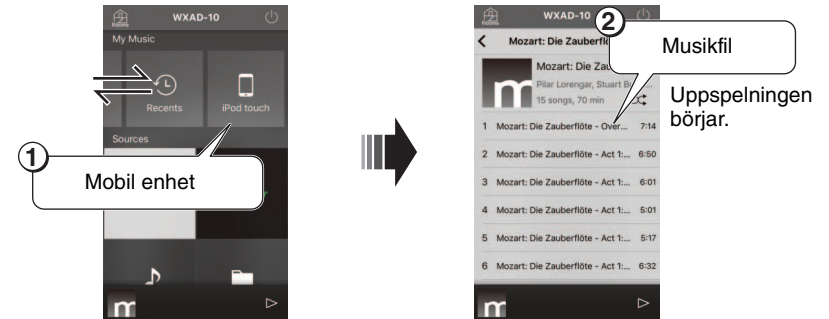
Obs!

När du vill lyssna på uppspelning av musik, måste du växla ingångskälla på ljudenheten som är ansluten till enheten. Se bruksanvisningen för ljudenheten om hur man växlar ingångskälla .



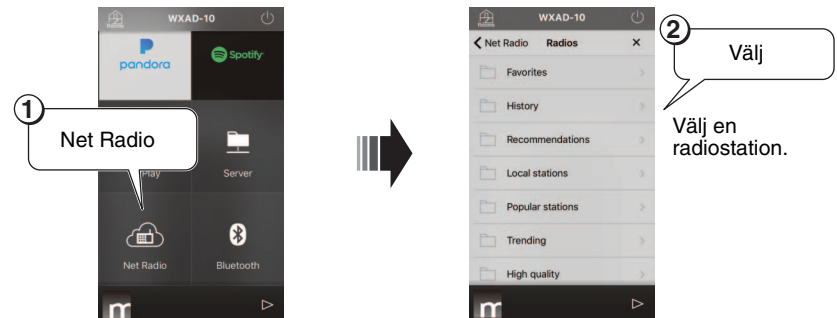
Lyssna på musik lagrad på den mobila enheten

Du kan spela upp musikfiler lagrade på den mobila enheten på vilken du installerade programmet.



Lyssna på internetradio

Du kan lyssna på radiostationer från hela världen via internet.



Obs!

- Vissa internetradiostationer kan vara otillgängliga vid alla tidpunkter eller under vissa timmar.
- Denna tjänst kan avbrytas utan förvarning.
- Enheten använder tjänsten *airable.radio*. "airable" är en tjänst från *Tune In GmbH*.

Lyssna på musik lagrad på din dator eller NAS

Du kan spela upp musikfiler lagrade på din nätverksanslutna dator eller på en Digital Living Network Alliance (DLNA)-kompatibel NAS.

2 Spela upp dina musikfiler.

Obs!

- Anslut enheten och datorn PC (eller NAS) till samma trådlösa LAN router (åtkomstpunkt).
- För information om musikfiler som kan spelas upp med enheten, se "Apparater/media och filformat som stöds" (P. 20).

1 Konfigurera delning för musikfiler

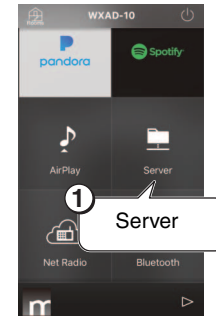
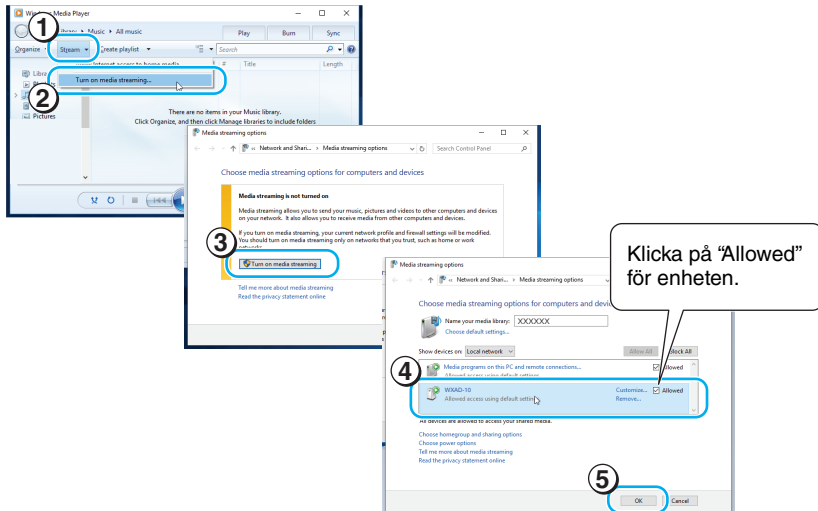
När du vill spela musik lagrad i datorn (eller NAS), måste du aktivera mediedelning mellan den här enheten och andra apparater. Följande instruktioner använder Windows Media Player 12 som ett exempel.

Följ skärmarna nedan för att upprätta mediedelning .

Obs!

- Dessa skärmbilder visar det engelska gränssnittet.
- Om du använder en dator (eller NAS) som kör DLNA programvara för servern annat än Windows Media Player, blir du hänvisad till bruksanvisningen för enheten eller programvaran för att konfigurera mediedelning.

Windows Media Player 12



Lyssna på musik via AirPlay

Du kan använda funktionen AirPlay när du vill spela upp musikfiler med iTunes eller iPhone.

Obs!

- Anslut enheten och datorn (eller iPhone) till samma trådlösa LAN router (åtkomstpunkt).
- Mer information om support för iPhones, se "Apparater/media och filformat som stöds" (☞ P. 20).

1 Starta iTunes, eller visa uppspelningsskärmen på iPhone.

När iTunes eller iPhone identifierar enheten, kommer ikonen AirPlay visas på skärmen (se bilderna till höger).

Obs!

- Om du använder iOS 9, visas ikonen i kontrollcentralen. För att visa kontrollcentralen, dra iPhone-skärmen från botten till toppen.
- Om ikonen inte visas, kontrollera om enheten och datorn (eller iPhone) är korrekt anslutna till den trådlösa LAN-routern.

2 I iTunes eller på iPhone, klicka eller knacka på ikonen AirPlay, och välj den enhet (rummet som enheten registrerade) som destination för ljudutgången.

3 Spela upp musikfiler.

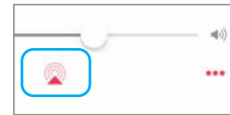
Enhetens ingångskällan växlas och uppspelningen startar.

Exempel på indikation för ikon i iTunes

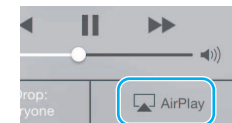


Exempel på indikation för ikon på iPhone

iOS 10



iOS 9




Lyssna på musik via *Bluetooth*

Du kan spela musik som ligger på mobila apparater eller digitala musikspelare som stöder *Bluetooth* (*Bluetooth* apparater). Dessutom kan du lyssna på musik som spelas upp via enheten genom högtalare eller hörlurar som stöder *Bluetooth*.

Se även bruksanvisningen för din *Bluetooth*-apparat.

Obs!

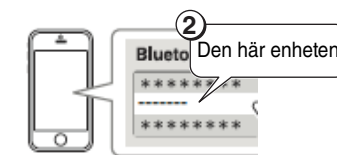
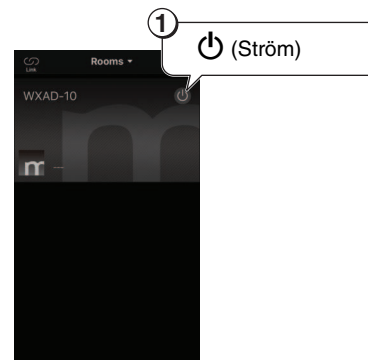
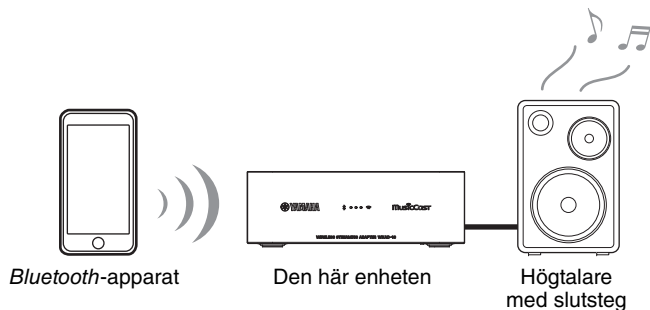
- Du kan inte ansluta både en *Bluetooth*-apparat och *Bluetooth*-högtalare (eller hörlurar) till enheten samtidigt.
- Om du tidigare har anslutit en *Bluetooth*-apparat till denna enhet, kommer apparaten automatiskt anslutas till enheten. Om du vill ansluta en annan *Bluetooth*-apparat, ska du först avbryta anslutningen för den föregående *Bluetooth*-apparaten.
- När du ska avbryta en *Bluetooth*-anslutning, knacka på  i programmet för att sätta enheten i standby-läge, eller så kan du avbryta anslutningen från *Bluetooth*-apparaten.

Lyssna på musik på en *Bluetooth*-apparat

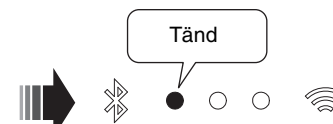
Du kan spela upp ljud (som ligger på en *Bluetooth*-apparat) via denna enhet genom att ansluta enheten till *Bluetooth*-apparaten.

Obs!

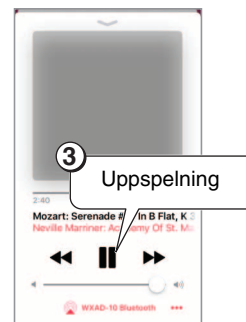
Om du funderar på att ansluta en *Bluetooth*-apparat till enheten för första gången, slutför stegen ① och ② (visa till höger) inom en tidsrymd på fem minuter.



På *Bluetooth*-apparaten, välj denna enhet från listan över *Bluetooth*-apparater.



Bluetooth-Indikatorn tänds när anslutning har etablerats.

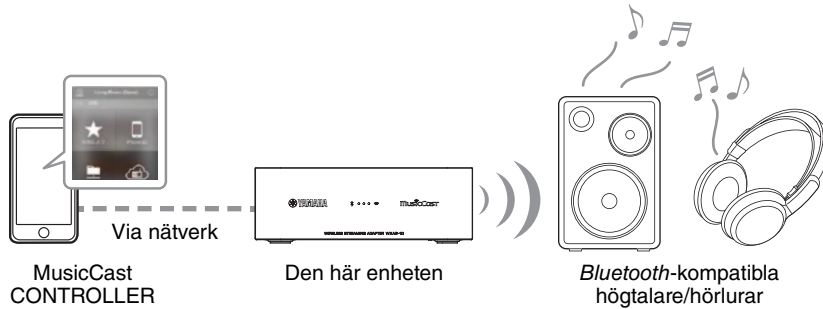


Obs!

Om anslutningen misslyckas, prova steg ① och ② igen.

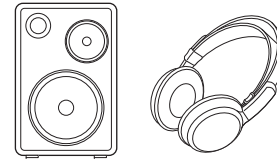
Lyssna via *Bluetooth*-kompatibla högtalare eller hörlurar

Du kan lyssna på ljudet från den här enheten genom *Bluetooth*-kompatibla högtalare eller hörlurar som är anslutna till enheten. Följ stegen ① - ⑦ som visas till höger.

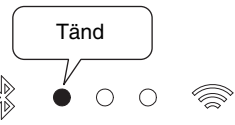
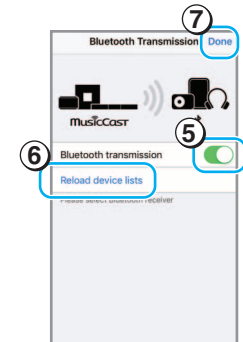
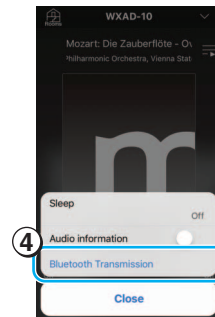
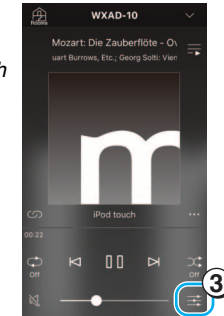
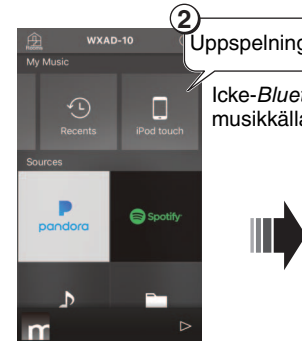


Obs!

Du kan inte överföra ljud från AirPlay (med iOS), eller från en *Bluetooth*-apparat till en annan *Bluetooth*-apparat, när du vill lyssna.



① Ställ in högtalare eller hörlurar (som du vill ska anslutas till enheten) till ihopparningsläge.



Bluetooth-Indikatorn tänds när anslutning har etablerats.

Konfigurera MusicCast nätverk

Om du har flera apparater som stöder MusicCast (kallad "apparater som stöds" i denna manual), kommer du enkelt att kunna konfigurera ett nätverk med hemmaljud genom att använda MusicCast CONTROLLER. När du registrerat enheten till programmet, kan du registrera andra apparater som stöds till programmet.

Obs!

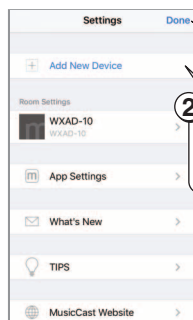
För att registrera enheten till programmet, se "Anslut till nätverk." på sidan 6.



Registrera appar som stöds till programmet



1 (Inställningar)



3 Klart

2 Följ instruktioner för programmet när du ska registrera

Standardläge och utökat läge

Om du upprättar en trådbunden anslutning mellan en enhet som stöds och den trådlösa LAN-routern (åtkomstpunkten), kan du utöka mottagningsområdet (Utökat läge). Detta kommer att vara användbart om du vill installera en apparat som stöds på en plats där mottagningen är svag.

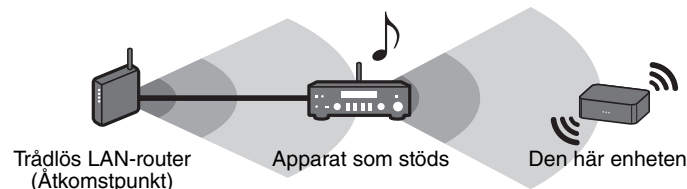
Obs!

När du vill spela högupplösta ljudkällor, rekommenderas en trådlös anslutning.

Standardläge: Trådlös anslutning till åtkomstpunkt



Utökat läge: Trådbunden anslutning till åtkomstpunkt



Övriga funktioner och information

Alternativa inställningar

Du kan ändra på följande inställningar.

Inställningsmeny	Standard	När du vill ändra standardinställning:
Initierar nätverksinställningar	–	Samtidigt som du trycker och håller ner [CONNECT]-knappen på panelen längst ned, koppla in nätadaptern till AC-uttaget, och fortsätt sedan att hålla ner [CONNECT]-knappen i ytterligare tre sekunder. Tre indikatorer på frontpanelen blinkar samtidigt och nätverksinställningarna initieras. Använd inte enheten till dess att indikatorerna slocknar.
Aktiverar/inaktiverar Network Standby-läge*	Aktiverad	Samtidigt som du trycker och håller ner [⏻]-knappen på panelen längst ned, koppla in nätadaptern till AC-uttaget, och fortsätt sedan att hålla ner [⏻]-knappen i ytterligare tre sekunder. Strömindikatorn blinkar två gånger för att sedan stängas av och Network Standby-funktionen inaktiveras. Uppreping av denna åtgärd kommer att alternera mellan aktivera och inaktivera. När Standby-funktionen är aktiverad: Strömindikatorn kommer att blinka två gånger, och sedan lysa stadigt.
Aktiverar/inaktiverar WiFi	Aktiverad	① Medan enheten är i standby-läge, tryck och håll ner [OPTION]-knappen på panelen längst ned i fem sekunder. Indikatorerna på framsidan blinkar växelvis. ② Tryck och håll ner [⏻]-knappen i tre sekunder. Indikatorn för WiFi blinkar två gånger för att sedan stängas av och WiFi-funktionen inaktiveras. Om du ansluter enheten till WiFi-nätverket igen, kommer WiFi-funktionen att aktiveras (☞ P. 6).
Aktiverar/inaktiverar Bluetooth	Aktiverad	① Medan enheten är i standby-läge, tryck och håll ner [OPTION]-knappen på panelen längst ned i fem sekunder. Indikatorerna på framsidan blinkar växelvis. ② Tryck och håll ner [CONNECT]-knappen i tre sekunder. Bluetooth-Indikatorn blinkar två gånger för att sedan slås av, och Bluetooth-funktionen inaktiveras. Uppreping av steg 1 och 2 kommer att alternera mellan aktivera och inaktivera. När Bluetooth funktionen är aktiverad: Bluetooth-indikatorn blinkar två gånger och lyser sedan stadigt.

* Med denna meny kan du konfigurera nätverksdrift i standby-läge. Om du inaktiverar den här inställningen, stoppar enheten nätverksdrift och anger Eco-standbyläge för att minimera energiförbrukning. Följande funktioner kommer inte att vara tillgängliga under Eco-standbyläge. När du ska använda dessa funktioner, ska du trycka på [⏻ (Ström)] knappen på panelen längst ned för att slå på strömmen till enheten.

- Slå på strömmen till enheten från MusicCast CONTROLLER
- AirPlay
- Bluetooth


















Med en avancerad design för energibesparing uppnår denna produkt låg energiförbrukning på högst två watt när den är i standby-läge för nätverket.

Uppdatering av hård mjukvara

Du kan uppdatera enhetens hårda mjukvara via internet, om den är ansluten till internet. Om ny hård mjukvara släpps, får du ett meddelande på MusicCast CONTROLLER skärmen. Följ instruktionerna i programmet för att uppdatera den hårda mjukvaran.

Statusindikatorer

Uppdaterad status visas av indikatorerna på framsidan.

Status	Indikatorer
Uppdaterar nu	     Blinkar från vänster till höger, en och en
Uppdatering slutförd	     Lyser stadigt När uppdateringen är slutförd, kommer enheten att starta om automatiskt.
Uppdatering misslyckades	     Blinkar samtidigt

Obs!

- Se till att följa instruktionerna nedan under själva processen för uppdateringen.
 - Använd inte enheten.
 - Koppla inte bort nätkabeln, AC-adaptorn, eller LAN-kabeln.
- En uppdatering av den hårda mjukvaran kan misslyckas på grund av otillräcklig internethastighet eller andra frågor som rör trådlösa nätverksanslutningar. I ett sådant fall, ska du koppla bort AC-adaptorn från AC-uttaget, återansluta den, och sedan försöka på nytt att uppdatera den hårda mjukvaran.

Dela iPhone-inställningar och ansluta till ett nätverk

När du slår på strömmen till enheten för första gången efter att ha köpt enheten eller initierar nätverksinställningar, kommer WiFi-indikatorn på frontpanelen börja blinka och enheten börjar automatiskt söka efter en iOS-apparat, som exempelvis en iPhone. Vid denna tidpunkt kan du enkelt ansluta enheten till nätverket genom att applicera nätverksinställningarna på iOS-apparaten till enheten.

* För att dra full nytta av funktionerna på denna enhet, installera MusicCast CONTROLLER på din iOS-apparat.

Obs!

- Om du gör en trådbunden anslutning är denna funktion inte tillgänglig.
- Se till att iOS-apparaten är ansluten till den trådlösa LAN-routern (åtkomstpunkt).
- En iOS-apparat som kör iOS 7.1 eller senare krävs.
- Om den trådlösa LAN-routern har WEP trådlös kryptering, kan enheten inte dela nätverksinställningarna på iOS-apparaten för att ansluta till nätverket.

1 Medan WiFi-indikatorn blinkar, öppna skärmen för WiFi-inställning på iOS-apparaten, och tildela sedan denna enhet för AirPlay-högtalare.

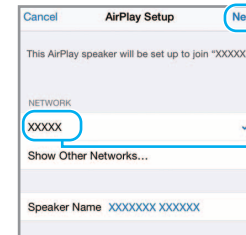
iOS 9 (exempel på engelsk version)



Namnet på enheten

2 Välj det trådlösa nätverket (åtkomstpunkt) som du vill komma åt med enheten.

När installationen för delning är slutförd, kommer enheten automatiskt anslutas till det valda trådlösa nätverket.



Tryck här för att starta installationen

För aktuellt valda nätverk

Felsökning

Se tabellen nedan om enheten inte fungerar korrekt. Om problemet inte finns med på listan nedan, eller om symptomen kvarstår efter att du följt instruktionerna nedan, stäng av strömmen till enheten, koppla bort AC-adaptorn från AC-utgången och kontakta närmaste auktoriserade Yamaha-återförsäljare eller servicecenter.

Allmänt

Problem	Orsak	Lösning
Enhetsen är inte påslagen. Enhetsen stängs av så snart den slagits på. Enhetsen fungerar inte som den ska.	AC-adaptorn eller nätkabeln är inte korrekt ansluten.	Kontrollera att AC-adaptorn och nätkabeln är korrekt anslutna, och sätt i AC-adaptorn i AC-uttaget ordentligt.
Enhetsen är inte i funktionsdugligt skick.	Den interna mikrodatoren har hängt sig på grund av en yttre elektrisk stöt (som ett blixtnedslag eller kraftig statisk elektricitet) eller på grund av att strömförsörjningen tappat spänning.	Koppla bort AC-adaptorn från AC-uttaget, vänta i 30 sekunder eller mer, och anslut sedan AC-adaptorn igen.
Inget ljud	Musikkällan du vill spela valdes inte korrekt.	Använd MusicCast CONTROLLER programmet när du ska välja musikkälla som du spela upp (P. 7).
	Högtalare eller ljudsystem har inte anslutits korrekt.	Se till att systemet är korrekt anslutet.
	Kablarna är anslutna till både [AUX OUT]- och [LINE OUT]-uttagen.	Om du ansluter kablar till båda uttagen, kommer inget ljud att matas ut från [LINE OUT]-uttaget. För att erhålla ljud från [LINE OUT]-uttaget, koppla bort kabeln från [AUX OUT]-uttaget.
	Nivån på volymen på apparaten ansluten till enheten är inställd på minimum eller dämpad.	Vrid upp volymen.
Det förekommer störningar från närliggande elektronisk utrustning.	Enhetsen är allt för nära elektronisk utrustning.	Flytta enheten längre bort från sådan utrustning.
	Brus/störningar kan genereras om du inte använder den medföljande nätkabeln och AC-adaptorn.	Se till att använda den medföljande nätkabeln och AC-adaptorn.
Gick inte att justera volymen.	Kabeln är ansluten till [LINE OUT]-uttag.	Anslut kabeln till [AUX OUT]-uttaget.

MusicCast

Problem	Orsak	Lösning
Gick inte att utföra inställningar för göra anslutning med hjälp av MusicCast CONTROLLER.	Den mobila apparaten är inte ansluten till den trådlösa LAN-routern (åtkomstpunkt).	Anslut den mobila apparaten till den trådlösa LAN-routern, och utför sedan anslutningsinställningar med hjälp av MusicCast CONTROLLER.
	Enheten stängs av.	Slå på strömmen till enheten.

Nätverk

Problem	Orsak	Lösning
MusicCast CONTROLLER kan inte identifiera enheten.	Enheten och den mobila apparaten är inte anslutna till samma nätverk.	Kontrollera nätverksanslutningarna och inställningarna på routern och anslut sedan enheten och den mobila enheten till samma nätverk.
	Du använder en router som stöder flera SSID.	Routers funktion för nätverksdelning kan blockera åtkomst till enheten. Om du ansluter en iPhone, använd en SSID som ger åtkomst till enheten. (Försök ansluta till primära SSID.)
Nätverksfunktionen fungerar inte.	Nätverksparametrarna (IP-adress) erhålls inte korrekt.	Aktivera DHCP-serverfunktionen i routern.
Filer på datorn (eller server) visas inte (spelas upp).	Filformatet stöds inte av enheten eller datorn (eller server).	Se till att använda ett filformat som stöds av enheten och datorn. För information om musikfiler som stöds av denna enhet, se "Apparater/media och filformat som stöds" (P. 20).
	Inställningar för mediedelning på datorn är inte korrekta.	Ändra inställningarna för mediedelning så att enheten kan komma åt mapparna på datorn (eller server) (P. 8).
MusicCast CONTROLLER kan inte identifiera datorn (eller server)	Säkerhetsprogramvaran installerad på datorn (eller servern) blockerar enheten från att komma åt datorn.	Kontrollera inställningarna för säkerhetsprogramvaran installerad på datorn (eller servern).
	Enheten och datorn är inte anslutna till samma nätverk.	Kontrollera nätverksanslutningarna och inställningarna på routern och anslut sedan enheten och datorn till samma nätverk.

Problem	Orsak	Lösning
Det går inte att spela internetradio.	Den valda Internetradiostationen är för närvarande inte tillgänglig.	Det kan finnas ett nätverksproblem på radiostationen, eller sändningstjänsten kan ha stoppats. Försök att spela stationen senare eller välj en annan station.
	Den valda Internetradiostationen sänder för närvarande inget ljud.	Vissa Internetradiostationer sänder tystnad vid vissa tider på dagen. I detta fall råder det inga problem med mottagningen, men inget ljud hörs. Försök lyssna på stationen senare eller välj en annan station.
	Åtkomsten till nätverket begränsas av brandväggsinställningar för nätverkets enheter (t.ex. i routern).	Kontrollera apparaternas brandväggsinställningar. Internetradion kan bara spelas upp endast genom den port som bestämts av varje radiostation. Portnumret varierar beroende på radiostationen.
Uppdatering av hård mjukvara misslyckades.	Nätverksanslutningen är instabil.	Försök uppdatera igen efter en stund.
Enheten kan inte anslutas till internet via en trådlös LAN-router (åtkomstpunkt).	Den trådlösa LAN-routern är avstängd.	Slå på strömmen till den trådlösa LAN-routern.
	Enheten och den trådlösa LAN-routern är för långt isär.	Placera enheten och den trådlösa LAN-routern närmare varandra.
	Det finns ett hinder mellan enheten och den trådlösa LAN-routern.	Flytta enheten och den trådlösa LAN-routern till en plats där det inte finns några hinder mellan dem.
MusicCast CONTROLLER kan inte identifiera ett trådlöst nätverk.	En apparat som använder ett frekvensband på 2,4 GHz (mikrovågsugn, trådlös LAN-apparat, etc.) stör den trådlösa kommunikationen.	Stäng av strömmen till apparaten eller flytta den längre bort från enheten och den trådlösa LAN-routern.
	Åtkomsten till nätverket begränsas av brandväggsinställningarna i den trådlösa LAN-routern (åtkomstpunkt).	Kontrollera brandväggsinställningarna i den trådlösa LAN-routern.
iPhone kan inte identifiera enheten när du använder AirPlay.	Du använder en router som stöder flera SSID.	Routers funktion för nätverksdelning kan blockera åtkomst till enheten. Om du ansluter en iPhone, använd en SSID som ger åtkomst till enheten. (Försök ansluta till primära SSID.)

Bluetooth

Problem	Orsak	Lösning
Gick inte att para ihop enheten med Bluetooth-apparaten.	Din <i>Bluetooth</i> -apparat stöder inte A2DP.	Para ihop med en <i>Bluetooth</i> -apparat som stöder A2DP.
	Lösenordet för apparaten, såsom en <i>Bluetooth</i> -adapter, att du vill para ihop med enheten är annat än "0000."	Använd en anslutande enhet med ett lösenord "0000."
	Enheten och <i>Bluetooth</i> -apparaten är allt för långt bort från varandra.	Flytta <i>Bluetooth</i> -apparaten närmare enheten.
	En apparat som använder ett frekvensband på 2,4 GHz (mikrovågsugn, trådlös LAN-apparat, etc.) stör den trådlösa kommunikationen.	Flytta enheten bort från apparaten.
	En annan <i>Bluetooth</i> -apparat redan är ansluten till enheten.	Avsluta den aktuella <i>Bluetooth</i> -anslutningen, och para sedan ihop den nya apparaten.
	<i>Bluetooth</i> -funktionen på enheten är inaktiverad.	Aktivera <i>Bluetooth</i> -funktionen på enheten (☞ P. 13).
Inget ljud hörs eller så avbryts ljudet under uppspelning.	<i>Bluetooth</i> -anslutningen har avbrutits.	Återupprätta <i>Bluetooth</i> -anslutningen. (☞ P. 6).
	Enheten och <i>Bluetooth</i> -apparaten är allt för långt bort från varandra.	Flytta <i>Bluetooth</i> -apparaten närmare enheten.
	En apparat som använder ett frekvensband på 2,4 GHz (mikrovågsugn, trådlös LAN-apparat, etc.) stör den trådlösa kommunikationen.	Stäng av strömmen till apparaten eller flytta den längre bort från enheten och <i>Bluetooth</i> -apparaten.
	<i>Bluetooth</i> -apparaten är inte inställd på att skicka signaler till enheten.	På <i>Bluetooth</i> -apparaten, välj denna enhet som destinationen för ljudutgång.
	Nivån på volymen för <i>Bluetooth</i> -apparaten är låg.	Öka nivån på volymen för <i>Bluetooth</i> -apparaten.

Apparater/media och filformat som stöds

Filformat

Den här enheten stöder följande format:

Fil	Samplings-frekvens (kHz)	Kvantifieringsbithastighet (bit)	Bithastighet	Antalet kanaler	Mellanrumslös uppspelning
WAV (endast PCM-format)	32/44.1/48/ 88.2/96/ 176.4/192	16/24	–	2	✓
MP3	32/44.1/48	–	upp till 320 kbps	2	–
WMA	32/44.1/48	–	upp till 320 kbps	2	–
MPEG-4 AAC	32/44.1/48	–	upp till 320 kbps	2	–
FLAC	32/44.1/48/ 88.2/96/ 176.4/192	16/24	–	2	✓
ALAC	32/44.1/48/ 88.2/96	16/24	–	2	✓
AIFF	32/44.1/48/ 88.2/96/ 176.4/192	16/24	–	2	✓

- Innan du kan spela upp FLAC-filer måste du installera serverprogramvara som stöder delning av FLAC-filer via DLNA på din dator eller använda en NAS som har stöd för FLAC-filer.
- Det går inte att spela upp innehåll som är DRM-skyddat (Digital Rights Management).

PC

En dator med följande programvara installerad.

- Windows Media Player 11/Windows Media Player 12

NAS

NAS som är kompatibel med DLNA version 1.5.

AirPlay

Stöder iOS 7 eller senare för inställning genom att använda trådlöst tillbehör för konfiguration.

AirPlay fungerar med iPhone, iPad, och iPod touch med iOS 4.3.3 eller senare, Mac med OS X Mountain Lion eller senare, och dator med iTunes 10.2.2 eller senare. (från och med Mars 2017)

Gjorda för:

iPhone 7 Plus, iPhone 7, iPhone SE, iPhone 6s Plus, iPhone 6s, iPhone 6 Plus, iPhone 6, iPhone 5s, iPhone 5c, iPhone 5, iPhone 4s

iPad Pro (9,7 tum och 12,9 tum), iPad mini 4, iPad Air 2, iPad Air, iPad mini 2, iPad mini, iPad (3:e och 4:e generationens), iPad 2

iPod touch (5:e och 6:e generationens)

(från och med Mars 2017)

Bluetooth

Bluetooth är en teknik för trådlös kommunikation via 2,4 GHz frekvensbandet som kan användas utan licens.

Hantera Bluetooth-kommunikationer

- 2,4 GHz band som används av Bluetooth-kompatibla apparater är ett radioband som delas av många olika typer av utrustning. Medan Bluetooth-kompatibla apparater använder en teknik för att minska inverkan av andra komponenter som använder samma frekvensband, kan sådan påverkan minska hastigheten eller avståndet för kommunikation och i vissa fall avbryta meddelanden.
- Hastigheten för signalöverföring och de avstånd som kommunikation är möjlig på varierar beroende på avståndet mellan apparaterna, förekomsten av hinder, radiovågans förhållandena och typen av utrustning.
- Yamaha garanterar inte att alla trådlösa anslutningar mellan den här enheten och utrustning som är kompatibel med Bluetooth-funktionen.

Specifikationer

Nätverk

Ethernet-gränssnitt	100 Base-TX/10 Base-T
Internetradio	stöder tjänsten airable.radio
Funktion för PC-klient	DLNA Ver. 1.5 (DMR-funktion) stöds
Filformat som stöds	WAV (endast PCM), MP3, WMA, MPEG-4 AAC, FLAC, ALAC, AIFF
AirPlay	AirPlay stöds

WiFi

Trådlösa LAN-standarder	IEEE 802. 11 b/g/n
Radiofrekvens	2,4 GHz
Tillgänglig säkerhetsmetod	Blandat läge WEP, WPA2-PSK (AES)

Bluetooth

Bluetooth version	Bluetooth Ver. 2.1+EDR
Stödprofil	A2DP (Advanced Audio Distribution Profile)
	AVRCP (Audio/Video Remote Control Profile)
Kompatibel codec	Sink: SBC, AAC
	Källa: SBC
Driftläge	Sink eller källa
RF uteffekt	Bluetooth Klass 2
Maximal kommunikationsräckvidd	10 m (utan störning)

AUX-UTGÅNG

Utgående kontakt	3,5 mm stereo miniuttag
------------------	-------------------------

LINE OUT

Utgående kontakt	RCA-uttag
------------------	-----------

STRÖMFÖRSÖRJNING

Nätspänning/frekvens	AC 100-240 V 50/60 Hz		
Energiförbrukning	2,8 W		
Energiförbrukning i standby-läge	Nätverk i standby av / Bluetooth standby av		0,2 W
	Nätverk i standby på / Bluetooth standby av	Trådbunden	1,6 W
		Trådbunden (WiFi)	1,7 W
	Nätverk i standby på / Bluetooth standby på	Trådbunden	1,6 W
		Trådbunden (WiFi)	1,7 W

ÖVRIGT

Mått (B x H x D)	130 x 45 x 106 mm
Vikt	226 g

Innehållet i denna bruksanvisning gäller de senaste specifikationerna vid utgivningsdatumet. Om du vill ha den senaste bruksanvisningen går du till Yamahas webbplats och laddar ned bruksanvisningsfilen.

Varumärken



Bluetooth® märket och logotyper är registrerade varumärken som ägs av Bluetooth SIG, Inc. och all användning av dessa märken av Yamaha Corporation sker under licens.

Bluetooth protokollstack (Blå SDK)

Copyright 1999-2014 OpenSynergy GmbH

Alla rättigheter förbehållna. Alla opublicerade rättigheter förbehållna.



DLNA™ och DLNA CERTIFIED™ är varumärken eller registrerade varumärken som tillhör Digital Living Network Alliance. Alla rättigheter förbehållna. All otillåten användning är förbjuden.

Windows™

Windows är ett registrerat varumärke som tillhör Microsoft Corporation i USA och andra länder.

Internet Explorer, Windows Media Audio och Windows Media Player är antingen registrerade varumärken eller varumärken som tillhör Microsoft Corporation i USA och/eller andra länder.

Android™ Google Play™

Android och Google Play är varumärken som tillhör Google Inc.



Wi-Fi CERTIFIED Logotypen är ett certifieringsmärke som tillhör Wi-Fi Alliance.

Förklaringar avseende GPL

Denna produkt använder sig av GPL/LGPL programvara med öppen källkod i vissa avsnitt. Du har endast rätt att erhålla, duplicera, modifiera och vidare distribuera denna öppna källkod. För information om GPL/LGPL programvara med öppen källkod, hur man får det, och GPL/LGPL licens, se Yamaha Corporation webbplats (<http://download.yamaha.com/sourcecodes/musiccast/>).



“Made for iPod”, “Made for iPhone” och “Made for iPad” innebär att ett elektroniktillbehör har konstruerats specifikt för användning med en iPod, iPhone eller iPad och att tillbehöret är certifierat av utvecklaren i enlighet med Apples prestandakrav.

Apple är varken ansvarigt för den här enhetens funktioner eller dess uppfyllande av säkerhetsstandarder och lagkrav.

Observera att användningen av det här tillbehöret tillsammans med en iPod, iPhone eller iPad kan påverka prestandan för trådlös kommunikation.

iTunes, AirPlay, iPad, iPhone, iPod, och iPod touch är varumärken som tillhör Apple Inc., registrerade i USA och andra länder.

iPad Air och iPad Mini är varumärken som tillhör Apple Inc.

App Store är ett servicemärke som tillhör Apple Inc.



MusicCast är ett varumärke eller registrerat varumärke som tillhör Yamaha Corporation.



Yamaha Eco-etikett är ett märke som certifierar produkter med hög miljöprestanda.

Yamaha Global Site
<http://www.yamaha.com/>

Yamaha Downloads
<http://download.yamaha.com/>

Manual Development Group
© 2017 Yamaha Corporation

Published 03/2017 IP-A0

WXAD-100M/SV