



Användarguide

Headphones

YH-L700A

SV

Innehåll

Meddelande 4

Om denna dokumentation 4

Varumärken 4

Hantering av denna produkt 6

Batterirelaterade anmärkningar 6

Produktöversikt 7

Denna produkts fördelar 7

Tillbehör 9

Namn på delar 11

Laddning och strömförsörjning 12

Ladda denna produkt 12

Slå på strömmen 13

Slå av strömmen 14

Kontrollera återstående batterikraft 15

Anslutningar 16

Registrera en Bluetooth-enhet (ihopparring) 16

Ansluta till en Bluetooth-enhet 18

Koppla från en Bluetooth-enhet 19

Anslutning med kabeln 20

Bära denna produkt 21

Sätta på hörlurarna 21

Använda denna produkt 22

Justera volymen 22

Lyssna på musik 23

Ta emot ett telefonsamtal 25

Använda funktionen röstassistent på din smarta telefon 26

Inställningar **27**

Om appen för öronsnäckor/hörlurar	27
Lista över inställningar (huvudskärm)	28
Lista över produktinställningar (meny)	30
Justera ljudkvaliteten automatiskt efter volymen	32
Justera ljudkvaliteten automatiskt i enligt med produktens passning	33
Spela upp ljud enligt dina omgivningar	34
Uppspelning i surroundljud	36
Ställa in automatisk standby-tid	38
Uppdatera det fasta programmet	39

Felsökning **40**

Läs detta först	40
Inget ljud hörs	41
Strömmen slås inte på	42
Produkten kan inte laddas	43
Kan inte ansluta till en Bluetooth-enhet	44
Produkten fungerar inte eller spelas upp	45
Ljudet är förvrängd, bullrigt eller hackigt.	46
Problemet ännu inte löst (kundsupport)	47

Bilaga **48**

Specifikationer	48
Lista över funktioner	49
Lista med visningsindikatorer och ljudmeddelanden	51

Meddelande

Om denna dokumentation

Varumärken

Varumärken som används i denna dokumentation är enligt följande.



Bluetooth®-ordmärket och logotyper är registrerade varumärken som ägs av Bluetooth SIG, Inc. och all användning av sådana varumärken som tillhör Yamaha Corporation är under licens. Andra varumärken och handelsnamn tillhör deras respektive ägare.



Qualcomm aptX är en produkt som tillhör Qualcomm Technologies, Inc. och/eller dess dotterbolag. Qualcomm är ett varumärke registrerat av Qualcomm Incorporated i USA och andra länder. aptX är ett varumärke som är registrerat av Qualcomm Technologies International, Ltd., i USA och andra länder.

Android™ and Google Play™

Android och Google Play är varumärken som tillhör Google LLC.

App StoreSM

App Store är ett servicemärke som tillhör Apple Inc.

Siri®

Siri är ett varumärke registrerat av Apple Inc. i USA och andra länder.

Notera angående innehållet i denna dokumentation

- Denna dokumentation är en användarhandbok avsedd för följande läsare.
 - De som kommer att använda denna produkt
- Denna dokumentation klassificerar försiktighetsåtgärder och andra frågor enligt följande.



VARNING

Detta innehåll anger ”risk för allvarlig personskada eller dödsfall.”



FÖRSIKTIGHET

Detta innehåll anger ”risk för personskada.”

• MEDDELANDE

Anger punkter som du måste efterleva för att förhindra fel, skador eller funktionsstörning på produkter och förlust av data samt skyddande av miljön.

• OBS!

Anger anmärkningar om instruktioner, begränsningar av funktioner och ytterligare information som kan vara till hjälp.

- Alla illustrationer och skärmar som visas i denna dokumentation är endast i upplysningssyfte.
- Alla företagsnamn, produktnamn och andra sådana listor i denna dokumentation är registrerade varumärken eller varumärken som tillhör respektive företag.
- Programvara kan utan förvarning komma att ses över och uppdateras.

Hantering av denna produkt

Batterirelaterade anmärkningar

Litiumjonbatteriet i denna produkt är en förbrukningsartikel. När man vill förlänga batteriets livslängd så länge som möjligt ska man vara försiktig gällande följande.

- Om produkten inte används under en längre tid kan laddningstiden bli längre.
- När produkten förvaras under längre tid ska du ladda produkten en gång var sjätte månad för att undvika överdriven urladdning.

Produktöversikt

Denna produkts fördelar

Denna produkt är en uppsättning trådlösa hörlurar som ansluter till Bluetooth-enheter som en bärbar musikspelare eller smart telefon över luften.

HD-uppspelning av ljud från Bluetooth-enheter

Denna produkt stöder Qualcomm aptX™ Adaptive och AAC-kodningar.

ADVANCED ANC funktionen

Denna funktion analyserar uppspelningsljudet och oljud utanför och minskar endast oljudet medan ljudkvaliteten på uppspelningen behålls. Genom att minska oljudet från utsidan som tåg, bussar och så vidare kan du absorbera dig själv i musiken utan att behöva höja volymen allt för mycket.

Funktionen AMBIENT SOUND

Ljuden runt dig kommer att blandas tillsammans med ljudet för uppspelning. Denna funktion är bekväm i situationer som när du vill kort prata med någon.

LISTENING CARE (LISTENING CARE - ADVANCED) funktionen

Denna produkt har funktionen LISTENING CARE (LISTENING CARE - ADVANCED), som låter dig njuta av rik ljudkvalitet även vid låga volymer.

Med fokus på egenskaperna hos det mänskliga örat där ljud med låg och hög kapacitet blir svårare att höra vid låga volymnivåer liksom hur saker låter annorlunda i olika lyssningsmiljöer, korrigerar denna funktion ljudbalansen för att det optimala ljudet som ska matcha volymen. Genom att återge ett naturligt ljud som är lätt att lyssna på minskar denna funktion belastningen på öronen orsakad av överdrivna nivåer.

LISTENING OPTIMIZER funktionen

Detta analyserar ljudet i realtid och justerar ljudkvaliteten för att bäst matcha hur denna produkt passar på öronen och öronformen.

3D SOUND FIELD funktionen

Med denna produkt medföljer en 3D SOUND FIELD funktion som låter dig njuta av uppspelning av surroundljud med full tredimensionell närvaro.

Välj den optimala ljudfälteffekten för att matcha innehållet som du spelar upp.

Funktion som stöder smarta telefoner

Du kan använda den här produkten för att prata i telefon och starta röstassistenten när du är ansluten till denna produkt.

Dedicerad smartphone-app: Headphones Controller

Använd appen Headphones Controller för att konfigurera flera detaljerade inställningar.

Relaterade länkar

- "Om appen för öronsnäckor/hörlurar" (s.27)
- "Justera ljudkvaliteten automatiskt efter volymen" (s.32)
- "Justera ljudkvaliteten automatiskt i enligt med produktens passning" (s.33)
- "Spela upp ljud enligt dina omgivningar" (s.34)
- "Uppspelning i surroundljud" (s.36)

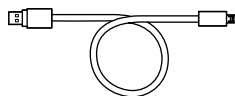
Tillbehör

Se till att alla tillbehör ingår i denna produkt.

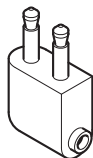
Hörlurar (huvudenhet)



USB-strömkabel (50 cm; typ C till A)



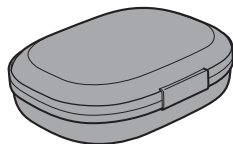
Anslutningsadapter vid flygning



3,5 mm stereo minikontaktkabel



Bärväska



Snabbuppstartsguide



Användarguide (Grundläggande)

Produktöversikt > Tillbehör

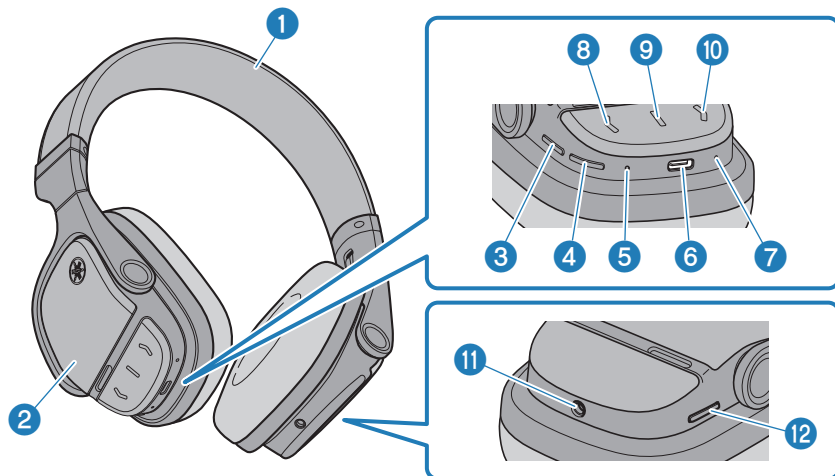


Säkerhetsanvisningar



Namn på delar

Nedan anges en beskrivning av hörlurarnas alla delar.



1 Huvudband

2 Hölje

3 3D-knapp

4 Strömbrytare

5 Indikator

6 Laddningskontakt

Anslut USB-strömkabeln till kontakten för laddning.

7 Mikrofon

Fångar upp ljudet från din röst när du ringer ett telefonsamtal.

8 - knapp

9 Funktionsknapp

10 + knapp

11 Externt ingångsuttag

12 ANC-knapp

OBS!

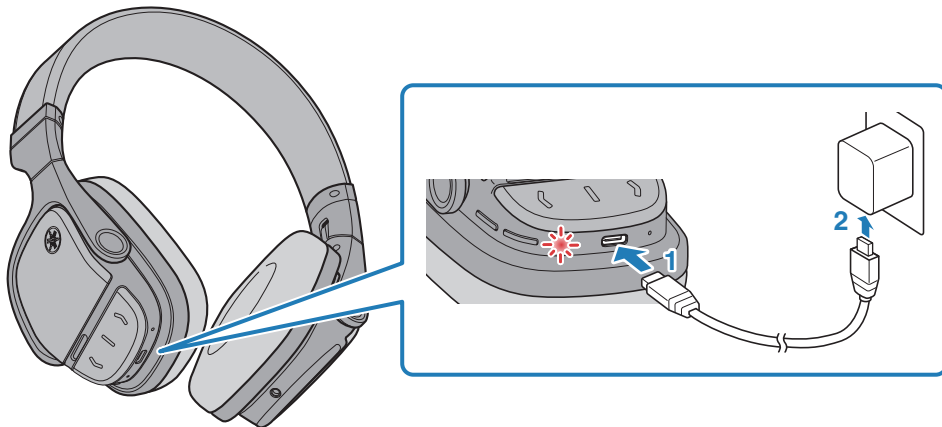
Höljiet har en inbyggd mikrofon som fångar upp omgivande ljud. Om din hand täcker höljiet kommer BRUSREDUCERING och AMBIENT SOUND inte att fungera som de ska och att du kan höra brus.

Laddning och strömförsörjning

Ladda denna produkt

Innan produkt används ska kontrollern laddas.

Se till att använda USB-kabeln som medföljde den här produkten. När du använder en USB-nätadapter ska du också se till att adaptern är kompatibel med 5 V DC (minst 0,5 A) kommersiellt tillgänglig uteffekt.



1 Anslut USB-strömkabeln till kontrollern.

2 Anslut USB-strömkabeln till USB-nätadapter.

Indikatorn tänds under laddningsprocessen och släcks när laddningen är klar.

OBS!

- Du kanske inte kan ladda om du använder en annan USB-kabel än den som medföljde denna produkt.
- Du kan ladda från USB-porten på din dator istället för att använda en USB-nätadapter.
- Produktens ström slås av under laddning. Du kommer inte att kunna använda eller spela musik just nu.

MEDELANDE

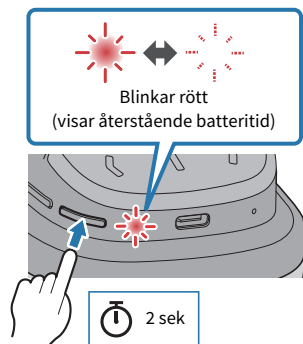
- Se till att använda en USB-nätadapter som är godkänd av CCC när du laddar den här produkten i Kina.

Slå på strömmen

Slå på strömmen.

1 Håll strömknappen intryckt i två sekunder.

Indikatorn tänds som visas nedan och strömmen slås på.



Relaterade länkar

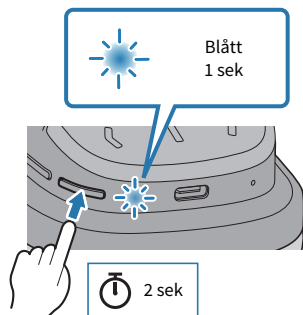
- "Kontrollera återstående batterikraft" (s.15)
- "Registrera en Bluetooth-enhet (ihoppning)" (s.16)
- "Ansluta till en Bluetooth-enhet" (s.18)

Slå av strömmen

Stäng av strömmen till produkten.

1 Håll strömknappen intryckt i två sekunder.

Indikatorn tänds som visas nedan och strömmen slås av.



Kontrollera återstående batterikraft

Efter att produkten har slagits på kan du kontrollera hur mycket batterikraft som finns kvar med den blinkande indikatorn och ljudmeddelandet.

- Ljudmeddelanden:
 - Battery High: gott om återstående laddning
 - Battery Medium: måttlig laddning kvar
 - Battery Low: liten mängd laddning kvar
- Indikator (på kontroller):
 - Blinkar tre gånger (rött): gott om laddning kvar
 - Blinkar två gånger (rött): måttlig laddning kvar
 - Blinkar en gång (rött): liten mängd laddning kvar

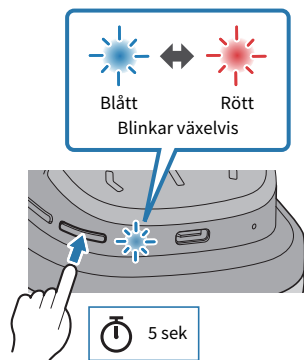
Anslutningar

Registrera en Bluetooth-enhet (ihopparning)

När du först ansluter den här produkten till en Bluetooth-enhet ska du följa stegen nedan för att registrera (para ihop) produkten med den enheten.

1 Ställ in denna produkt i ihopparningsläge.

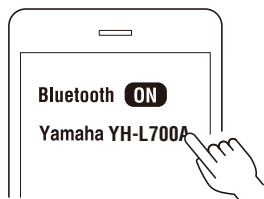
Med strömmen avslagen håll Strömbrytare intryckt tills indikatorn blinkar som visas i bilden nedan. Ett ljudmeddelande "Pairing" hörs i öronsäckorna och de går in i standby-läge för registrering (ihopparning).



2 Aktivera Bluetooth-funktionen på Bluetooth-enheten.

En lista över Bluetooth-enheter som kan anslutas visas.

3 Välj denna produkt från den här listan på din Bluetooth-enhet.



Vid lyckad anslutning kommer du att höra ljudmeddelandet "Pairing Successful".

Indikatorn på produkten lyser blått (i cirka 20 sekunder).



OBS!

- Ihopparring i standby-läge slutar automatiskt efter cirka två minuter. För att registrera dig igen ska du börja från steg 1.
- Upp till 8 enheter kan registreras med produkten. Från 9 enheten på kommer äldre registreringar att raderas (den äldsta raderas först).
- Om ett lösenord krävs för anslutning ska "0000" matas in.

Relaterade länkar

- "Ansluta till en Bluetooth-enhet" (s.18)
- "Koppla från en Bluetooth-enhet" (s.19)
- "Om appen för öronsnäckor/hörlurar" (s.27)

Ansluta till en Bluetooth-enhet

Denna produkt ansluts till Bluetooth-enheter som den redan har registrerats (ihopparats).

När du slår på strömmen söker de efter den sista Bluetooth-enheten som de var anslutna till och anslutningen sker automatiskt.



Om produkten inte ansluter automatiskt till en Bluetooth-enhet väntar den på en anslutning. Använd Bluetooth-enheten för att ansluta till den här produkten.

Vid lyckad anslutning kommer du att höra ljudmeddelandet "Connected". Indikatorn visas enligt nedan.



OBS!

Denna produkt ansluts till en enda Bluetooth-enhet och kan inte anslutas till flera enheter samtidigt.

Relaterade länkar

- "Registrera en Bluetooth-enhet (ihoppning)" (s.16)
- "Koppla från en Bluetooth-enhet" (s.19)
- "Om appen för öronsnäckor/hörlurar" (s.27)

Koppla från en Bluetooth-enhet

Följ stegen nedan för att koppla från en annan Bluetooth-enhet.

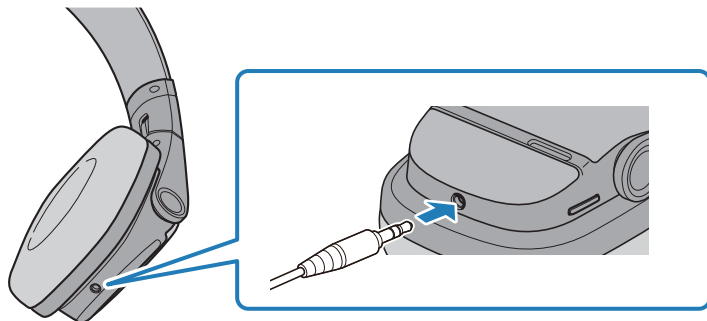
- Koppla från öronsnäckorna genom att använda Bluetooth-enheten.
 - Produkten går in i standby-läge för en anslutning med en Bluetooth-enhet.
- Slå av strömmen till Bluetooth-enheten.
 - Produkten går in i standby-läge för en anslutning med en Bluetooth-enhet.
- Stäng av strömmen till produkten.

Relaterade länkar

- "Registrera en Bluetooth-enhet (ihoppning)" (s.16)
- "Ansluta till en Bluetooth-enhet" (s.18)
- "Om appen för öronsnäckor/hörlurar" (s.27)

Anslutning med kabeln

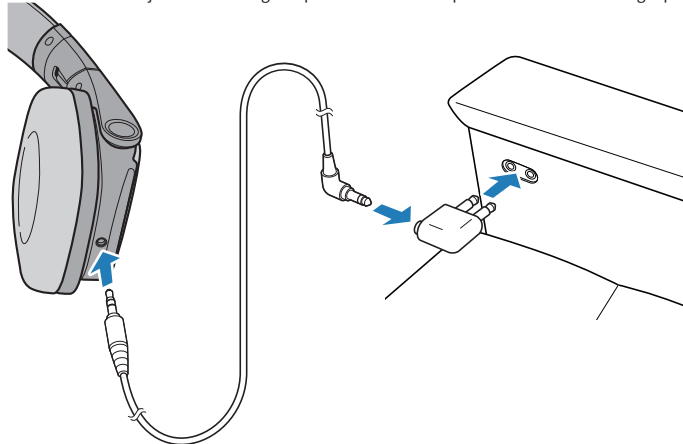
Du kan ansluta produkten till hörlursuttaget på en extern enhet genom att använda 3,5 mm stereo minikontaktkabel (medföljer).



- Följande funktioner är inte tillgängliga när du ansluter via kabel.
 - Ansluta till en Bluetooth-enhet
 - Telefonsamtal
 - Använda denna produkt med hjälp av Headphones Controller
 - Använda – och + knapparna
- När denna produkt är på kan du växla mellan AMBIENT SOUND och BRUSREDUCERING genom att använda ANC-knappen även när kabeln är ansluten.
- När denna produkt är påslagen kan du slå på 3D SOUND FIELD med 3D-knappen även när kabeln är ansluten.
- När produkten används med kabeln ansluten kan du fortfarande använda den som vanliga öronsnäckor med strömmen avslagen.
- Om du kopplar bort kabeln stängs strömmen av.

OBS!

Använd den medföljande anslutningsadaptorn för att ansluta produkten till hörlursuttaget på en flygplansstol.



Bära denna produkt

Sätta på hörlurarna

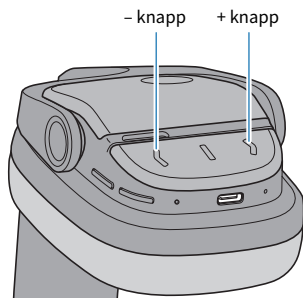
Kontrollera markeringarna på hörlurarna för vänster och höger sida för att säkerställa att hörlurarna är korrekt placerade när du sätter på dem.



Använda denna produkt

Justera volymen

Följ stegen nedan för att justera volymen.



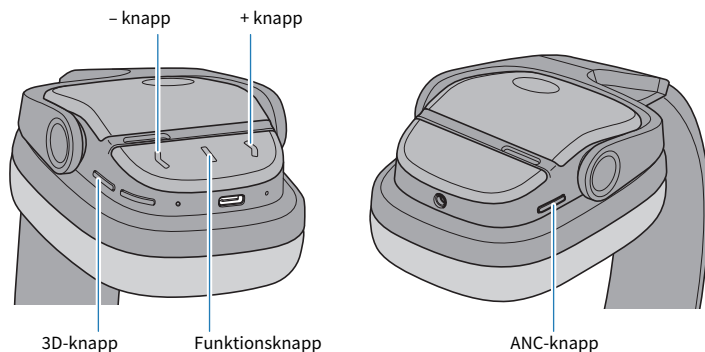
- Höj volymen
Tryck på + knappen.
- Sänk volymen
Tryck på - knappen.

OBS!

När du ansluter till en enhet (som en smart telefon) på vilken volymen kan justeras kan du också justera volymen med denna enhet.

Lyssna på musik

Du kan använda följande funktioner under uppspelning.



- Pausa eller starta om uppspelningen
Tryck på funktionsknappen.
- Hoppa till nästa låt
Håll + knappen intryckt (i cirka två sekunder).
- Gå tillbaka till början av låten eller hoppa till föregående låt
Håll - knappen intryckt (i cirka två sekunder).
- Växla BRUSREDUCERING/AMBIENT SOUND på och av
Tryck på ANC-knappen. Statusen ändras i följande ordning.
 - BRUSREDUCERING (standardinställning)
 - AMBIENT SOUND
 - Inaktiverar BRUSREDUCERING/AMBIENT SOUND
- Växlar 3D SOUND FIELD på/av
Håll 3D-knappen intryckt i cirka två sekunder för att växla uppspelningen mellan stereo- och surroundljud.
Tryck på 3D-knappen under uppspelning med surroundljud för att växla mellan surroundljudfältet enligt den ordning som visas nedan.
 - Cinema
 - Drama
 - Music Video
 - Concert Hall
 - Outdoor Live
 - Audio ROOM
 - Back Ground Music

OBS!

- Använd Bluetooth-enheten för att välja en låt för uppspelning.
- Du kan också ställa in BRUSREDUCERING, AMBIENT SOUND och 3D SOUND FIELD funktionerna med Headphones Controller appen.

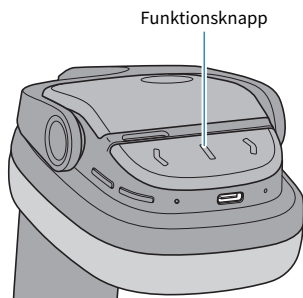
Använda denna produkt > Lyssna på musik

Relaterade länkar

- "Justera volymen" (s.22)
- "Spela upp ljud enligt dina omgivningar" (s.34)
- "Uppspelning i surroundljud" (s.36)

Ta emot ett telefonsamtal

När du ansluter till en Bluetooth-enhet (som en smart telefon) som har funktionen telefonsamtal kan du prata genom att använda denna produkt. Använd denna produkt enligt följande.



- Ta ett telefonsamtal
Tryck på funktionsknappen.
- Avsluta ett telefonsamtal
Tryck på funktionsknappen under telefonsamtalet.
- Avvisa ett samtal
Håll funktionsknappen intryckt ungefär i två sekunder vid inkommande samtal.

OBS!

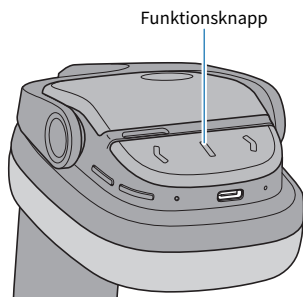
- När ett samtal kommer in pausas all musik som spelas upp. Uppspelning av musik återupptas automatiskt när samtalet avslutas eller om du ignorerar det.
- 3D SOUND FIELD inaktiveras vid ett inkommande samtal in eller under ett telefonsamtal.

Relaterade länkar

"Justera volymen" (s.22)

Använda funktionen röstassistent på din smarta telefon

När du ansluter produkten till en Bluetooth-enhet som stöder funktionen röstassistent som Siri eller Google Assistant kan du styra röstassistenten med denna produkt.



1 Tryck på funktionsknappen två gånger.

Röstassistenten startar och du kan använda den med din röst.

OBS!

- Funktionerna för röstassistenten varierar beroende på din Bluetooth-enhet. Se användarhandboken för din Bluetooth-enhet för mer information.
- Använd din Bluetooth-enhet för att avsluta lyssna på röstassistenten.

Inställningar

Om appen för öronsnäckor/hörlurar

Appen Headphones Controller för smart telefon är en dedicerad app för att få ut den bästa ljudkvaliteten från dina Yamaha-öronsnäckor eller hörlurar.



Denna app låter dig göra följande.

- Visa status för dina öronsnäckor/hörlurar (t.ex. återstående batterikraft)
- Gör detaljerade inställningar på dina öronsnäckor/hörlurar

Installera appen från App Store (iOS-enheter) eller från Google Play (Android-enheter).

Se informationen om appen i varje butik för mer information.

Relaterade länkar

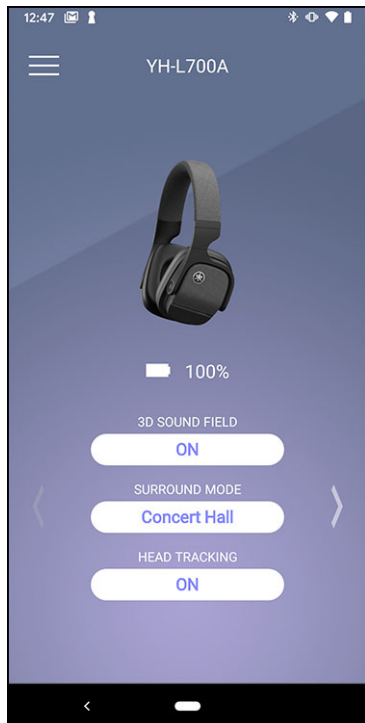
- "Justera ljudkvaliteten automatiskt efter volymen" (s.32)
- "Justera ljudkvaliteten automatiskt i enligt med produktens passning" (s.33)
- "Spela upp ljud enligt dina omgivningar" (s.34)
- "Uppspelning i surroundljud" (s.36)
- "Ställa in automatisk standby-tid" (s.38)

Lista över inställningar (huvudskärm)

Inställningarna som du kan göra på huvudskärmen för appen Headphones Controller visas nedan.

OBS!

Appskärmen kan variera beroende på din produkt.



- LISTENING CARE
Slår på/av LISTENING CARE (en funktion som automatiskt justerar ljudkvaliteten beroende på volymen).
- BRUSREDUCERING
Detta ställer in balansen mellan uppspelning och omgivande ljud.
- LISTENING OPTIMIZER
Slår LISTENING OPTIMIZER på/av (en funktion som mäter och analyserar ljudet i realtid och justerar ljudkvaliteten automatiskt).
- Automatisk avstängningstimer
Ställer in den tid det tar för strömmen att slås av efter att Bluetooth har kopplats bort.
- 3D SOUND FIELD
Växlar mellan surround- och stereoljud vid uppspelning
- SURROUNDLÄGE
Väljer effekten för ljudfältet under uppspelning av surroundljud.

Inställningar > Lista över inställningar (huvudskärm)

- HEAD TRACKING
Slår på/stänger av mätningen för huvudets riktning.

Relaterade länkar

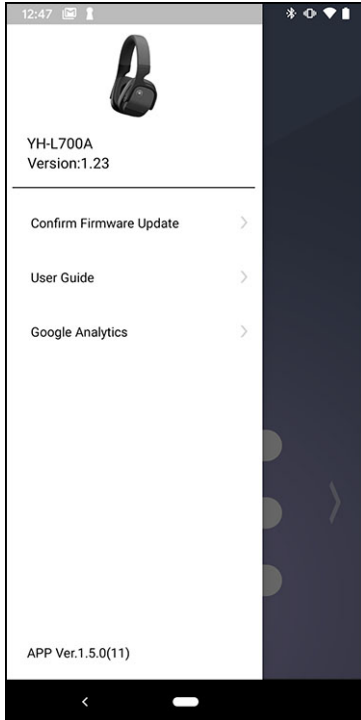
- "Om appen för öronsnäckor/hörlurar" (s.27)
- "Lista över produktinställningar (meny)" (s.30)
- "Justera ljudkvaliteten automatiskt efter volymen" (s.32)
- "Justera ljudkvaliteten automatiskt i enlighet med produktens passning" (s.33)
- "Spela upp ljud enligt dina omgivningar" (s.34)
- "Ställa in automatisk standby-tid" (s.38)

Lista över produktinställningar (meny)

Inställningarna som du kan göra på menyn för appen Headphones Controller visas nedan.

OBS!

Appskärmen kan variera beroende på din produkt.



- Bekräfta uppdatering av firmware
Kontrollerar om det senaste fasta programmet har släppts och utför uppdateringar.
- Användar guide
Öppnar användarguiden
- Licensinformation
Visar information om programvarulicensen för Headphones Controller.
- Licensavtal med slutanvändare
Visar användarvillkoren för Headphones Controller.

Inställningar > Lista över produktinställningar (meny)

Relaterade länkar

- "Om appen för öronsnäckor/hörlurar" (s.27)
- "Lista över inställningar (huvudskärm)" (s.28)
- "Justera ljudkvaliteten automatiskt efter volymen" (s.32)
- "Spela upp ljud enligt dina omgivningar" (s.34)
- "Ställa in automatisk standby-tid" (s.38)
- "Justera ljudkvaliteten automatiskt i enligt med produktens passning" (s.33)

Justera ljudkvaliteten automatiskt efter volymen

När LISTENING CARE är aktiverad justerar denna produkt automatiskt ljudkvaliteten beroende på uppspelningsvolymen.

Denna funktion justerar frekvensbalansen och erbjuder rik ljudkvalitet även vid låga ljudvolymen.

Använd appen Headphones Controller för att göra dessa inställningar.

- LISTENING CARE
 - Inställningar
 - PÅ (standardinställning): aktiverar LISTENING CARE
 - AV : inaktiverar LISTENING CARE

Relaterade länkar

- "Om appen för öronsnäckor/hörlurar" (s.27)
- "Lista över inställningar (huvudskärm)" (s.28)

Justera ljudkvaliteten automatiskt i enligt med produktens passning

När LISTENING OPTIMIZER är aktiverad justerar denna produkt automatiskt ljudkvaliteten för att åstadkomma bästa möjliga matchning för hur hörlurarna passar på öronen

Använd appen Headphones Controller för att göra dessa inställningar.

- LISTENING OPTIMIZER
 - Inställningar
 - PÅ (standardinställning): aktiverar LISTENING OPTIMIZER
 - AV : inaktiverar LISTENING OPTIMIZER

Relaterade länkar

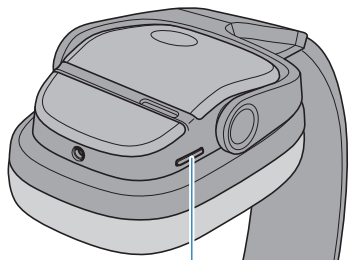
- "Om appen för öronsnäckor/hörlurar" (s.27)
- "Lista över inställningar (huvudskärm)" (s.28)

Spela upp ljud enligt dina omgivningar

Du kan ställa in hur denna produkt ska låta utifrån situationen som när du vill njuta av musik på en bullrig plats eller när du vill kunna höra vad som händer omkring dig medan du lyssnar.

När BRUSREDUCERING är aktiverad, reducerar ADVANCED ANC den inbyggda funktionen i denna produkt ljud utanför samtidigt som kvaliteten på ljudet för uppspelningen behålls.

När du aktiverar funktionen AMBIENT SOUND kommer ljuden runt dig kommer att blandas med ljudet från uppspelningen. Detta är användbart i situationer som när du vill föra ett kort samtal med någon.



ANC-knapp

1 Tryck på ANC-knappen.

Inställningen ändras i följande ordning.

- BRUSREDUCERING (standardinställning): Noise Cancel ljudmeddelande kommer att höras från denna produkt.
- AMBIENT SOUND : Ambient Sound ljudmeddelande kommer att höras från denna produkt.
- BRUSREDUCERING, AMBIENT SOUND inaktiverat : Off ljudmeddelande kommer att höras från denna produkt.

OBS!

- Du kan också ställa in denna funktion med knappen BRUSREDUCERING i appen Headphones Controller. Inställningarna är enligt följande.
 - BRUSREDUCERING (standardinställning): den aktiva funktionen brusreducering för denna produkt minskar ljudet från utsidan när ljudet spelas upp.
 - AMBIENT SOUND: ljuden runt omkring dig kommer att blandas med uppspelningsljudet.
 - AV: ljudet spelas upp utan någon bearbetning av brusavbrott.
- Beroende på vilken typ av ljud du spelar upp och vad som händer runt omkring dig kan det omgivande ljudet inte vara så lätt att höra. I så fall pausa uppspelningen.
- Täck inte höljet med din hand för denna produkt. Om din hand täcker mikrofonen kommer BRUSREDUCERING och AMBIENT SOUND inte att fungera korrekt och att du hör ljud.

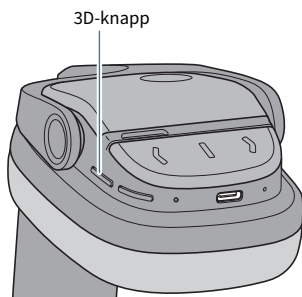


Relaterade länkar

- "Namn på delar" (s.11)
- "Om appen för öronsnäckor/hörlurar" (s.27)

Uppspelning i surroundljud

Funktionen 3D SOUND FIELD låter dig njuta av uppspelning av surroundljud med full tredimensionell närvaro. Välj den optimala effekten av surroundljudfältet för att matcha innehållet som du spelar upp.



Växla mellan surround- och stereoljud vid uppspelning

1 Håll 3D-Knappen intryckt i minst två sekunder.

Uppspelningen växlar mellan surround och stereo.

- 3D SOUND FIELD

Inställningar

- PÅ: uppspelning med surround (3D SOUND FIELD PÅ).
- AV (standardinställning): uppspelning med stereo (3D SOUND FIELD AV). Ett ljudmeddelande "Off" hörs i öronsäckerna.

Välja effekten från surroundljudfält

1 Tryck på 3D-knappen under uppspelning med surroundljud.

Inställningen ändras i följande ordning.

- Cinema: "Cinema" ljudmeddelande kommer att höras från denna produkt.
- Drama: "Drama" ljudmeddelande kommer att höras från denna produkt.
- Music Video: "Music Video" ljudmeddelande kommer att höras från denna produkt.
- Concert Hall: "Concert Hall" ljudmeddelande kommer att höras från denna produkt.
- Outdoor Live: "Outdoor Live" ljudmeddelande kommer att höras från denna produkt.
- Audio ROOM: "Audio ROOM" ljudmeddelande kommer att höras från denna produkt.
- Back Ground Music: "Back Ground Music" ljudmeddelande kommer att höras från denna produkt.

3D SOUND FIELD: detaljerade inställningar

Använd Headphones Controller för att konfigurera flera er detaljerade inställningar för 3D SOUND FIELD.

- 3D SOUND FIELD

Växlar mellan surround- och stereoljud vid uppspelning

- SURROUNDLÄGE

Välja effekten från surroundljudfältet

Inställningar > Uppspelning i surroundljud

- HEAD TRACKING

Produkten använder en funktion som kallas huvudföljning för att bestämma vilken riktning ditt huvud riktar sig för att återskapa en naturlig ljudposition i stereofältet. Effekten i ljudfältet kan låta lite egendomlig när du ofta ändrar riktningen du står som till exempel när du går. Om detta händer ska du ställa in funktionen till "AV."

- PÅ (standardinställning): huvudföljning på
- AV: huvudföljning av

Relaterade länkar

- "Om appen för öronsnäckor/hörlurar" (s.27)
- "Lista över inställningar (huvudskärm)" (s.28)

Ställa in automatisk standby-tid

Denna produkt stängs automatiskt av när en viss tid har gått utan en anslutning från en Bluetooth-enhet. Du kan ställa in den tid som det tar för strömmen att slås av efter att ingen anslutning har mottagits.

Använd appen Headphones Controller för att göra dessa inställningar.

- Automatisk avstängningstimer
 - Inställningar
 - 5 min
 - 30 min
 - 1 tim
 - 3 tim
 - AV (standardinställning): kontinuerligt (strömmen stängs inte automatiskt av)

Relaterade länkar

- "Slå på strömmen" (s.13)
- "Om appen för öronsnäckor/hörlurar" (s.27)
- "Lista över inställningar (huvudskärm)" (s.28)

Uppdatera det fasta programmet

Produktens fasta program kan uppdateras för att lägga till ny funktionen, korrigera produktfrågor och så vidare. Uppdateringar utförs med hjälp av Headphones Controller.

För mer information om innehållet i uppdateringar, ska du se sidan med produktinformation på Yamaha webbplats.

MEDELANDE

För stabil datakommunikation mellan den här produkten och din Bluetooth-enhet ska du uppdatera det fasta programmet på en plats där signalmottagningen är bra.

Under tiden som det fasta programmet uppdateras ska följande inte göras.

- Ansluta kontrollern till en strömkälla för laddning
- Stänga av strömmen till produkten.
- Stänga appen Headphones Controller eller använda en annan app
- Stänga av din smarta telefon
- Avbryta anslutningen mellan din smarta telefon och denna produkt

1 På huvudskärmen för appen Headphones Controller öppna menyn.

2 Tryck på ”Bekräfta uppdatering av firmware”.

Om nytt fast program har släppts kommer du att se instruktioner om hur du utför uppdateringen. Installera det fasta programmet genom att följa anvisningarna på skärmen.

Relaterade länkar

- ”Ladda denna produkt” (s.12)
- ”Slå av strömmen” (s.14)
- ”Om appen för öronsnäckor/hörlurar” (s.27)
- ”Lista över inställningar (huvudskärm)” (s.28)

Felsökning

Läs detta först

Om denna produkt inte fungerar normalt medan du använder den ska du först kontrollera följande.

- **Stäng av strömmen och slå sedan på den igen.**
- **Se till att denna produkt har laddats tillräckligt.**
 - ”Ladda denna produkt” (s.12)
- **Uppdatera produktens fasta program till den senaste versionen.**
 - ”Uppdatera det fasta programmet” (s.39)
- **Kontrollera också följande.**
 - ”Inget ljud hörs” (s.41)
 - ”Strömmen slås inte på” (s.42)
 - ”Produkten kan inte laddas” (s.43)
 - ”Kan inte ansluta till en Bluetooth-enhet” (s.44)
 - ”Produkten fungerar inte eller spelas upp” (s.45)
 - ”Ljudet är förvrängd, bullrigt eller hackigt.” (s.46)
 - ”Problemet ännu inte löst (kundsupport)” (s.47)

Inget ljud hörs

● **Produkten är inte ansluten till en Bluetooth-enhet.**

Para ihop denna produkt.

- ”Ansluta till en Bluetooth-enhet” (s.18)

● **Volymen är för låg.**

Höj volymen.

- ”Justera volymen” (s.22)

● **Musiken har slutat spela upp.**

Starta uppspelningen.

- ”Lyssna på musik” (s.23)

● **Kabeln är kanske inte korrekt ansluten (när du använder en 3,5 mm stereo minikontaktkabel).**

Den 3,5 mm stereo minikontaktkabelns uttag för denna produkt är kanske inte korrekt ansluten till din externa enhet.

- ”Anslutning med kabeln” (s.20)

● **Volymen på den externa enheten är låg när du använder en 3,5 mm stereo minikontaktkabel.**

Höj volymen på din externa enhet.

Strömmen slås inte på

● **Det finns kanske inte tillräckligt med batterikraft kvar.**

Ladda denna produkt.

- "Ladda denna produkt" (s.12)

Produkten kan inte laddas

- **Datorn är inte påslagen (när du laddar från datorn).**
Slå på datorn och ladda denna produkt.
- **Du kanske har använt en annan USB-kabel än den som medföljde denna produkt.**
Använd den medföljande USB-kabeln för att se till att produkten laddas korrekt.

Kan inte ansluta till en Bluetooth-enhet

- **Produkten och din Bluetooth-enhet kan vara för långt ifrån varandra.**
Flytta produkten närmare Bluetooth-enheten.
- **En enhet som avger elektromagnetiska vågor (som en mikrovågsugn, åtkomstpunkt osv.) kan finnas i närheten.**
Använd inte denna produkt i närheten av andra enheter som avger elektromagnetiska vågor.
- **Anslutningsinformationen för den registrerade Bluetooth-enheten fungerar kanske inte korrekt.**
Koppla bort anslutningsinformationen för denna produkt från Bluetooth-enheten och para sedan ihop produkten med enheten.
 - ”Registrera en Bluetooth-enhet (ihopparring)” (s.16)
- **Registreringsinformationen för Bluetooth-enheten som registrerades på denna produkt kan ha tagits bort.**
Para ihop denna produkt än en gång.
 - ”Registrera en Bluetooth-enhet (ihopparring)” (s.16)
- **Produkten kanske redan är ansluten till en annan Bluetooth-enhet.**
Koppla bort Bluetooth-enheten och anslut sedan denna produkt till den nya enheten.
- **Den 3,5 mm stereo minikontaktkabeln kan vara ansluten.**
Ta bort den 3,5 mm stereo minikontaktkabeln och anslut sedan din Bluetooth-enhet.

Produkten fungerar inte eller spelar upp

- **Den här produkten kanske laddas.**

Produkten kan inte användas under tiden som de laddas. Använd öronsnäckorna när laddningen är klar.

- **Det finns ingen återstående batterikraft på denna produkt.**

Ladda denna produkt.

- "Ladda denna produkt" (s.12)

- **För tillfälligt fungera inte produkten på ett stabilt sätt.**

Stäng av strömmen och slå sedan på den igen.

Ljudet är förvrängd, bullrigt eller hackigt.

- **Signalen kanske inte kommer in tydligt vilket gör anslutningen instabil.**

Ta dig bort från trådlösa enheter som åtkomstpunkter eller apparater som producerar elektromagnetiska vågor som mikrovågsugnar.

Försök att placera den anslutna Bluetooth-enheten så nära produkten som du kan.

Enheter med trådlöst nätverksanslutning kan överföra signaler som hindrar Bluetooth-kommunikation. I så fall stänger du av den trådlösa funktionen för nätverksanslutning på din Bluetooth-enhet.

Problemet ännu inte löst (kundsupport)

Om problemet inte kan lösas ska du kontakta oss för produktstöd som visas nedan.

- **För kunder inom Japan**

Kontakta butiken där du köpte denna produkt eller supportcentret för produkten enligt listan i ”Användarguide (Grundläggande).”

- **För kunder utanför Japan**

Kontakta din närmaste auktoriserade Yamaha-återförsäljare eller servicecenter.

Bilaga

Specifikationer

Specifikationerna för denna produkt är som visas nedan.

- Typ av drivrutin
 - Över örat
- Drivenhet
 - 40 mm
- Frekvensområde
 - 8–40 000 Hz
- Bluetooth-version
 - 5,0
- Profiler som stöds
 - A2DP, AVRCP, HFP, HSP
- Kodek som stöds
 - SBC, AAC, Qualcomm® aptX™ Aaptive
- Skyddat innehåll som stöds (endast Japan)
 - SCMS-T
- RF-utgångseffekt
 - Klass 2
- Maximalt kommunikationsområde
 - 10 m (utan hinder)
- Maximalt antal enheter som kan paras ihop
 - 8

Laddningsbart batteri

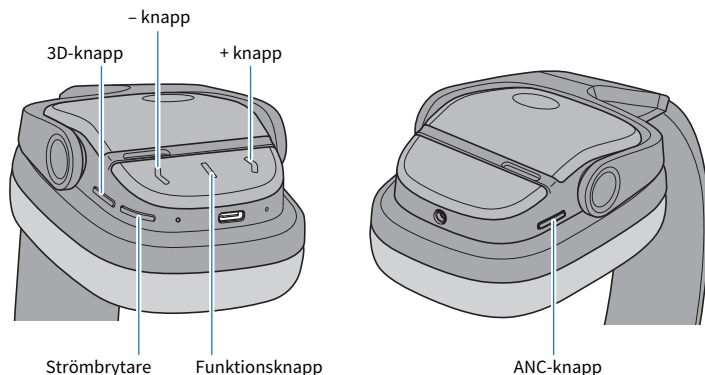
- Internt uppladdningsbart batteri
 - Litium jon batteri
- Laddningstid (till full kapacitet)
 - Hörlurar: ungefär 3,5 i timmar
- Kontinuerlig uppspelningstid
 - BRUSREDUCERING på, 3D SOUND FIELD på: ungefär. 11 timmar
 - BRUSREDUCERING på, 3D SOUND FIELD av: ungefär. 34 timmar
- Laddningstemperatur
 - +5–+40 °C

Allmänt

- Vikt
 - 330 g

Lista över funktioner

Produktens huvudfunktioner är som visas nedan.



Ström

- Slå på strömmen
 - Strömknappen (håll intryckt i två sekunder)
- Slå av strömmen
 - Strömknappen (håll intryckt i två sekunder)

Volym

- Höj volymen
 - + knapp
- Sänk volymen
 - - knapp

Uppspelning av musik

- Pausa/spela upp
 - Funktionsknapp
- Hoppa till nästa låt
 - + knappen (i cirka två sekunder)
- Gå tillbaka till början av låten (medan i mitten av låten) eller tillbaka till föregående låt (i början av en låt)
 - - knappen (i cirka två sekunder)

Välja lägen

- Slå på/av BRUSREDUCERING/AMBIENT SOUND
 - ANC-knapp
- Slår 3D SOUND FIELD på/av (uppspelning med surround-/ stereoljud)
 - 3D (håll intryckt i två sekunder)
- Väljer effekten för surroundljudfältet (under uppspelning av surroundljud)
 - 3D-knapp

Telefonsamtal

- Ta ett telefonsamtal
 - Funktionsknapp
- Avsluta ett telefonsamtal
 - Funktionsknapp
- Avvisa ett samtal
 - Funktionsknapp (håll intryckt i två sekunder)

Andra funktioner

- Börja para ihop
 - Håll Strömbrytare intryckt med strömmen av (fem sekunder)
- Starta röstassistent
 - Funktionsknapp (tryck snabbt, två gånger i följd)

Lista med visningsindikatorer och ljudmeddelanden

Indikatorns visningar och ljudmeddelanden på denna produkt visas nedan.

Visning av produktindikator

- Slå på strömmen
 - Blinkar enligt återstående batterikraft
 - Blinkar rött tre gånger: gott om laddning kvar
 - Blinkar rött två gånger: måttlig laddning återstår
 - Blinkar rött en gång: liten mängd laddning kvar
- Standby-läge för ihopparning med Bluetooth-enhet
 - Blinkar (växlar mellan rött och blått)
- Söker efter ihopparade Bluetooth-enheter
 - Blinkar (blått)
- Slutförd anslutning till Bluetooth-enhet
 - Tänds i 20 sekund (blått) och stängs av
- Slå av strömmen
 - Tänds i 1 sekund (Blått) och stängs av

Visning av indikator vid laddning

- Ladda
 - Tänds (rött)
- Laddningen slutförd
 - Inte tänt

Ljudmeddelanden

- Battery High
 - Gott om batteriladdning kvar
- Battery Medium
 - Måttlig batteriladdning kvar
- Battery Low
 - Liten mängd batteriladdning kvar
- Power Off
 - Slå av strömmen
- Pairing
 - Starta enhetens registrering (ihopparring)
- Pairing Successful
 - Ihopparring lyckad/slutförd anslutning
- Pairing Failed
 - Ihopparring misslyckades
- Connected
 - Slutförd anslutning till Bluetooth-enhet
- Disconnected
 - Frånkopplad från en Bluetooth-enhet
- Noise Cancel
 - BRUSREDUCERING aktiverad
- Ambient Sound
 - AMBIENT SOUND aktiverad
- Off
 - Inaktiverar BRUSREDUCERING, AMBIENT SOUND
 - Uppspelning med stereoljud (3D SOUND FIELD av)
- Cinema
- Drama
- Music Video
- Concert Hall
- Outdoor Live
- Audio ROOM
- Back Ground Music
 - Väljer uppspelning med surroundljud (3D SOUND FIELD på) eller varje effekt för surroundljudfält

Relaterade länkar

- "Slå på strömmen" (s.13)
- "Slå av strömmen" (s.14)
- "Kontrollera återstående batterikraft" (s.15)
- "Registrera en Bluetooth-enhet (ihopparring)" (s.16)
- "Ansluta till en Bluetooth-enhet" (s.18)
- "Spela upp ljud enligt dina omgivningar" (s.34)
- "Uppspelning i surroundljud" (s.36)

Yamaha Global Site
<https://www.yamaha.com/>

Yamaha Downloads
<https://download.yamaha.com/>

© 2020 Yamaha Corporation

Published 09/2024 YJ-F0

AV19-0217