



# AV Receiver/Ampli-tuner audio-vidéo RX-A550

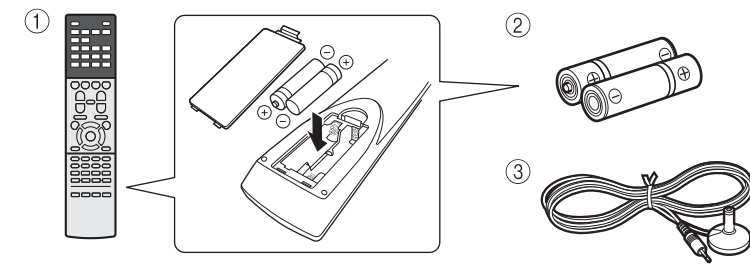
Easy Setup Guide/Manuel de configuration rapide

English  
Français

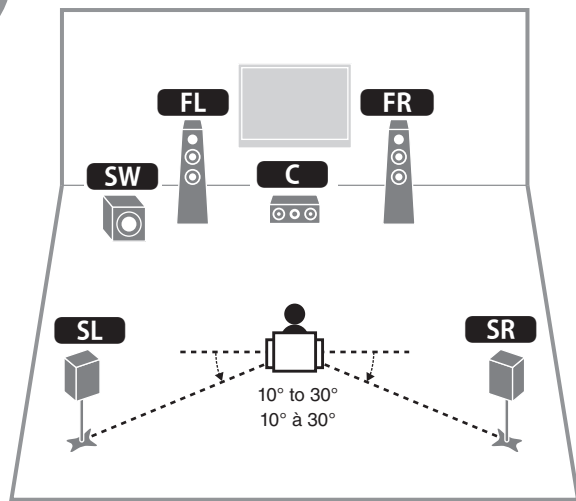
YAMAHA CORPORATION

© 2015 Yamaha Corporation Printed in Malaysia ZQ10680 UCAB

1



2



## English

Read the supplied booklet "Safety Brochure" before using the unit.

This document explains how to set up a 5.1-channel system and play back surround sound from a BD/DVD on the unit.

For more information about this product, refer to the Owner's Manual included on the supplied CD-ROM.

The latest Owner's Manual can be downloaded from the following website.

<http://download.yamaha.com/>

### [For U.S. customers only]

Visit the following website for additional information, FAQ's, downloads such as "Owner's Manual" and product updates.

<http://usa.yamaha.com/support/>

### AV SETUP GUIDE



AV SETUP GUIDE is an app that guides you through the process of connecting a TV or playback device, such as a BD/DVD or CD player, and speakers to the AV receiver, and configuring the settings for the AV receiver. Search "AV SETUP GUIDE" on the App Store or Google Play for details.

## 1 Accessories used with this document

- Remote control
- Batteries (AAA, R03, UM-4) (x2)
- YPAO microphone

The following cables (not supplied) are required to build the system described in this document.

- Speaker cables (depending on the number of speakers)
- Audio pin cable (x1)
- HDMI cables (x3)
- Network cable (x1) (when connecting to a router via a network cable)

## 2 Placing speakers

Set up the speakers in the room using the diagram as a reference.

- FL** Front speaker (L)
- FR** Front speaker (R)
- C** Center speaker
- SL** Surround speaker (L)
- SR** Surround speaker (R)
- SW** Subwoofer

## 3 Connecting speakers/subwoofer

### • U.S.A. and Canada models only

- When connecting 6-ohm speakers, set the unit's speaker impedance to "6 Ω MIN". For details, see "Setting the speaker impedance" in the Owner's Manual.
- Before connecting the speakers, remove the unit's power cable from the AC wall outlet and turn off the subwoofer.
- Ensure that the core wires of the speaker cable do not touch one another or come into contact with the unit's metal parts. Doing so may damage the unit or the speakers. If the speaker cables short circuit, "Check SP Wires" will appear on the front display when the unit is turned on.

## 4 Connecting external devices

- Refer to the Owner's Manual for details regarding the connection of devices that support HDCP 2.2.

## 5 Establishing a network connection

Establish wired network connection **5-1**, or a wireless network connection **5-2**, in accordance with your network environment.

### 5-1 Wired network connection

### 5-2 Wireless network connection

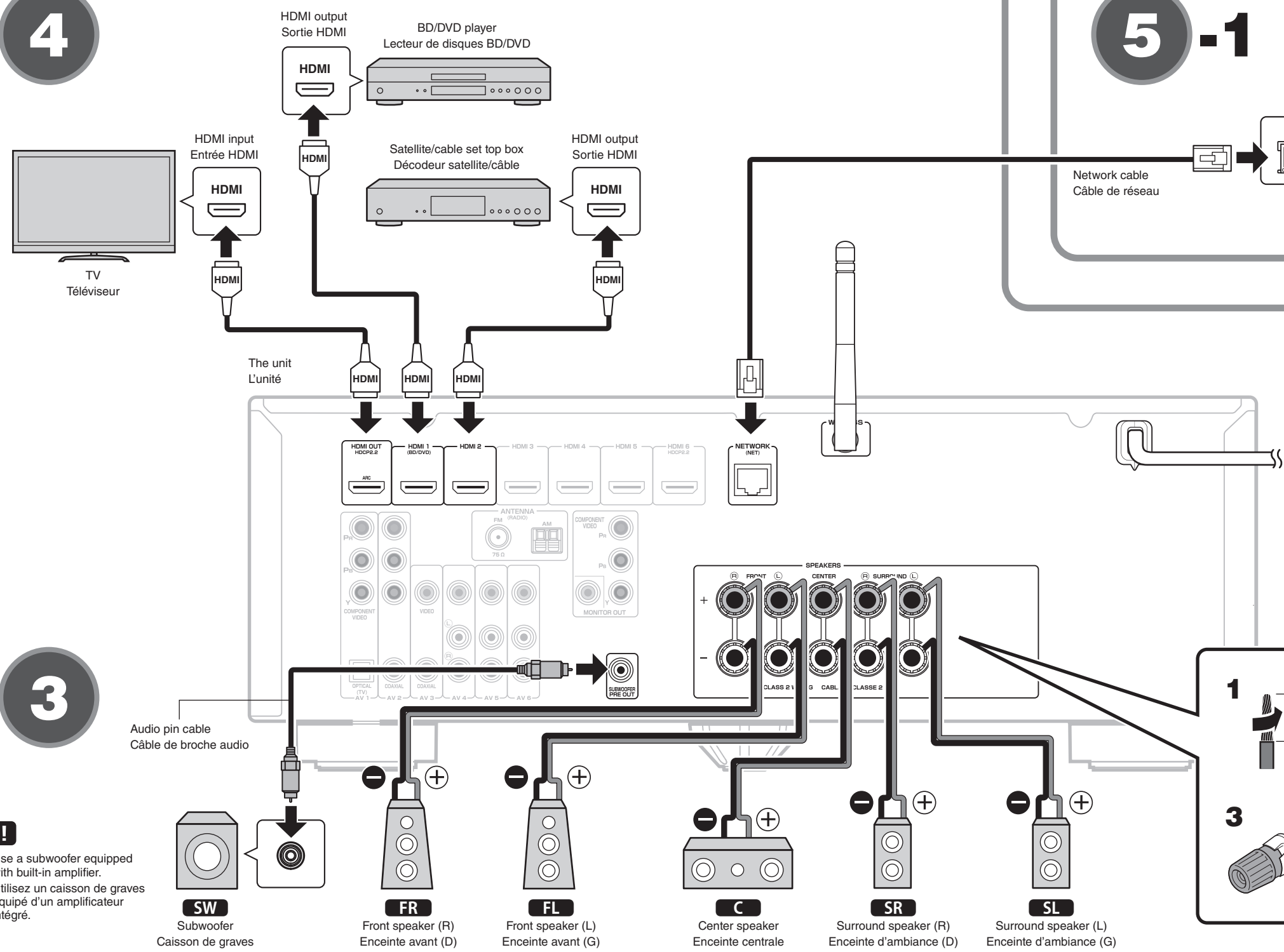
Raise the wireless antenna so that it is standing up straight. (Procedures for connecting the unit to a wireless router are described in step **7**.)

- Do not apply excessive force on the antenna. Doing so may damage it.

## 6 Connecting the power cable to an AC wall outlet, and turning on the unit

- Press **⏻** (receiver power) to turn on the unit.
- Turn on the TV and switch the TV input to display video from the unit (HDMI OUT jack).

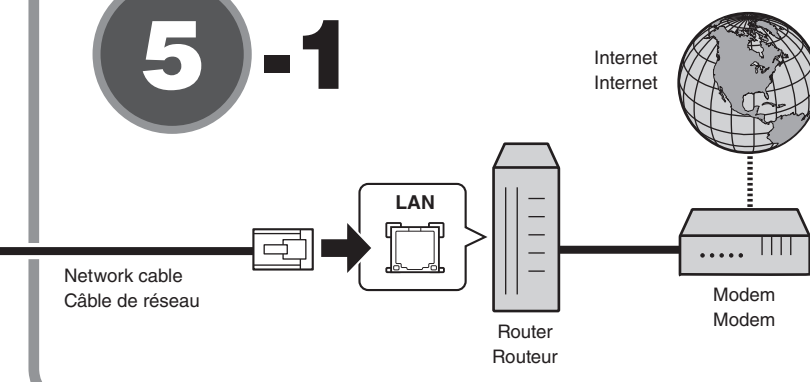
4



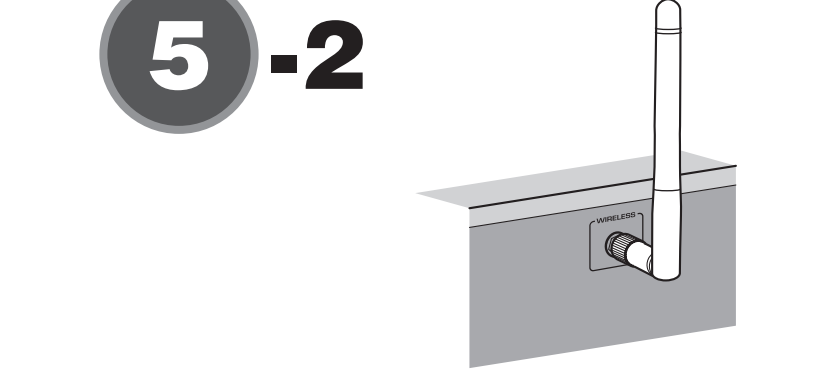
3

Use a subwoofer equipped with built-in amplifier. Utilisez un caisson de graves équipé d'un amplificateur intégré.

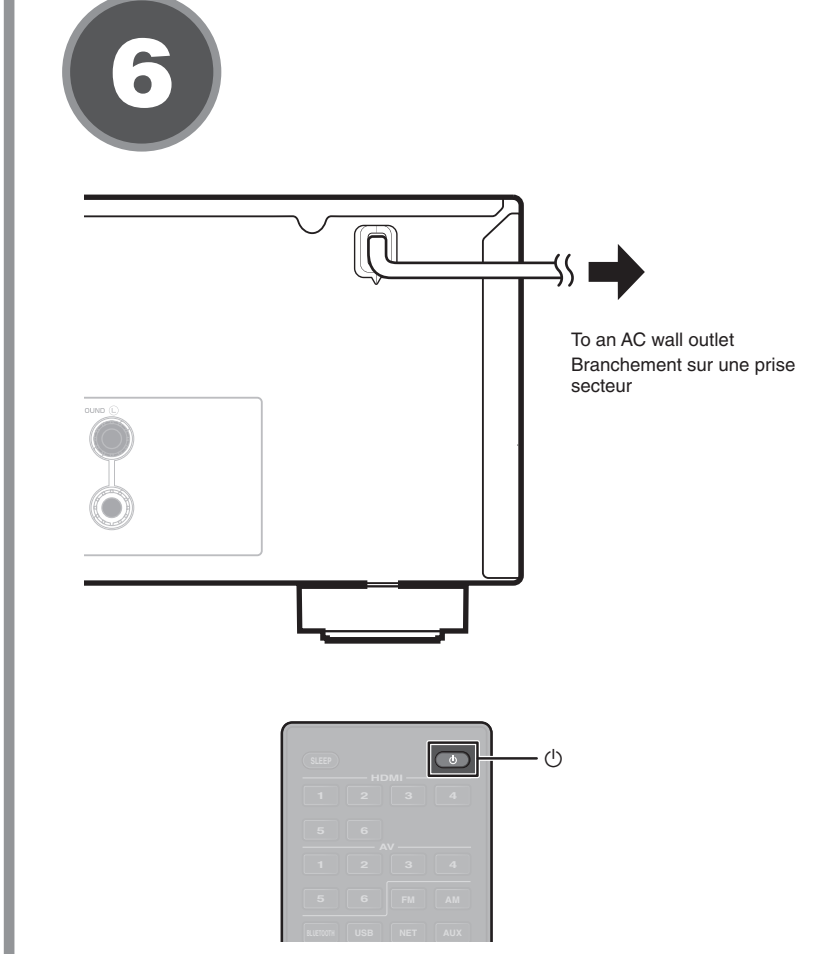
5-1



5-2



6



## Français

Lisez le livret fourni « Brochure sur la Sécurité » avant d'utiliser l'unité.

Ce document décrit la configuration d'un système à 5.1 voies et explique comment restituer le son d'ambiance d'un disque BD/DVD sur l'unité.

Pour de plus amples informations sur ce produit, reportez-vous au Mode d'emploi inclus sur le CD-ROM fourni.

Vous pouvez télécharger le Mode d'emploi le plus récent depuis le site Web suivant.

<http://download.yamaha.com/>

### AV SETUP GUIDE



AV SETUP GUIDE est une app qui vous guide à travers le processus de connexion d'un téléviseur ou d'un appareil de lecture, comme un lecteur BD/DVD ou CD, et des enceintes à l'ampli-tuner audio-vidéo et de la configuration des réglages pour l'ampli-tuner audio-vidéo. Recherchez « AV SETUP GUIDE » sur l'App Store ou Google Play pour en savoir plus.

## 1 Accessoires utilisés avec ce document

- Télécommande
- Piles (AAA, R03, UM-4) (x2)
- Microphone YPAO

Les câbles suivants (non fournis) sont nécessaires pour réaliser le système décrit dans ce document.

- Câbles d'enceinte (en fonction du nombre d'enceintes)
- Câble de broche audio (x1)
- Câbles HDMI (x3)
- Câble réseau (x1) (pour la connexion à un routeur via un câble réseau)

## 2 Positionnement des enceintes

Configurez les enceintes dans la pièce en vous servant du schéma comme référence.

- FL** Enceinte avant (G)
- FR** Enceinte avant (D)
- C** Enceinte centrale
- SL** Enceinte d'ambiance (G)
- SR** Enceinte d'ambiance (D)
- SW** Caisson de graves

## 3 Raccordement des enceintes ou du caisson de graves

- Modèles pour les États-Unis et le Canada uniquement**  
Lorsque vous raccordez des enceintes 6 ohms, réglez l'impédance d'enceinte de l'unité sur « 6 Ω MIN ». Pour en savoir plus, voir « Réglage de l'impédance des enceintes » dans le Mode d'emploi.
- Débranchez le câble d'alimentation de l'unité de la prise secteur et éteignez le caisson de graves avant de raccorder les enceintes.
- Veillez à ce que les fils conducteurs du câble de l'enceinte ne se touchent pas ou n'entrent pas en contact avec les parties métalliques de l'unité. Ce contact risque d'endommager l'unité ou les enceintes. Si un court-circuit survient au niveau des câbles de l'enceinte, le message « Check SP Wires » apparaît sur l'afficheur de la face avant lors de la mise sous tension de l'unité.

## 4 Raccordement des appareils externes

- Consultez le Mode d'emploi pour en savoir plus sur la connexion d'appareils prenant en charge HDCP 2.2.

## 5 Établissement d'une connexion réseau

Établissez une connexion réseau câblée **5-1** ou une connexion réseau sans fil **5-2** en fonction de votre environnement réseau.

### 5-1 Connexion réseau câblée

### 5-2 Connexion réseau sans fil

Relevez l'antenne sans fil de sorte qu'elle soit droite. (La marche à suivre pour connecter l'unité à un routeur sans fil est décrite à l'étape **7**.)

- N'exercez pas une force excessive sur l'antenne, sous peine de l'endommager.

## 6 Raccordement du câble d'alimentation à une prise secteur et mise sous tension de l'unité

- Appuyez sur **⏻** (alimentation de l'ampli-tuner) pour mettre l'unité sous tension.
- Mettez le téléviseur sous tension et changez la source d'entrée afin d'afficher l'image à partir de l'unité (prise HDMI OUT).



## 7 Connecting the unit to a wireless network

Skip this step and proceed to step 8 when the unit is connected to a router via a network cable (5-1). The Wireless Accessory Configuration (WAC) screen 7-1 is displayed on the TV when the unit is turned on for the first time after purchase. It may take several tens of seconds for the screen to be displayed.

If the WAC screen is not displayed, configure wireless network settings from the setup menu. See "Connecting to a network device wirelessly" in the Owner's Manual.

Follow procedure A when using an iOS device to connect to a wireless network. Follow procedure B when connecting to a wireless router (access point) that supports WPS.

Press ENTER if a wireless connection method other than A or B below will be used, and follow the on-screen instructions.

### A Sharing iOS device settings

Wireless connection settings on iOS devices (iPhone/iPod touch)\* can easily be applied to the unit.

\* An iOS device running iOS 7 or later is required.

Confirm that the iOS device is connected to the wireless router before proceeding with configuration.

**1 Press the cursor key (▽) when the WAC screen 7-1 is displayed on the TV, and confirm the unit's network name displayed in the screen 7-2.**

**2 Select the unit's name from "SET UP NEW AIRPLAY SPEAKER" in the Wi-Fi screen on the iOS device, and tap "Next".**

Follow the instructions displayed on the iOS device screen to configure the settings.

### B Using WPS push-button configuration

Wireless connection can be configured with one push of the WPS button on the wireless router (access point).

**1 Press RETURN to cancel WAC when the screen 7-1 is displayed on the TV.**

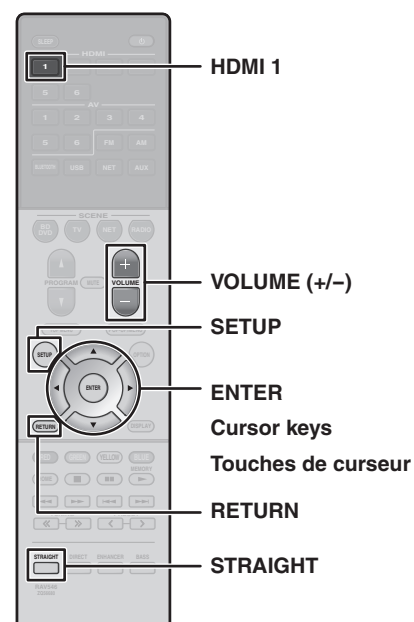
**2 Press and hold the INFO (WPS) key on the unit's front panel for more than 3 seconds.**

"Press WPS button on Access Point" will be displayed in the front display.

**3 Push the WPS button on the wireless router.**

When setup is complete and a connection has been established, "Completed" will be displayed in the front display.

If "Not connected" is displayed, repeat the process from step 1 or try another connection method.

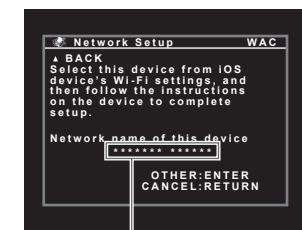


7-1



Press the cursor key (▽).  
Appuyez sur la touche du curseur (▽).

7-2



The network name of the unit is displayed where "\*\*\*\*\*" is indicated.  
Le nom de réseau de l'unité s'affiche là où est indiqué « \*\*\*\*\* ».

## 8 Optimizing the speaker settings automatically (YPAO)

The Yamaha Parametric room Acoustic Optimizer (YPAO) function detects speaker connections, measures the distances from them to your listening position(s), and then automatically optimizes the speaker settings, such as volume balance and acoustic parameters, to suit your room.

Note the following regarding YPAO measurement

- Test tones are output at high volume and may surprise or frighten small children.
- Test tone volume cannot be adjusted.
- Keep the room as quiet as possible.

- Stay in a corner of the room behind the listening position so that you do not become an obstacle between speakers and the YPAO microphone.
- Do not connect headphones.

**1 Turn on the subwoofer and set the volume to half. If the crossover frequency is adjustable, set it to maximum.**

**2 Place the YPAO microphone at your listening position and connect it to the YPAO MIC jack on the front panel.**

The screen 8-1 appears on the TV.

Place the YPAO microphone at your listening position (same height as your ears). We recommend the use of a tripod as a microphone stand. You can use the tripod screws to stabilize the microphone.

**3 Press SETUP.**

The measurement will start in 10 seconds.

It takes about 3 minutes to measure.

The screen 8-2 appears on the TV when the measurement finishes.

If any error message (such as E-1) or warning message (such as W-2) appears, see "Error messages" or "Warning messages" in the Owner's Manual.

**4 Confirm the results displayed on the screen and press ENTER.**

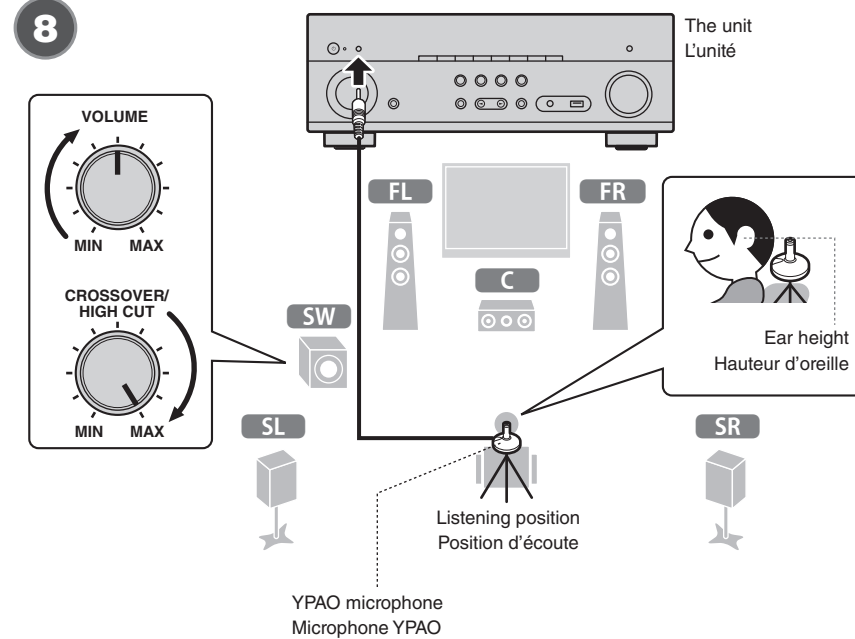
**5 Use the cursor keys (◀/▶) to select "SAVE" (Save) and press ENTER.**

**6 Disconnect the YPAO microphone from the unit.**

Do not leave the YPAO microphone in a place where it will be exposed to direct sunlight or high temperature for an extended period of time.

This completes optimization of the speaker settings.

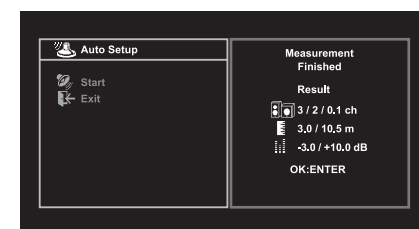
8



8-1



8-2



## 7 Connexion de l'unité à un réseau sans fil

Sautez l'étape et passez à l'étape 8 si l'unité est connectée à un routeur via un câble réseau (5-1). L'écran Wireless Accessory Configuration (WAC) 7-1 s'affiche sur le téléviseur lors de la première mise sous tension de l'unité après l'achat. L'affichage de l'écran peut prendre plusieurs dizaines de secondes.

Si l'écran WAC ne s'affiche pas, configurez les réglages du réseau sans fil depuis le menu de configuration. Voir « Raccordement à un périphérique de réseau sans fil » dans le Mode d'emploi.

Suivez la procédure A si vous utilisez un périphérique iOS pour vous connecter à un réseau sans fil. Suivez la procédure B si vous vous connectez à un routeur sans fil (point d'accès) compatible WPS.

Appuyez sur ENTER si une méthode de connexion sans fil autre que A ou B ci-dessous est utilisée et suivez les instructions à l'écran.

### A Partage des réglages du périphérique iOS

Les réglages de connexion sans fil sur les périphériques iOS (iPhone/iPod touch)\* peuvent être facilement appliqués à l'unité.

\* Un périphérique iOS exécutant iOS 7 ou ultérieur est nécessaire.

Confirmez que le périphérique iOS est connecté au routeur sans fil avant de poursuivre la configuration.

**1 Appuyez sur la touche du curseur (▽) lorsque l'écran WAC 7-1 s'affiche sur le téléviseur et confirmez le nom de réseau de l'unité affiché sur l'écran 7-2.**

**2 Sélectionnez le nom de l'unité dans « SET UP NEW AIRPLAY SPEAKER » sur l'écran Wi-Fi du périphérique iOS et touchez « Next ».**

Suivez les instructions affichées sur l'écran du périphérique iOS pour configurer les réglages.

### B Utilisation de la configuration à l'aide du bouton-poussoir WPS

Il est possible de configurer la connexion sans fil en appuyant sur le bouton WPS situé sur le routeur sans fil (point d'accès).

**1 Appuyez sur RETURN pour annuler WAC lorsque l'écran s'affiche sur le téléviseur 7-1.**

**2 Maintenez enfoncée la touche INFO (WPS) sur le panneau avant de l'unité pendant plus de 3 secondes.**

« Press WPS button on Access Point » s'affichera sur le panneau avant.

**3 Appuyez sur le bouton WPS du routeur sans fil.**

Une fois que la configuration est terminée et qu'une connexion est établie, « Completed » s'affiche sur le panneau avant.

Si « Not connected » s'affiche, recommencez depuis l'étape 1 ou essayez une autre méthode de connexion.

## 8 Optimisation automatique des réglages d'enceintes (YPAO)

La fonction Yamaha Parametric room Acoustic Optimizer (YPAO) permet de détecter les raccordements des enceintes et de mesurer la distance entre ces dernières et la position d'écoute. Elle optimise ensuite automatiquement les réglages des enceintes tels que les paramètres d'équilibre de l'unité et les paramètres acoustiques qui conviennent à la pièce.

Veillez noter les points suivants concernant la mesure YPAO

- Les signaux tests étant émis à un volume élevé, ils peuvent surprendre ou effrayer les jeunes enfants.
- Le volume du signal test ne peut pas être réglé.
- Faites en sorte que la pièce soit le plus calme possible.

- Restez dans un coin de la pièce derrière la position d'écoute afin de ne pas faire obstacle entre les enceintes et le microphone YPAO.
- Ne raccordez pas d'écouteurs.

**1 Allumez le caisson de graves et réglez le volume à moitié. Si la fréquence de coupure est réglable, réglez-la sur la valeur maximale.**

**2 Placez le microphone YPAO sur la position d'écoute et branchez-le sur la prise YPAO MIC sur le panneau avant.**

L'écran 8-1 apparaît sur le téléviseur.

Placez le microphone YPAO à votre position d'écoute (à hauteur d'oreilles). Nous conseillons l'utilisation d'un trépied comme support de microphone. Lorsque vous utilisez un trépied, utilisez les vis de ce dernier pour stabiliser le microphone.

**3 Appuyez sur SETUP.**

La mesure commence dans les 10 secondes.

La mesure dure environ 3 minutes.

Lorsque la mesure est terminée, l'écran 8-2 apparaît sur le moniteur TV.

Si un message d'erreur (comme E-1) ou un message d'avertissement (comme W-2) apparaît, voir « Messages d'erreur » ou « Messages d'avertissement » dans le Mode d'emploi.

**4 Confirmez les résultats affichés sur l'écran et appuyez sur ENTER.**

**5 Utilisez les touches du curseur (◀/▶) pour sélectionner « SAVE » (Save) et appuyez sur ENTER.**

**6 Débranchez le microphone YPAO de l'unité.**

Ne laissez pas le microphone YPAO dans un endroit où il sera exposé aux rayons directs du soleil ou à une température élevée pendant une période prolongée.

L'optimisation des réglages d'enceintes est maintenant terminée.

## 9 Playing back a BD/DVD

Now let's play back a BD/DVD.

We recommend playing back multichannel audio (5.1-channel or more) to feel surround sound produced by the unit.

**1 Turn on the BD/DVD player.**

**2 Press HDMI 1.**

"HDMI 1" is selected as the input source. The name of the connected device, such as "BD Player", may be displayed with some devices.

**3 Start playback on the BD/DVD player.**

**4 Press STRAIGHT repeatedly to select "STRAIGHT".**

When "STRAIGHT" (straight decode) is enabled, each speaker produces each channel audio signal directly (without sound field processing).

**5 Press VOLUME to adjust the volume.**

This completes the basic setup procedure.

When surround sound is not heard, or no sound is output from a specific speaker, see "Troubleshooting" in the Owner's Manual.

## Playing back music stored on a Bluetooth device

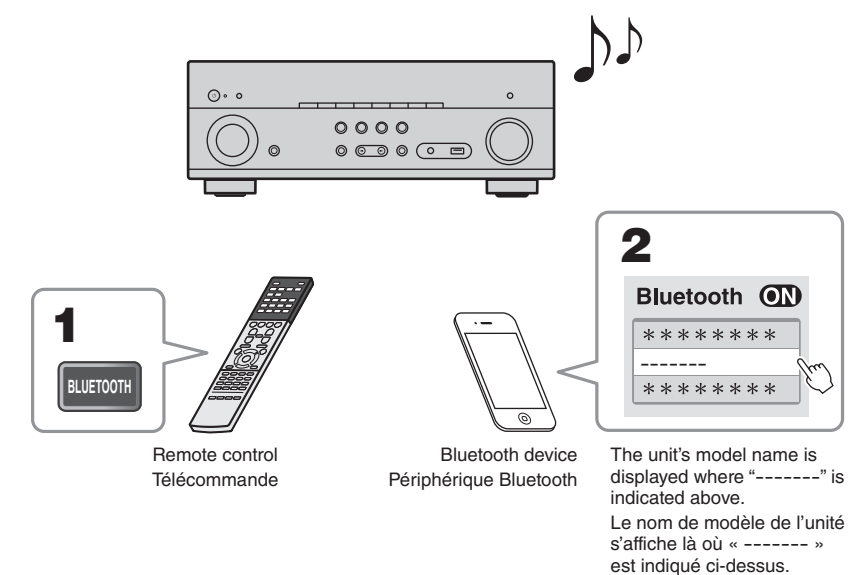
**1 Press BLUETOOTH to select "Bluetooth" as the input source.**

**2 Turn on the Bluetooth function on your device, and select the model name of the unit from the Bluetooth device list on your device.**

After pairing has been completed and the unit is connected to the Bluetooth device, "Connected" appears in the front display. If the pass key is required, enter the number "0000".

**3 On the Bluetooth device, select a song and start playback.**

Refer to the Owner's Manual for details regarding the Bluetooth function.



## Playing back music stored on a Bluetooth device

**1 Press BLUETOOTH to select "Bluetooth" as the input source.**

**2 Turn on the Bluetooth function on your device, and select the model name of the unit from the Bluetooth device list on your device.**

After pairing has been completed and the unit is connected to the Bluetooth device, "Connected" appears in the front display. If the pass key is required, enter the number "0000".

**3 On the Bluetooth device, select a song and start playback.**

Refer to the Owner's Manual for details regarding the Bluetooth function.

## 9 Lecture d'un disque BD/DVD

À présent, lisons un disque BD/DVD.

Nous vous recommandons de lire le son multivoie (5.1 voies ou plus) pour sentir le son d'ambiance émis par l'unité.

**1 Allumez le lecteur de disques BD/DVD.**

**2 Appuyez sur HDMI 1.**

« HDMI 1 » est sélectionné comme source d'entrée. Le nom de l'appareil connecté, par exemple « BD Player », peut s'afficher pour certains appareils.

**3 Lancez la lecture sur le lecteur de disques BD/DVD.**

**4 Appuyez à plusieurs reprises sur STRAIGHT pour sélectionner « STRAIGHT ».**

Lorsque « STRAIGHT » (décodage direct) est activé, chaque enceinte produit directement le signal audio de sa propre voie (sans traitement du champ sonore).

**5 Appuyez sur VOLUME pour régler le volume.**

Ceci termine la procédure de configuration de base.

Si vous n'entendez pas le son d'ambiance ou si aucun son n'est émis d'une enceinte spécifique, voir « Guide de dépannage » dans le Mode d'emploi.