

## PT Guia de início rápido

Certifique-se de ler a Brochura de Segurança fornecida antes do uso. Guarde-o em a mão seguro para futuras consultas.

Este documento o orienta ao longo da conexão deste produto a um dispositivo Bluetooth®, como um smartphone, via Bluetooth e reproduzir arquivos de música. Mais detalhes ao explicados no Manual do Proprietário. Acesse o seguinte URL para ver o Manual do Proprietário.
https://download.yamaha.com/files/tcm:39-1554107/

### Acessórios incluídos

- Ⓐ Cabo USB (para carregar a unidade)
- Ⓑ Guia de início rápido (este documento)
- Ⓒ Brochura de Segurança

### Botões de controle

- Botão de alimentação**

- ▶ Botão de reprodução/pausa**

Durante a reprodução, pressione o botão duas vezes rapidamente para saltar para a próxima canção, ou três vezes para saltar para trás para o começo da canção atual ou canção anterior.

#### —/+ Botões do volume

- 🔊 Botão de Clear Voice**

Quando a função Clear Voice está ativada, a luz Clear Voice (🔊) se acende, e as vozes humanas como diálogo no áudio podem ser ouvidas com mais clareza.

### 1 Carregamento da unidade

Carregue a unidade antes de usá-la. Use um adaptador de CA USB disponível no comércio que possa gerar CC 5 V, 2 A ou mais para carregar a unidade.

Uma base de carga (Yamaha CC-T1A; vendida separadamente) também pode ser usada para carregar a unidade.

- Conecte o conector tipo C do cabo USB à porta USB desta unidade.
- Conecte o conector tipo A do cabo USB ao adaptador de CA USB.
- Conecte o adaptador de CA USB a uma tomada elétrica de CA.

A luz de alimentação (🔌)se acende em laranja e o carregamento começa. Uma vez concluído o carregamento, a luz de alimentação se apaga.

### 2 Maneira de ligar a unidade

Mantenha pressionado o botão de alimentação. A luz de alimentação (🔌) pisca para notificá-lo sobre o nível restante das pilhas.

Intermitente em branco: O nível restante das pilhas está acima da metade.

Intermitente em laranja: O nível restante das pilhas está abaixo da metade.

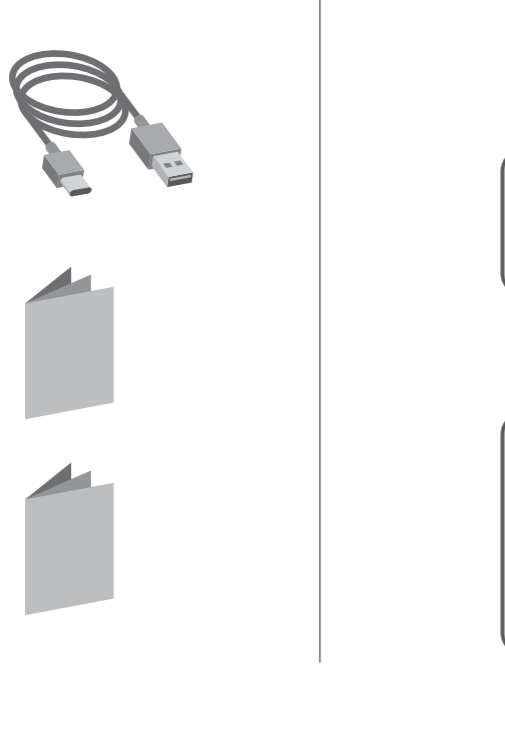
Após mostrar o status, a unidade é ligada. Para desligar a unidade, mantenha pressionado o botão de alimentação novamente.

### 3 Conexão a um dispositivo Bluetooth®

É possível conectar um dispositivo Bluetooth quando a luz de alimentação (🔌) está piscando em azul.

- No dispositivo Bluetooth, ative a função Bluetooth.
- No dispositivo Bluetooth, selecione esta unidade (Yamaha WS-B1A) da lista de dispositivo disponíveis para conexão.

Uma vez estabelecida a conexão, a luz de alimentação se acende em azul.
- Inicie a reprodução no dispositivo Bluetooth.



## ZH-CN 快速入门指南

使用前请务必阅读随附的 安全手册。将文档放在可及之处，以备后用。

本文档将指导您通过 Bluetooth 将本产品连接到智能手机等 Bluetooth® 装置并播放音乐文件。更多详情，请见使用说明书中所述。请访问以下 URL 查看 使用说明书。
https://download.yamaha.com/files/tcm:39-1554108/

### 随附的附件

- Ⓐ USB 缆线（用于为本机充电）
- Ⓑ 快速入门指南（本文档）
- Ⓒ 安全手册

### 控制按钮

- 🔌 电源按钮**
- ▶ 播放 / 暂停按钮**

在播放过程中，快速按两下按钮可跳至下一首歌曲，或按三次可快退至当前歌曲或上一首歌曲的开头。

#### —/+ 音量按钮

- 🔊 清晰音质按钮**

启用清晰音质功能时，清晰音质指示灯 (🔊) 亮起，将更容易听见音频中的对话等人声。

### 1 充电

使用前，请为本机充电。为本机充电时，使用可输出 DC 5 V，2 A 或更高规格的市售 USB 交流适配器。还可使用充电座（Yamaha CC-T1A；另购）为本机充电。

- 将 USB 缆线的 Type-C 接口连接至本机的 USB 端口。
- 将 USB 缆线的 Type-A 接口连接至 USB 交流适配器。
- 将 USB 交流适配器插入交流电源插座。电源指示灯 (🔌) 点亮橙色，充电开始。充电完成时，电源指示灯熄灭。

### 2 打开本机

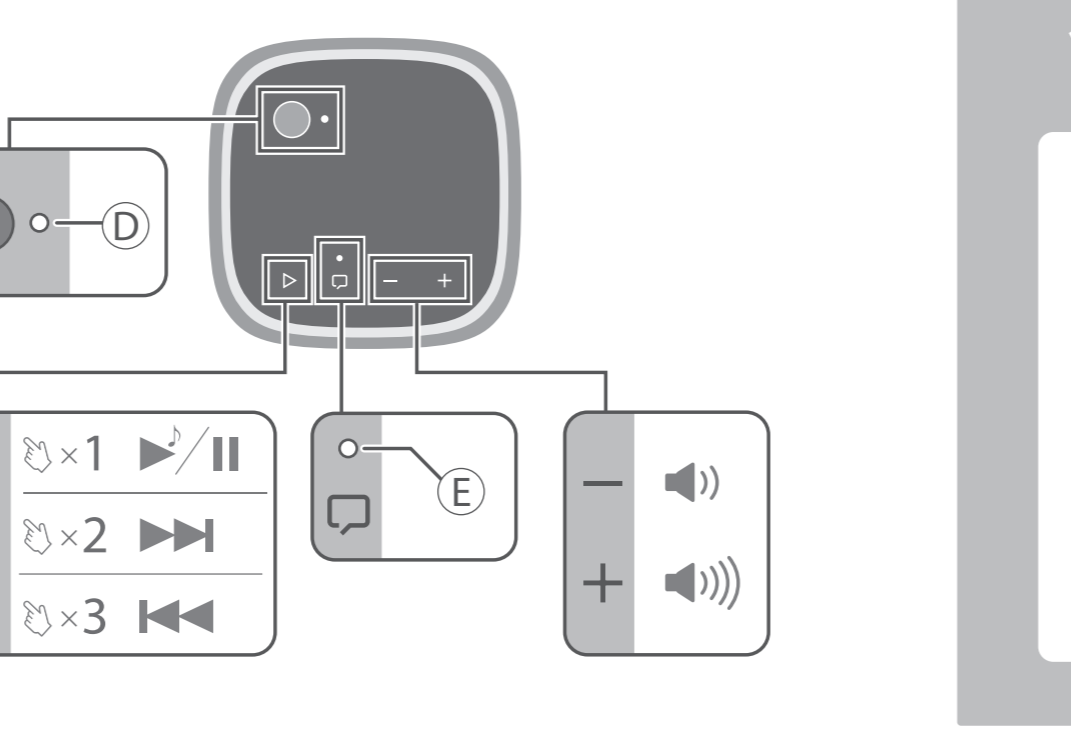
按住电源按钮。电源指示灯 (🔌) 闪烁，指示剩余电量。
闪烁白色：剩余电量超过一半。
闪烁橙色：剩余电量不足一半。
显示状态后，本机开启。如要关闭本机，请再次按住电源按钮。

### 3 连接到 Bluetooth® 装置

当电源指示灯 (🔌) 闪烁蓝色时，可以连接 Bluetooth 装置。

- 在 Bluetooth 装置上，启用 Bluetooth 功能。
- 在 Bluetooth 装置上，从要连接的可用装置列表中选择本机（Yamaha WS-B1A）。

建立连接后，电源指示灯点亮蓝色。
- 开始在 Bluetooth 装置上播放。



## ZH-TW 快速入門指南

使用之前，務必閱讀隨附的 安全手冊。將其妥善保管以備日後參考。

本文件引導您透過 Bluetooth 將本產品連接到智慧型手機等的 Bluetooth® 裝置並播放音樂檔案。更多詳情於使用說明書中說明。存取以下 URL 以查看 使用說明書。
https://download.yamaha.com/files/tcm:39-1554109/

### 隨附配件

- Ⓐ USB 纜線（用於為本機充電）
- Ⓑ 快速入門指南（本文件）
- Ⓒ 安全手冊

### 控制按鈕

- 🔌 電源按鈕**
- ▶ 播放 / 暫停按鈕**

在播放過程中，快速按兩次按鈕可跳至下一首歌曲，或按三次可返回跳至當前歌曲的開頭或上一首歌曲。

#### —/+ 音量按鈕

- 🔊 語音清晰按鈕**

語音清晰功能啟用時，語音清晰指示燈 (🔊) 會亮起，可以更輕易地聽到音訊中的對話等人聲。

### 1 為本機充電

使用前為本機充電。為本機充電時，請使用可輸出 DC 5 V 2 A 以上的市售 USB power 適配器。務必使用通過 BSM1 認證的市售 USB power 適配器。充電座（Yamaha CC-T1A；另購）也可用於為本機充電。

- 將 USB 纜線的 Type-C 接頭連接到本機上的 USB 端口。
- 將 USB 纜線的 Type-A 接頭連接到 USB power 適配器。
- 將 USB power 適配器插入 power 牆壁插座。電源指示燈 (🔌) 亮起橙色，並且開始充電。當充電完成時，電源指示燈熄滅。

### 2 開啟本機

按住 電源按鈕。電源指示燈 (🔌) 閃爍，通知您電池剩餘電量。
閃爍白色：電池剩餘電量超過一半。
閃爍橙色：電池剩餘電量少於一半。
顯示狀態後，本機開啟。若要關閉本機，則再次按住 電源按鈕。

### 3 連接到 Bluetooth® 裝置

當電源指示燈 (🔌) 閃爍藍色時，可以連接 Bluetooth 裝置。

- 在 Bluetooth 裝置上，啟用 Bluetooth 功能。
- 在 Bluetooth 裝置上，從要連接的可用裝置列表中选择本機（Yamaha WS-B1A）。

建立連接後，電源指示燈亮起藍色。
- 開始在 Bluetooth 裝置上播放。

### KO 빠른 시작 가이드

사용하기 전에 제공된 안전 지침서를 반드시 읽으십시오. 나중에 참고할 수 있도록 가까이 두십시오.

이 설명서에서는 Bluetooth를 통해 본 제품을 스마트폰 등의 Bluetooth® 장치에 연결하고 음악 파일을 재생하는 방법을 안내합니다. 자세한 내용은 사용설명서에 설명되어 있습니다. 다음 URL에 접속하면 사용설명서를 볼 수 있습니다.
https://download.yamaha.com/files/tcm:39-1554110/

### 동봉된 부속품

- Ⓐ USB 케이블 (기기 충전용)
- Ⓑ 빠른 시작 가이드 (이 설명서)
- Ⓒ 안전 지침서

### 제어 버튼

- 🔌 전원 버튼**
- ▶ 재생 / 일시 중지 버튼**

재생 중에 다음 곡으로 건너뛰려면 버튼을 빠르게 두 번 누르고, 현재 곡이나 이전 곡의 시작 부분으로 뒤로 건너뛰려면 세 번 누릅니다.
- /+ 볼륨 버튼**
- 🔊 Clear Voice 버튼**

Clear Voice 기능을 활성화하면 Clear Voice 램프 (🔊)가 켜지고 오디오에서 대화와 같은 음성이 더 명확하게 들립니다.

### 1 기기 충전

사용하기 전에 기기를 충전하십시오. 기기를 충전할 때 DC 5 V, 2 A 이상을 출력할 수 있는 시중에서 판매하는 USB AC 어댑터를 사용하십시오. 충전 받침대 (Yamaha CC-T1A, 별매)를 사용하여 기기를 충전할 수도 있습니다.

- USB 케이블의 C 타입 커넥터를 본 기기의 USB 포트에 연결합니다.
- USB 케이블의 A 타입 커넥터를 USB AC 어댑터에 연결합니다.
- AC 벽면 콘센트에 USB AC 어댑터를 끼웁니다. 전원 램프 (🔌)가 주황색으로 켜지고 충전이 시작됩니다. 충전이 완료되면 파워 램프가 꺼집니다.

### 2 기기 켜기

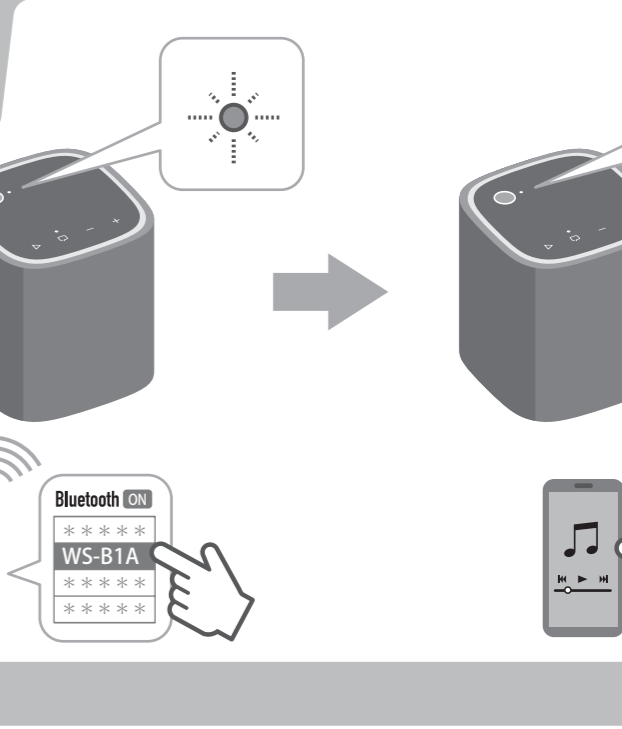
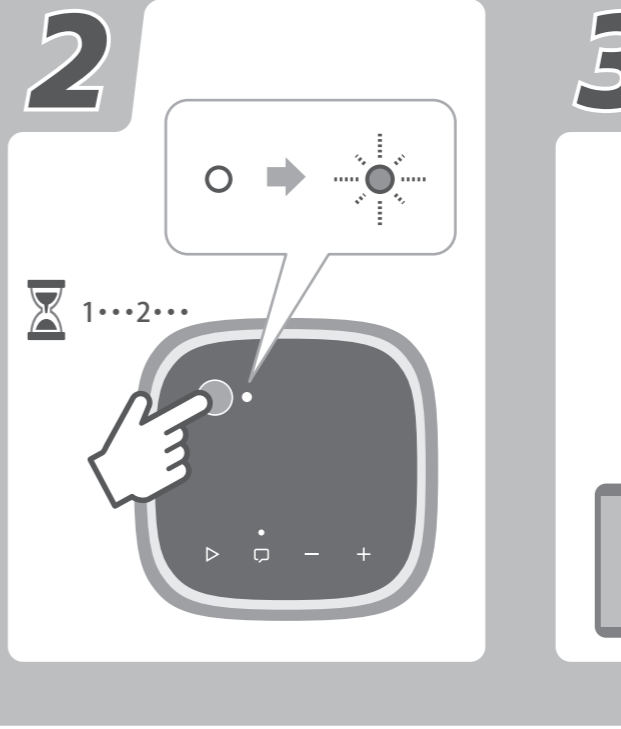
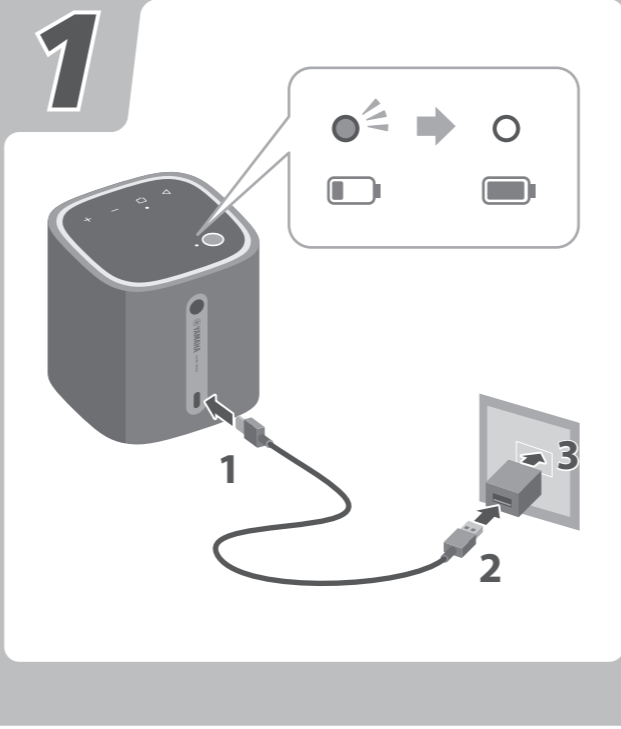
전원 버튼을 길게 누릅니다. 전원 램프 (🔌)가 깜박여 배터리 잔량을 알려줍니다.

흰색으로 깜박임: 배터리 잔량이 절반 이상입니다.
주황색으로 깜박임: 배터리 잔량이 절반 미만입니다.
상태를 표시한 후 기기가 켜집니다. 기기를 끄려면 전원 버튼을 다시 길게 누릅니다.

### 3 Bluetooth® 장치에 연결하기

전원 램프 (🔌)가 파란색으로 깜박이면 Bluetooth 장치를 연결할 수 있습니다.

- Bluetooth 장치에서 Bluetooth 기능을 활성화합니다.
- Bluetooth 장치의 연결할 수 있는 장치 목록에서 본 기기 (Yamaha WS-B1A)를 선택합니다. 연결이 설정되면 전원 램프가 파란색으로 켜집니다.
- Bluetooth 장치에서 재생을 시작합니다.



## お問い合わせ窓口

### ヤマハAV製品の機能や取り扱いに関するお問い合わせ

● **お客様コミュニケーションセンター オーディオ・ビジュアル機器ご相談窓口**

ナビダイヤル (全国共通) **0570-011-808**

受付：月～金曜日 10:00 ～ 17:00
（土曜、日曜、祝日およびセンター指定の休日を除く）

固定電話は、全国市内通話料金でご利用いただけます。

通話料金は音声案内で確認できます。左記の番号でつながらない場合は、以下の番号におかけください。

**TEL (053) 460-3409**  
**https://jp.yamaha.com/support/**

### ヤマハAV製品の修理、サービスパーツに関するお問い合わせ

● **ヤマハ修理ご相談センター**

ナビダイヤル (全国共通) **0570-012-808**

受付：月～金曜日 10:00 ～ 17:00

（土曜、日曜、祝日およびセンター指定の休日を除く）

固定電話は、全国市内通話料金でご利用いただけます。

通話料金は音声案内で確認できます。上記の番号でつながらない場合は、以下の番号におかけください。

**TEL (053) 460-4830**

**FAXでのお問い合わせ**

**北海道、東北、関東、甲信越、東海地域にお住まいのお客様 (03)5762-2118**  
**北陸、近畿、中国、四国、九州、沖縄地域にお住まいのお客様 (06) 6649-9340**

## 保証とアフターサービス

サービスのご依頼、お問い合わせは、お買い上げ店、またはヤマハ修理ご相談センターにご連絡ください。

● **保証期間**  
製品に添付されている保証書をご覧ください。

● **保証期間中の修理**  
保証書の記載内容に基づいて修理させていただきます。詳しくは保証書をご覧ください。

● **保証期間が過ぎているとき**  
修理によって製品の機能が維持できる場合にはご要望により有料にて修理いたします。

● **補修用性能部品の保有期間**  
補修用性能部品の保有期間は、製造打切り後6年です。ただし、故障の状況やその他の事情により、修理に代えて製品交換をする場合があります。補修用性能部品とは、その製品の機能を維持するために必要な部品です。

● **修理のご依頼**  
本書や取扱説明書をもう一度お読みいただき、接続や設定などをご確認のうえ、お買い上げ店またはヤマハ修理ご相談センターまでご連絡ください。修理をご依頼いただくときは、製品名、モデル名などとあわせて、製品の状態をできるだけ詳しくお知らせください。